

# Rapport d'Analyse Boursière

Département d'Analyses Economiques et Boursières

Semaine 17- du 24 Avril au 28 Avril 2017

(Source BRVM)

Bloomfield Investment Corporation est une agence de notation panafricaine spécialisée dans l'évaluation du risque de crédit. Basée à Abidjan, avec une représentation à Douala et à Kigali, l'agence intervient principalement en Afrique.

**Agrément** UEMOA AN-001/2012  
RWANDA ref/CMA/July/3047/2015

**Siège Social** Plateau, Tour BIAO-CI, 15<sup>ème</sup> étage,  
Abidjan - Côte d'Ivoire

**Site web** [www.bloomfield-investment.com](http://www.bloomfield-investment.com)

Suivez-nous sur le WEB



<b>BRVM 10</b>	↗	<b>1,80%</b>	<b>238,34</b>
<b>BRVM COMPOSITE</b>	↗	<b>0,91%</b>	<b>274,01</b>

**Sociétés Cotées** 43

	Evol	Valeur
Per moyen *	↘	20,41
Rendement moyen / action *	↗	7,57%
Capitalisation boursière (Md FCFA)	↗	7 230
Volume transigé (actions)		1 104 493
Volume transigé (obligations)		75 981
Valeur transigée (actions)		5 441 876 639
Valeur transigée (obligations)		649 810 000

\* Calcul sur la base des dernières informations financières publiées sans prise en compte des sociétés en liquidation

## Marché des Actions

### Les Plus Performants

	Cours	Evol%	Vol	Val (000)	PER	R/A
PALM CI	14 495	<b>7,33%</b>	3 975	54 684	N/A	4,5%
ECOBANK TRANS. INCORP. TG	19	<b>5,56%</b>	883 894	16 815	5,4	6,4%
VIVO ENERGY CI	1 900	<b>5,56%</b>	14670	26 240	27,27	87,63%
CFAO CI	67 490	<b>5,45%</b>	197	12 733	32,6	3,4%

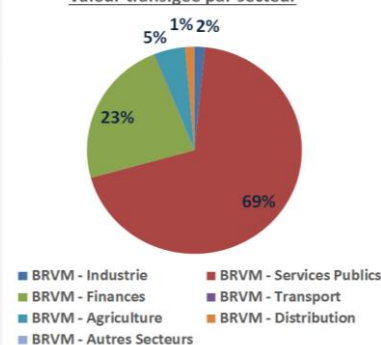
### Les Moins Performants

	Cours	Evol%	Vol	Val (000)	PER	R/A
SMB CI	20 000	<b>-14,51%</b>	44	887	7,0	2,3%
SICOR CI	5 000	<b>-8,42%</b>	17	85	44,0	38,4%
SITAB CI	98 975	<b>-7,50%</b>	82	8 798	9,7	8,2%
SODE CI	65 000	<b>-7,14%</b>	118	7 883	21,6	5,0%

### Indices Sectoriels

	Nb Sociétés	Valeur	Evol%	Evol YTD	Volume	Valeur Transigée (MFCFA)	PER moyen	R/A moyenne
BRVM - Industrie	12	126,87	<b>-1,93%</b>	-18,64%	4 533	85	13,5	5,7%
BRVM - Services Publics	4	742,28	<b>1,74%</b>	-4,19%	165 748	3 763	11,8	5,4%
BRVM - Finances	12	105,80	<b>0,94%</b>	11,37%	902 248	1 260	18,8	3,9%
BRVM - Transport	2	968,01	<b>-4,25%</b>	-32,40%	47	7	29,7	6,1%
BRVM - Agriculture	5	222,09	<b>0,95%</b>	7,11%	13 863	253	46,0	10,1%
BRVM - Distribution	7	439,23	<b>1,76%</b>	-23,88%	18 054	75	25,4	17,9%
BRVM - Autres Secteurs	1	301,11	<b>0,00%</b>	-30,31%	0	0	9,6	N/A

Valeur transigée par secteur



### L'Evolution du Marché

La BRVM termine cette semaine en hausse, affichant 238,34 points pour l'indice BRVM 10 (+1.80%) et 274,01 points pour l'indice BRVM Composite (+0,91%). La capitalisation boursière du marché des actions s'établit à 7 230 milliards FCFA. Les transactions en valeur du marché action s'établissent à 5,4 milliards FCFA en fin de semaine, portées principalement par les secteurs « Services Publics » (69%) et « Finances » (23%). Le titre PALM CI réalise la plus importante progression du marché avec un gain de 7,33% tandis que le titre SMB CI affiche la plus forte baisse avec une chute de 14,51%. Sur le marché des matières premières, le palmier à huile termine à nouveau la semaine en hausse tandis que les cours de l'or, de l'argent et du pétrole poursuivent leur mouvement à la baisse.

## L'opinion du Chef Economiste [le titre VIVO ENERGY CI]

*Selon les résultats provisoires de Vivo Energy Côte d'Ivoire, son chiffre d'affaires baisse de 2% à fin 2016 comparativement à fin 2015, en se situant à 271 008 millions FCFA. Cette contraction du chiffre d'affaires s'explique essentiellement par la baisse du prix du carburant la pompe, précisément le litre du super qui est passé de 620 FCFA à 570 FCFA en 2016 en Côte d'Ivoire, en application du mécanisme d'ajustement automatique des prix à la pompe, suite à la baisse du cours du pétrole. En outre, Vivo Energy CI a enregistré un volume important d'activité qui lui a permis de réaliser un résultat net en progression de 34,39 % pour s'établir à 4 388 millions FCFA. Sur le marché boursier, le titre de l'entreprise a été fractionné le 4 novembre 2016 à raison de 50 actions nouvelles pour une action ancienne, avec comme cours de référence 2 600 FCFA. Durant les deux semaines suivantes, le cours du titre a affiché une tendance haussière pour atteindre le pic de 3 600 FCFA. Depuis lors, il suit une tendance générale à la baisse et ressort à 1 900 FCFA à la date du 28 avril 2017. La baisse du cours pourrait s'expliquer par un excédent d'offre en liaison avec une plus grande liquidité du titre après le fractionnement. Toutefois, le cours du titre pourrait suivre un mouvement inverse (haussier) dans le court terme, en lien avec la volonté de l'entreprise de distribuer 53% de son résultat net en dividendes. Les perspectives de l'entreprise demeurent positives, soutenues par ses différents partenariats, notamment avec le groupe Orange pour les paiements mobiles, avec Servair (Burger King) et la société Ansamble (Brioche Dorée) pour la restauration.*

### News BRVM Corporates

❑ [CORIS BANQUE] : Le groupe bancaire burkinabé, Coris Bank, a tenu son assemblée générale mixte ordinaire et extraordinaire. Il a été approuvé, entre autres, l'augmentation du capital par incorporation de réserves d'un montant de 750 millions FCFA pour le porter à 31,25 milliards FCFA et, en conséquence, l'émission de 150 000 nouvelles actions, attribuées gratuitement suivant une parité de trois (3) actions nouvelles pour cent vingt-cinq (125) actions anciennes. L'Assemblée Générale a également institué les postes de Président de Conseil d'Administration et de Directeur Général en lieu et place du poste de Président Directeur Général.

❑ [CIE] : Filiale de la Banque Mondiale, l'Association Internationale de Développement a octroyé un financement de 196 milliards FCFA à la Côte d'Ivoire pour le développement de son secteur de l'électricité. Le prêt, assorti d'un taux d'intérêt de 3%, avec une maturité de 25 ans, servira dans le cadre du Projet de Transport, de Distribution et d'Accès à l'Electricité. Ce projet vise à remettre à niveau et étendre le réseau national de transport et de distribution, d'améliorer la fiabilité de l'approvisionnement électrique et d'accélérer le rythme de raccordement des habitants dans dix capitales régionales et les zones rurales du Sud-Ouest du pays.

❑ [RESULTATS TRIMESTRIELS] : La Sitab et Ecobank ont publié leurs résultats du premier trimestre 2017. Il en ressort, pour ces deux entreprises, une activité en baisse en référence à la même période en 2016 : le chiffre d'affaires et le résultat net de la Sitab ont chuté respectivement de 42% et de 115%, pendant que le groupe Ecobank a enregistré un PNB et un résultat net en retrait respectivement de 12% et de 23%.

### News Marché

❑ [COTE D'IVOIRE]: L'association Interprofessionnelle de la filière palmier à huile (AIPH) en Côte d'Ivoire a lancé officiellement son programme de traçabilité dans la filière Palmier à Huile. Ce programme permettra désormais d'identifier l'origine des productions et les propriétaires des parcelles ainsi que l'itinéraire des produits, depuis les plantations jusqu'à la table du consommateur final, en passant par les différentes usines. La cérémonie de lancement a également été marquée par la signature d'un code de bonne conduite par l'ensemble des acteurs de la filière (producteurs, usiniers de production d'huile de palme brute et usiniers de production d'huile de palme raffinée).

❑ [GHANA] : L'économie ghanéenne a enregistré un taux de croissance de 3,5% en 2016, après 3,8% en 2015. Ce léger ralentissement de la croissance est imputable au secteur extractif qui s'est contracté (-10,7%), malgré les bonnes performances enregistrées au niveau du secteur des services (+6,1%) et, dans une moindre mesure, celui du secteur agricole (+2,5%). Pour l'année 2017, les autorités ghanéennes anticipent un taux de croissance économique de 6,3%, à la faveur des investissements privés et de la reprise du secteur extractif.

❑ [SENEGAL] : Le prix d'achat du coton au producteur au Sénégal a été fixé à 300 FCFA le kilo pour la campagne 2017/18. Ce prix, qui est le plus élevé de la sous-région, est le résultat des nouvelles mesures prises par l'Etat sénégalais. En effet, celui-ci a décidé, en concertation avec les acteurs de la filière, de mettre fin aux subventions aux intrants (très souvent détournées à d'autres fins), soit 1,4 milliard FCFA, et de reporter cette somme sur le prix d'achat du coton aux producteurs.

**Secteur Industrie**

	Cours référence	Evol%	Vol	Val (000)	PER	R/A	Ratio marge nette	ROE
SICABLE CI	59 000	-1,65%	15	846	12,45	2,03%	5,4%	14,9%
FILTISAC CI	14 100	1,55%	2500	33 831	12,65	7,41%	8,4%	10,1%
NEI-CEDA CI	1 610	0,00%	N/A	N/A	N/A	13,98%	-6,4%	-54,7%
NESTLE CI	55 000	0,00%	27	1 485	18,33	1,15%	2,4%	-772,8%
CROWN SIEM CI	30 000	0,00%	67	2 011	24,08	4,05%	4,6%	12,9%
AIR LIQUIDE CI	6 000	0,00%	924	5 468	6,23	10,50%	10,4%	29,5%
SOLIBRA CI	150 005	2,04%	79	13 025	8,96	2,73%	14,4%	42,1%
SMB CI	20 000	-14,51%	44	887	7,04	2,25%	4,1%	579,6%
SITAB CI	98 975	-7,50%	82	8 798	9,66	8,23%	10,1%	58,0%
TRITURAF CI-Ste en Liquidation	490	0,00%	N/A	N/A	N/A	N/A	N/A	N/A
UNILEVER CI	14 900	-0,67%	94	1 409	N/A	8,28%	-21,1%	-172,6%
UNIWAX CI	23 000	-4,17%	701	17 253	21,90	2,11%	11,1%	63,7%

**Secteur Services Publics**

	Cours référence	Evol%	Vol	Val (000)	PER	R/A	Ratio marge nette	ROE
CIE CI	69 875	4,29%	604	39 922	0,39	3,78%	84,9%	1992,9%
ONATEL BF	10 000	0,00%	17207	166 670	14,14	6,51%	15,3%	31,1%
SODE CI	65 000	-7,14%	118	7 883	21,61	4,98%	3,1%	21,3%
SONATEL SN	24 000	2,02%	147819	3 548 503	11,12	6,25%	23,9%	35,2%

**Secteur Finances**

	Cours référence	Evol%	Vol	Val (000)	PER	R/A	Ratio marge nette	ROE
BICI CI	100 000	1,01%	87	8 698	18,01	5,48%	22,3%	21,7%
BANK OF AFRICA BN	219 000	0,69%	1122	246 232	17,60	3,70%	11,5%	24,5%
BANK OF AFRICA BF	197 065	-3,87%	483	98 550	17,42	3,52%	39,7%	41,9%
BANK OF AFRICA CI	176 400	-0,06%	735	129 172	17,38	3,51%	18,9%	50,8%
BANK OF AFRICA M	49 500	0,00%	3356	164 151	10,84	5,64%	23,6%	31,6%
BANK OF AFRICA NG	97 005	-2,02%	356	35 064	16,74	4,97%	24,1%	27,2%
BANK OF AFRICA S	74 105	0,01%	1251	93 579	21,95	1,35%	10,5%	40,5%
CORIS BANK INTERNATIONAL BF	49 500	0,00%	4166	203 077	18,89	0,00%	48,9%	65,5%
ECOBANK TRANS. INCORP. TG	19	5,56%	883894	16 815	5,37	6,36%	-52,1%	6,3%
SAFCA CI	26 500	0,00%	N/A	N/A	48,49	5,43%	0,3%	1,2%
SGB CI	159 000	2,58%	802	125 174	13,96	3,29%	30,3%	46,4%
SOCIETE IVOIRIENNE DE BANQUE CI	23 050	-3,15%	5996	139 239	13,49	N/A	33,7%	47,1%

**Secteur Distribution**

	Cours référence	Evol%	Vol	Val (000)	PER	R/A	Ratio marge nette	ROE
SERVAIR ABIDJAN CI	2 945	-0,17%	1712	5 029	25,72	3,06%	16,1%	68,3%
BERNABE CI	134 000	0,00%	15	1 966	18,94	4,10%	5,2%	20,3%
CFAO CI	67 490	5,45%	197	12 733	32,62	3,40%	5,7%	18,3%
TRACTAFRIC MOTORS CI	225 000	0,00%	37	8 325	15,51	5,80%	4,7%	27,8%
VIVO ENERGY CI	1 900	5,56%	14670	26 240	27,27	87,63%	1,6%	26,5%
TOTAL CI	14 000	0,00%	1073	14 444	32,56	3,21%	1,7%	17,4%
TOTAL SN	16 745	-4,34%	350	5 994	11,13	5,58%	1,2%	N/A

**Secteur Transport**

	Cours référence	Evol%	Vol	Val (000)	PER	R/A	Ratio marge nette	ROE
BOLLORE AFRICA LOGISTICS CI	200 000	-4,31%	32	6 540	29,71	4,79%	8,8%	19,4%
MOVIS CI	3 650	0,00%	15	55	N/A	7,40%	-11,7%	-59,4%

**Secteur Agriculture**

	Cours référence	Evol%	Vol	Val (000)	PER	R/A	Ratio marge nette	ROE
PALM CI	14 495	7,33%	3975	54 684	N/A	4,46%	-0,4%	-0,6%
SUCRIVOIRE	9 500	-5,00%	3146	30 168	59,91	0,00%	0,2%	0,2%
SICOR CI	5 000	-8,42%	17	85	43,96	38,38%	9,3%	-41,9%
SOGB CI	47 500	-4,04%	2066	100 728	16,66	3,60%	11,0%	11,9%
SAPH CI	14 500	3,57%	4659	67 142	63,36	4,00%	1,0%	1,6%

**Autres Secteurs**

	Cours référence	Evol%	Vol	Val (000)	PER	R/A	Ratio marge nette	ROE
SETAO CI	24 390	0,00%	N/A	N/A	9,64	N/A	5,1%	-6,6%

**Autres Marchés**
**Devises \***

	Cours	Evol
USD / XOF	602,04	-1,56%
GBP / XOF	779,58	-0,54%
EUR / XOF	655,96	0,00%
JPY / XOF	5,40	-3,72%
CNY / XOF	87,37	-1,65%
ZAR / XOF	44,98	-3,49%
NGN / XOF	1,91	-1,08%
EGP / XOF	33,23	-1,55%
KES / XOF	5,84	-1,58%

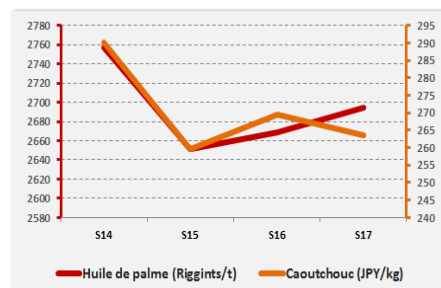
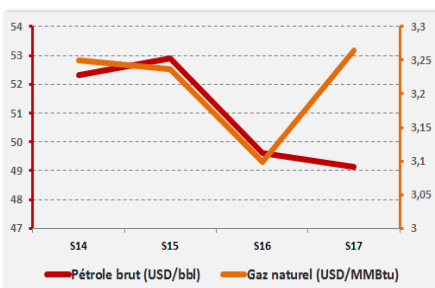
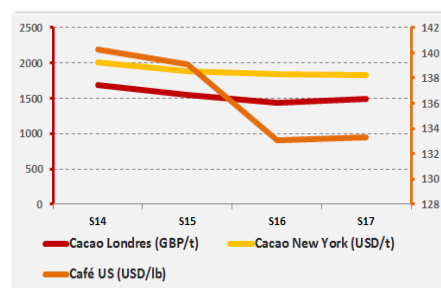
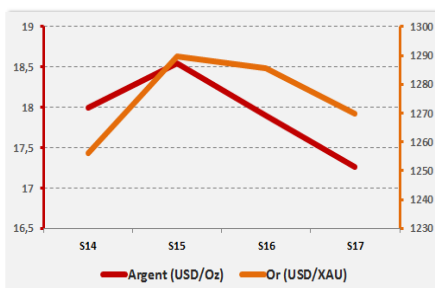
**Marchés Financiers Africains**

Johannesburg Stock Exchange	ALL SHARE INDEX	↑	2,37%	3 344,07
Nairobi Stock Exchange	NSE ALL SHARE INDEX	↓	-0,16%	133,28
Nigerian Stock Exchange	ALL SHARE INDEX	↑	2,29%	25 767,26
Egyptian Exchange	EGX 100 INDEX	↓	-1,08%	1 351,78
Casablanca Stock Exchange	MOROCCAN ALL SHARE INDEX	↑	2,72%	11 637,93

\* Évolution hebdomadaire du cours moyen (arrêté la veille de la clôture de la bourse)

**Matières Premières**

	Cours	Evol
Argent (USD/Oz)	17,3	-3,60%
Or (USD/XAU)	1 269,7	-1,23%
Gaz naturel (USD/MMBtu)	3,3	5,39%
Pétrole brut (USD/bbl)	49,1	-0,95%
Cacao Londres (GBP/t)	1 486,0	3,36%
Cacao New York (USD/t)	1 833,0	-0,78%
Café US (USD/lb)	133,3	0,13%
Caoutchouc (JPY/kg)	263,7	-2,15%
Huile de palme (Riggints/t)	2 694,0	0,94%



**Notations Financières (1/3)**

Nom de la société	Pays	Secteur/activités	A long Terme		A court terme		Expiration de la note
			Dernière Note	Perspective	Dernière Note	Perspective	
CIE	Côte d'Ivoire	Electricité	AA+	Stable	A1+	Stable	30/09/2017
IDT	Côte d'Ivoire	Distribution de Tabacs	Confidentiel				01/11/2016
Loyale Assurances SA	Côte d'Ivoire	Assurances IARD	BB-	Négative	C	Négative	31/10/2016 (note retirée)
Loyale Vie SA	Côte d'Ivoire	Assurances VIE	A-	Stable	A2	Stable	31/07/2017
OMNIUM	Mali	Fabrication et distribution de piles	BBB+	Positive	A3	Positive	30/05/2017
ONEP	Côte d'Ivoire	Promotion de l'accès à l'eau potable	BB-	Stable	B	Stable	30/09/2017
PAA	Côte d'Ivoire	Activités portuaires	A+	Stable	A1-	Stable	30/06/2017
PALMCI	Côte d'Ivoire	Produits de graine et d'huile de palme	A-	Stable	A1-	Stable	30/07/2017
PETRO IVOIRE	Côte d'Ivoire	Distribution Produits Pétroliers	A	Stable	A3	Stable	30/06/2017
PASP	Côte d'Ivoire	Service public des opérations portuaires	A	Stable	A2	Stable	30/05/2017
SHELTER AFRIQUE	Kenya	Banque	A	Stable	A1	Stable	30/06/2017
SIMAT	Côte d'Ivoire	Manutention et de Transit	Confidentiel				31/03/2011 (note retirée)
SIR	Côte d'Ivoire	Raffinage de pétrole brut	Confidentiel				31/03/2012 (note retirée)
SODECI	Côte d'Ivoire	Distribution Eau	AA-	Stable	A1-	Stable	30/09/2017
Ville de Dakar	Sénégal	Collectivité locale	BBB+	Stable	A3	Positive	31/10/2016 (note retirée)
CROWN SIEM CI	Côte d'Ivoire	Emballage métallique	BBB+	Stable	A3	Stable	31/07/2017
SICOGI	Côte d'Ivoire	Construction et de Gestion Immobilière	BBB	Stable	B	Stable	31/10/2015 (note retirée)
NESTLE CI	Côte d'Ivoire	Industrie Alimentaire	A-	Stable	A1-	Stable	31/10/2017
GuarantCo	Royaume-Uni	Garantie institutionnelle	AAA	Stable	A1+	Stable	30/06/2017
Commune du Plateau	Côte d'Ivoire	Collectivité locale	BBB-	Stable	A2	Stable	31/10/2017
CAMTEL	Cameroun	Télécommunication	BBB	Stable	A3	Stable	31/07/2016

## Notations Financières (2/3)

Nom de la société	Pays	Secteur/activités	A long Terme		A court terme		Expiration de la note
			Dernière note	Perspective	Dernière note	Perspective	
AVENI – RE	Côte d'Ivoire	Réassurances	A-	Stable	A2	Stable	30/09/2016
Emission de la ville de Dakar	Sénégal	Instrument Financier	A	Stable	A1	Stable	01/01/2016 (note retirée)
District d'Abidjan	Côte d'Ivoire	Collectivité locale	BBB-	Stable	B	Positive	30/11/2017
Fonds d'Entretien Routier (FER)	Côte d'Ivoire	Financement de l'entretien des infrastructures routières	A-	Positive	A2	Stable	30/09/2016
Bank Of Africa – Benin	Benin	Secteur Bancaire	A	Positive	A1	Stable	30/04/2017
Bank Of Africa – Burkina Faso	Burkina Faso	Secteur Bancaire	A	Stable	A1	Stable	30/04/2017
Bank Of Africa – Niger	Niger	Secteur Bancaire	A-	Stable	A2	Stable	30/04/2017
Bank Of Africa – Sénégal	Sénégal	Secteur Bancaire	A-	Stable	A2	Stable	31/05/2017
Bank Of Africa – Côte d'Ivoire	Côte d'Ivoire	Secteur Bancaire	A	Stable	A2	Positive	30/05/2017
Koffi & Diabaté Développement	Côte d'Ivoire	Construction	BBB+	Stable	A3	Stable	30/10/2017
Bank Of Africa – Mali	Mali	Secteur Bancaire	A-	Stable	A2	Stable	30/04/2017
Caisse Régionale de Refinancement Hypothécaire	UEMOA	Institution Financière	AA	Stable	A1+	Stable	30/06/2017
BERNABE	Côte d'Ivoire	Distribution de produits de quincaillerie, de matériel industriel, de produits métallurgiques et de matériaux de construction	A+	Stable	A1-	Positive	31/07/2017
Air Côte d'Ivoire	Côte d'Ivoire	Compagnie Aérienne	BBB+	Stable	A3	Stable	30/08/2017
Alios Finance	Côte d'Ivoire	Financement par crédit bail	BBB+	Stable	A1	Stable	31/07/2017
Etat de Côte d'Ivoire - Notation en monnaie locale	Côte d'Ivoire	Dettes souveraines	A-	Stable	A2	Stable	30/06/2017
VIP NET	Côte d'Ivoire	Télécommunication	Confidentiel				30/09/2015 (note retirée)
ANSUT	Côte d'Ivoire	Télécommunication	Confidentiel				31/10/2017
DEKEL OIL	Côte d'Ivoire	Produits de graine et d'huile de palme	Confidentiel				31/10/2017
FICOGES	Côte d'Ivoire	Audit et Conseil	Confidentiel				31/10/2016
UIREVI	Côte d'Ivoire	Agriculture d'exportation	Confidentiel				31/07/2016
NSIA Banque	Côte d'Ivoire	Secteur Bancaire	Confidentiel				31/03/2017
Radiant Insurance Company	Rwanda	Assurance	Confidentiel				31/07/2017

**Notations Financières (3/3)**

Nom de la société	Pays	Secteur/activités	A long Terme		A court Terme		Expiration de la note
			Dernière note	Perspective	Dernière note	Perspective	
NSIA Assurance Gabon	Gabon	Assurance		<b>Confidentiel</b>			31/07/2017
NSIA Assurance VIE Côte d'Ivoire	Côte d'Ivoire	Assurance		<b>Confidentiel</b>			31/07/2017
NSIA Assurance Cote d'Ivoire	Côte d'Ivoire	Assurance		<b>Confidentiel</b>			30/06/2017
NSIA Assurance Guinée Bissau	Guinée Bissau	Assurance		<b>Confidentiel</b>			31/07/2017
NSIA Assurance Sénégal	Sénégal	Assurance		<b>Confidentiel</b>			30/06/2017
NSIA Assurance Vie Sénégal	Sénégal	Assurance		<b>Confidentiel</b>			31/07/2017
CI Energies	Côte d'Ivoire	Suivi du secteur de l'énergie et des travaux d'infrastructure électrique		<b>Confidentiel</b>			31/12/2017
Tropical Packaging	Côte d'Ivoire	Industrie métallique		<b>En cours d'élaboration</b>			
Tropical Distribution	Côte d'Ivoire	Distribution		<b>En cours d'élaboration</b>			
Société Equatoriale des Mines	Gabon	Activités minières		<b>En cours d'élaboration</b>			
Côte d'Ivoire Céréales	Côte d'Ivoire	Transformation du maïs et du riz / Emission obligataire		<b>En cours d'élaboration</b>			
Société Ivoirienne de Banque	Côte d'Ivoire	Secteur bancaire		<b>En cours d'élaboration</b>			
NSIA Assurance Togo	Togo	Assurance		<b>En cours d'élaboration</b>			
NSIA Assurance Vie Togo	Togo	Assurance		<b>En cours d'élaboration</b>			
NSIA Assurance Benin	Benin	Assurance		<b>En cours d'élaboration</b>			
NSIA Assurance Vie Benin	Benin	Assurance		<b>En cours d'élaboration</b>			
Ecobank Côte d'Ivoire	Côte d'Ivoire	Secteur bancaire		<b>En cours d'élaboration</b>			

**Obligations Corporates**

	Quantité	Cours de référence	Cours précédent	Coupon d'intérêt	Echéance
BOA BURKINA F. 6.25% 2012-2017		10 000	10 000	587,5	11-oct
BOA - CI 6.25% 2012-2017		10 000	10 000	612,5	11-oct
BOA NIGER 6.25% 2012-2017		9 250	9 250	587,5	11-oct
BOA SENEGAL 6.50% 2012-2017		10 000	10 000	611	11-oct
ORAGROUP 6.75% 2013-2019		10 000	10 000	337,5	04 juin/ 04 déc
PAA 6.95% 2010-2017		1 000	1 000	168,85	28 mai / 28 nov
PAD 7% 2010-2017		1 250	1 250	189,79	22 juin / 22 déc
PALMCI 7% 2009-2016		9 995	9 995	342,06	28 juin / 28 déc
SHELTER AFRIQUE 6.6% 2014-2021		8 000	8 000	327,29	28 fév. / 28 août
SIFCA 6.90% 2013-2021		10 000	10 000	676,2	08-août

**Obligations d'Entités Régionales**

	Quantité	Cours de référence	Cours précédent	Coupon d'intérêt	Echéance
BHB 6.25% 2012-2017		10 000	10 000	587,5	11-oct
BIDC 6.75 % 2010-2017		10 000	10 000	336,58	04 avr/ 04 oct
BIDC-EBID 6.50% 2014-2021		10 000	10 000	325	28 avr/ 28 sep
BOAD 5.95% 2012-2019		10 000	10 000	595	06-mars
BOAD 5.95% 2014-2021		10 000	10 000	260,82	26-déc
CRRH-UEMOA 6.10% 2012-2022		10 000	10 000	305	13 fév / 13 août
CRRH-UEMOA 6.10% 2012-2024		10 000	10 000	305	17 janv / 17 juil
CRRH-UEMOA 6% 2013-2023		10 000	10 000	300	26 avril / 26 oct
CRRH-UEMOA 6% 2014-2024		9 999	9 999	300	30 juin / 30 déc
CRRH-UEMOA 6% 2015-2025		10 000	10 000	290,9	04 janv / 04 juil

**Obligations d'Etat**

	Quantité	Cours de référence	Cours précédent	Coupon d'intérêt	Echéance
ETAT MALI 6,20% 2016-2023		10 000	10 000	620	23-mai
ETAT SENEGAL 6.5% 2014-2021		6 000	5 997	325	27 mai/27 nov
ETAT SENEGAL 6.70% 2012-2019	1844	10000	10000	670	14-déc
ETAT SENEGAL 6.50% 2013-2023		9999	9999	325	29 janv / 29 juil
ETAT SENEGAL 6.30% 2015-2025		9995	9995	313,28	25 mai / 25 nov
TPBF 6.50% 2013-2020		9900	9900	325	29 mai / 29 nov
TPCI 7% 2010-2017		10400	10400	700	01-oct
TPCI 6.50% 2012-2017	6000	10000	10000	650	19-sept
TPCI 6.30% 2013-2018	46666	10000	10000	315	03 juin / 03 dec
TPCI 6.55% 2014-2022	1455	10000	10000	655	20-mai
TPCI 5.85% 2014-2021	1500	10000	10000	292,5	19 juin / 19 dec
TPCI 3% 2014-2024		9800	9700	150	19 juin / 19 dec.
TPCI 5,99% 2015-2025		10000	10000	599	14-mai
TPCI 5,85% 2015-2022		10000	10000	599	05 avr/05 oct
TPCI 6% 2016-2028	954	10000	10000	600	08-avr
TPCI 5.90% 2016-2026		10000	10000	590	15-juin
SUKUK ETAT DE COTE D'IVOIRE 5,75% 2015-2020		10000	10000	292,292	28 juin/28 déc
SUKUK ETAT DE COTE D'IVOIRE 5,75% 2016-2023		10000	10000	289,097	7 sept/7 mars
SUKUK ETAT DU SENEGAL 6,25% 2014-2018	6562	10000	10000	321,181	18 juil/18 janv
SUKUK ETAT DU SENEGAL 6% 2016-2026		10000	10000	306,667	26 juil/26 janv
SUKUK ETAT DU TOGO 6,5% 2016-2026	11000	10000	10000	0	17 août/17 fév



**Bloomfield Investment Corporation**

06 BP 1888 Abidjan 06

Tel: (225) 20 215 747 / (225) 20 215 749

Fax: (225) 20 215 751