

# Rapport d'Analyse Boursière

Département d'Analyses Economiques et Boursières

Semaine 24- du 12 Juin au 16 Juin 2017

(Source BRVM)

Bloomfield Investment Corporation est une agence de notation panafricaine spécialisée dans l'évaluation du risque de crédit. Basée à Abidjan, avec une représentation à Douala et à Kigali, l'agence intervient principalement en Afrique.

**Agrément** UEMOA AN-001/2012  
RWANDA ref/CMA/July/3047/2015

**Siège Social** Plateau, Tour BIAO-CI, 15<sup>ème</sup> étage,  
Abidjan - Côte d'Ivoire

**Site web** [www.bloomfield-investment.com](http://www.bloomfield-investment.com)

Suivez-nous sur le WEB



**BRVM 10** ↑ **0,72%** **225,71**

**BRVM COMPOSITE** ↑ **0,53%** **260,91**

**Sociétés Cotées** 43

	Evol	Valeur
Per moyen *	↑	22,24
Rendement moyen / action *	↑	5,84%
Capitalisation boursière (Md FCFA)	↑	6 892
Volume transigé (actions)		1 748 023
Volume transigé (obligations)		1 469
Valeur transigée (actions)		4 430 769 730
Valeur transigée (obligations)		14 270 874

\* Calcul sur la base des dernières informations financières publiées sans prise en compte des sociétés en liquidation

## Marché des Actions

### Les Plus Performants

	Cours	Evol%	Vol	Val (000)	PER	R/A
SERVAIR ABIDJAN CI	2 600	13,04%	21 180	52 900	27,1	3,5%
BANK OF AFRICA M	45 500	4,60%	6 183	268 693	10,0	6,1%
BOLLORE AFRICA LOGISTICS CI	221 000	4,25%	173	37 727	32,8	4,3%
SICABLE CI	60 000	4,04%	29	1 656	12,7	2,0%

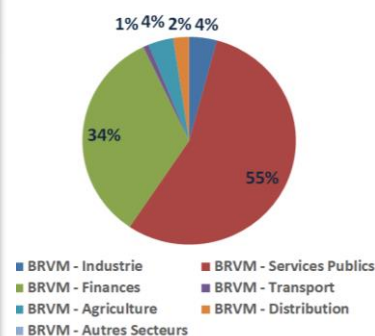
### Les Moins Performants

	Cours	Evol%	Vol	Val (000)	PER	R/A
SMB CI	16 560	-8,00%	892	14 845	5,8	2,7%
SAFCA CI	17 500	-7,87%	32	573	32,0	8,2%
SICOR CI	3 970	-7,46%	25	107	34,9	48,3%
VIVO ENERGY CI	1 570	-7,37%	9 892	15 643	22,5	2,1%

### Indices Sectoriels

	Nb Sociétés	Valeur	Evol%	Evol YTD	Volume	Valeur Transigée (MFCFA)	PER moyen	R/A moyenne
BRVM - Industrie	12	126,24	-1,02%	-19,05%	7 748	186	27,8	5,8%
BRVM - Services Publics	4	715,10	1,46%	-7,70%	111 133	2 446	14,6	5,8%
BRVM - Finances	12	99,84	0,75%	5,09%	1 579 684	1 485	16,4	4,6%
BRVM - Transport	2	1 068,79	4,11%	-25,36%	214	38	32,8	5,7%
BRVM - Agriculture	5	189,94	-4,80%	-8,40%	15 665	169	37,0	12,4%
BRVM - Distribution	7	388,30	-2,08%	-32,70%	33 572	106	20,8	3,9%
BRVM - Autres Secteurs	1	246,91	0,00%	-42,86%	7	0	2,4	0,0%

Valeur transigée par secteur



### L'Evolution du Marché

La BRVM termine cette semaine en hausse, en affichant 225,71 points pour l'indice BRVM 10 (+0,72%) et 260,91 points pour l'indice BRVM Composite (+0,53%). La capitalisation boursière du marché des actions s'établit à 6 892 milliards FCFA. Les transactions en valeur du marché des actions s'établissent à 4,4 milliards FCFA en fin de semaine, portées principalement par les secteurs « Services Publics » et « Finances » qui concentrent respectivement 55% et 34% des transactions. Le titre SERVAIR ABIDJAN CI réalise la plus importante progression du marché avec un gain de 13,04% tandis que le titre SMB CI affiche la plus forte baisse avec une chute de 8,00%. Sur le marché des matières premières, les cours de l'or, de l'argent et du pétrole poursuivent leur tendance baissière tandis que les cours de l'huile de palme et du caoutchouc affichent une reprise.

## L'opinion du Chef Economiste [le titre BOA BF]

La filiale burkinabé du groupe panafricain Bank Of Africa a terminé l'année 2016 avec une légère hausse de son résultat net. Celui-ci est ressorti à 12,442 milliards FCFA à fin 2016 contre 12,028 milliards FCFA à fin 2015, soit une progression de 3 %. Au terme du 1<sup>er</sup> trimestre 2017, la banque continue d'afficher une évolution positive de son résultat net. A fin mars 2017, celui-ci ressort à 3,002 milliards FCFA, en hausse de 5,84 % par rapport à fin mars 2016. Cette bonne performance a été rendue possible grâce à une croissance aussi bien des produits divers d'exploitation bancaire (+21,8%) que des produits des engagements par signature (+18,7%). Par ailleurs, il faut souligner que la banque a également enregistré sur la même période une progression de son total bilan (+10,1%), des crédits (+12,3%) et des dépôts (+11,9%). Sur le marché boursier, le cours de l'action BOA BF s'est maintenu autour de 140 000 FCFA durant la deuxième moitié de l'année 2016, enregistrant ainsi un gain 16,25% sur l'ensemble de l'année. En 2017, le cours du titre affiche en ce premier semestre une progression significative et ressort à 221 000 FCFA à la date du 16 juin 2017, en hausse de 58,42 % par rapport à son niveau au début de l'année. Cette tendance pourrait s'expliquer par les bonnes performances de la banque ainsi que la distribution de plus de la moitié de son résultat net de 2016 (58%) en dividendes, payé le 4 mai 2017. Selon la banque, la mise en œuvre du Programme National de Développement Economique et Social (PNDES) 2016-2020 au Burkina Faso augure de bonnes perspectives pour le second semestre 2017.

## News BRVM Corporates

❑ **[BOA CI]** : L'agence Bloomfield Investment a procédé à la réévaluation des notes de la Bank Of Africa Côte d'Ivoire (BOA CI). Les notes de la banques ont été maintenues, à savoir A à long terme avec une perspective positive et A2 à court terme avec une perspective stable. L'un des facteurs positifs relevé par l'agence est la bonne performance de l'activité soutenue par une marge d'intermédiation en forte progression, tandis que l'un des facteurs de fragilité est la forte concentration du portefeuille de crédit sur les plus gros clients.

❑ **[BOA BENIN]** : L'agence Bloomfield Investment a procédé à la réévaluation des notes de la BOA Bénin. L'agence a décidé de rehausser la note à long terme de la banque de A à A+ avec une perspective stable et de maintenir sa note à court terme A1 avec une perspective stable. Parmi les facteurs positifs, l'agence a relevé un bon positionnement de la banque sur le marché bancaire béninois et une amélioration de la qualité du portefeuille. Les principaux facteurs de risques identifiés sont le contexte économique difficile du pays, marqué par la baisse des échanges commerciaux avec le Nigéria et une baisse de certains ratios prudentiels, même s'ils demeurent conformes à la réglementation.

❑ **[ALIOS FINANCE CI]** : Au cours de l'Assemblée Générale, les actionnaires d'Alios Finance Côte d'Ivoire ont autorisé l'émission d'un emprunt obligataire par la société en une ou plusieurs tranches dans un délai de deux ans. Cet emprunt portera sur un montant maximum de 15 milliards de FCFA, portant intérêts au condition du marché et au taux maximum de 9% l'an, avec un remboursement qui s'échelonnara sur cinq ans minimum. Par ailleurs, il convient de rappeler que l'exercice 2016 s'est soldé par une perte nette de 452 millions FCFA pour l'entreprise.

## News Marché

❑ **[CÔTE D'IVOIRE]** : La Côte d'Ivoire a émis avec succès un Eurobond à deux tranches : 1,25 milliard \$ US sur 15 ans au taux d'intérêt de 6,25% et 625 millions € sur 8 ans au taux de 5,125%. Le montant global des soumissions s'est élevé à 4,8 milliards \$ US (pour la tranche en dollar US) et à 4,5 milliards € (pour la tranche en euro). En outre, en vue de maintenir le profil d'endettement du pays satisfaisant, l'émission en dollars US comprenait des opérations de rachat d'Eurobonds précédemment émis, à échéance en 2024 et 2032. Ceux-ci ont été exécutés avec succès pour un montant global de 750 millions \$ US. Selon le Premier Ministre ivoirien, les taux d'intérêts compétitifs obtenus et le niveau des souscriptions traduisent non seulement la confiance des investisseurs dans le pays mais, aussi et surtout, saluent les performances économiques réalisées par la Côte d'Ivoire. Les ressources mobilisées contribueront au financement du budget d'investissement 2017 de l'Etat.

❑ **[ANGOLA]** : Bank Of China, l'une des plus grandes banques commerciales de Chine, a ouvert une succursale à Luanda. Cette succursale se focalisera principalement sur les projets d'affaires de la banque et offrira des services de prêts, de dépôt, de transfert de fonds, de règlement international, etc. Elle mènera également de façon active des opérations de financement transfrontalier en Angola au profit de ses clients.

❑ **[CAFE]** : En mai 2017, les prix du café ont continué de s'affaiblir. En effet, le marché mondial reste bien approvisionné et le niveau des stocks dans les pays consommateurs demeurent élevées. Ainsi, les prix sur les marchés à terme de New York et de Londres se sont établis en moyenne, respectivement, à 135,45 cents US /lb (en baisse de 2,7%) et à 90,35 cents US /lb (en baisse de 5,2%).

**Secteur Industrie**

	Cours référence	Evol%	Vol	Val (000)	PER	R/A	Ratio marge nette	ROE
SICABLE CI	60 000	4,04%	29	1 656	12,66	2,00%	5,4%	14,9%
FILTISAC CI	16 490	-3,00%	805	12 808	14,80	9,10%	8,4%	10,1%
NEI-CEDA CI	1 200	0,00%	12	14	N/A	18,75%	-3,7%	-19,7%
NESTLE CI	53 000	1,92%	46	2 410	17,66	1,19%	2,4%	-772,8%
CROWN SIEM CI	25 900	0,00%	12	304	34,40	4,69%	2,7%	7,8%
AIR LIQUIDE CI	8 500	-1,16%	343	2 778	107,43	7,41%	0,9%	2,4%
SOLIBRA CI	158 000	-1,25%	38	6 012	9,44	2,60%	14,4%	42,1%
SMB CI	16 560	-8,00%	892	14 845	5,83	2,72%	4,1%	579,6%
SITAB CI	77 000	-0,13%	204	15 773	23,20	5,36%	5,1%	18,8%
TRITURAF CI-Ste en Liquidation	490	0,00%	N/A	N/A	N/A	N/A	N/A	N/A
UNILEVER CI	15 000	0,00%	40	600	N/A	8,22%	-12,8%	-104,3%
UNIWAX CI	24 000	0,04%	5327	128 991	24,37	2,03%	11,0%	59,8%

**Secteur Services Publics**

	Cours référence	Evol%	Vol	Val (000)	PER	R/A	Ratio marge nette	ROE
CIE CI	64 000	0,00%	2125	141 192	16,62	4,13%	1,8%	42,9%
ONATEL BF	8 995	-0,06%	20215	183 512	12,72	6,88%	15,3%	31,1%
SODE CI	55 000	3,67%	1248	68 914	18,29	5,89%	3,1%	21,3%
SONATEL SN	23 500	1,73%	87545	2 052 571	10,89	6,38%	23,9%	35,2%

**Secteur Finances**

	Cours référence	Evol%	Vol	Val (000)	PER	R/A	Ratio marge nette	ROE
BICI CI	88 000	-4,35%	289	25 770	12,17	4,81%	34,1%	28,2%
BANK OF AFRICA BN	214 495	2,14%	634	134 316	17,24	4,17%	11,5%	24,5%
BANK OF AFRICA BF	221 000	2,79%	100	22 340	19,54	3,14%	39,7%	41,9%
BANK OF AFRICA CI	171 990	-0,01%	1418	243 870	16,95	3,19%	18,9%	50,8%
BANK OF AFRICA M	45 500	4,60%	6183	268 693	9,97	6,13%	23,6%	31,6%
BANK OF AFRICA NG	80 000	-2,44%	342	27 520	13,80	6,14%	24,1%	27,2%
BANK OF AFRICA S	75 000	2,74%	1089	80 808	22,22	1,33%	10,5%	40,5%
CORIS BANK INTERNATIONAL BF	48 000	0,00%	7956	374 951	18,32	2,33%	48,9%	65,5%
ECOBANK TRANS. INCORP. TG	17	0,00%	1553189	26 566	4,80	7,11%	-52,1%	6,3%
SAFCA CI	17 500	-7,87%	32	573	32,02	8,23%	0,3%	1,2%
SGB CI	150 000	2,04%	819	122 189	13,17	3,49%	30,3%	46,4%
SOCIETE IVOIRIENNE DE BANQUE CI	20 100	-0,50%	7633	157 485	11,76	4,25%	33,7%	47,1%

**Secteur Distribution**

	Cours référence	Evol%	Vol	Val (000)	PER	R/A	Ratio marge nette	ROE
SERVAIR ABIDJAN CI	2 600	13,04%	21180	52 900	27,09	3,46%	8,7%	57,3%
BERNABE CI	110 000	0,00%	N/A	N/A	15,22	5,00%	5,4%	20,7%
CFAO CI	57 000	0,88%	56	3 211	25,25	4,03%	6,3%	20,0%
TRACTAFRIC MOTORS CI	237 000	0,00%	N/A	N/A	16,34	5,51%	4,7%	27,8%
VIVO ENERGY CI	1 570	-7,37%	9892	15 643	22,54	2,10%	1,6%	26,5%
TOTAL CI	13 000	-3,70%	1538	20 795	18,42	3,46%	2,7%	28,6%
TOTAL SN	15 000	-1,96%	906	13 636	N/A	6,23%	0,0%	N/A

**Secteur Transport**

	Cours référence	Evol%	Vol	Val (000)	PER	R/A	Ratio marge nette	ROE
BOLLORE AFRICA LOGISTICS CI	221 000	4,25%	173	37 727	32,83	4,34%	8,8%	19,4%
MOVIS CI	3 800	-5,00%	41	163	N/A	7,11%	-11,7%	-59,4%

**Secteur Agriculture**

	Cours référence	Evol%	Vol	Val (000)	PER	R/A	Ratio marge nette	ROE
PALM CI	11 500	-4,17%	794	8 964	21,51	5,63%	3,6%	4,9%
SUCRIVOIRE	7 500	-6,25%	11061	84 433	47,30	0,00%	0,2%	0,2%
SICOR CI	3 970	-7,46%	25	107	34,91	48,34%	9,3%	-41,9%
SOGB CI	38 005	-3,78%	622	23 913	13,33	4,50%	11,0%	11,9%
SAPH CI	15 500	-5,78%	3163	51 676	67,73	3,75%	1,0%	1,6%

**Autres Secteurs**

	Cours référence	Evol%	Vol	Val (000)	PER	R/A	Ratio marge nette	ROE
SETAO CI	20 000	0,00%	7	140	2,42	0,00%	24,8%	-21,6%

**Autres Marchés**
**Devises\***

	Cours	Evol
USD / XOF	586,88	0,18%
GBP / XOF	749,59	0,55%
EUR / XOF	655,96	0,00%
JPY / XOF	5,28	-0,50%
CNY / XOF	86,13	-0,07%
ZAR / XOF	45,72	0,32%
NGN / XOF	1,86	0,62%
EGP / XOF	32,32	-0,30%
KES / XOF	5,67	-0,02%

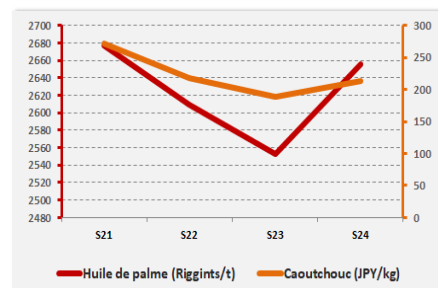
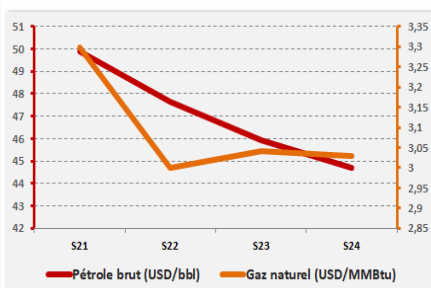
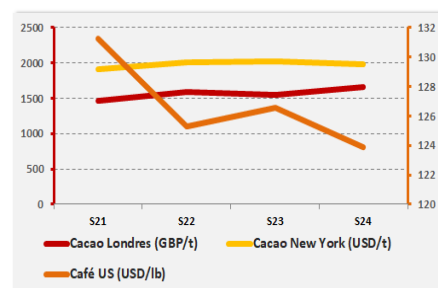
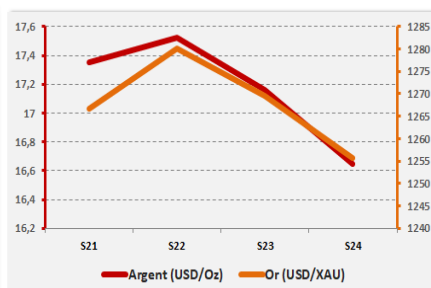
**Marchés Financiers Africains**

Johannesburg Stock Exchange	ALL SHARE INDEX	↓	-3,09%	3 176,96
Nairobi Stock Exchange	NSE ALL SHARE INDEX	↑	2,36%	154,08
Nigerian Stock Exchange	ALL SHARE INDEX	↑	1,60%	33 810,56
Egyptian Exchange	EGX 100 INDEX	↑	1,67%	1 459,68
Casablanca Stock Exchange	MOROCCAN ALL SHARE INDEX	↑	0,49%	11 750,82

\* Évolution hebdomadaire du cours moyen (arrêté la veille de la clôture de la bourse)

**Matières Premières**

	Cours	Evol
Argent (USD/Oz)	16,6	-2,97%
Or (USD/XAU)	1 255,8	-1,08%
Gaz naturel (USD/MMBtu)	3,0	-0,39%
Pétrole brut (USD/bbl)	44,7	-2,64%
Cacao Londres (GBP/t)	1 656,0	6,75%
Cacao New York (USD/t)	1 984,5	-2,10%
Café US (USD/lb)	123,9	-2,08%
Caoutchouc (JPY/kg)	213,0	12,64%
Huile de palme (Riggints/t)	2 656,0	4,03%



**Notations Financières (1/3)**

Nom de la société	Pays	Secteur/activités	A long Terme		A court terme		Expiration de la note
			Dernière Note	Perspective	Dernière Note	Perspective	
CIE	Côte d'Ivoire	Electricité	AA+	Stable	A1+	Stable	30/09/2017
IDT	Côte d'Ivoire	Distribution de Tabacs	Confidentiel				01/11/2016
Loyale Assurances SA	Côte d'Ivoire	Assurances IARD	BB-	Négative	C	Négative	31/10/2016 (note retirée)
Loyale Vie SA	Côte d'Ivoire	Assurances VIE	A-	Stable	A2	Stable	31/07/2017
OMNIUM	Mali	Fabrication et distribution de piles	BBB+	Positive	A3	Positive	30/05/2017
ONEP	Côte d'Ivoire	Promotion de l'accès à l'eau potable	BB-	Stable	B	Stable	30/09/2017
PAA	Côte d'Ivoire	Activités portuaires	A+	Stable	A1-	Stable	30/06/2017
PALMCI	Côte d'Ivoire	Produits de graine et d'huile de palme	A-	Stable	A1-	Stable	30/07/2017
PETRO IVOIRE	Côte d'Ivoire	Distribution Produits Pétroliers	A	Stable	A3	Stable	30/06/2017
PASP	Côte d'Ivoire	Service public des opérations portuaires	A	Stable	A2	Stable	30/05/2017
SHELTER AFRIQUE	Kenya	Banque	A	Stable	A1	Stable	30/06/2017
SIMAT	Côte d'Ivoire	Manutention et de Transit	Confidentiel				31/03/2011 (note retirée)
SIR	Côte d'Ivoire	Raffinage de pétrole brut	Confidentiel				31/03/2012 (note retirée)
SODECI	Côte d'Ivoire	Distribution Eau	AA-	Stable	A1-	Stable	30/09/2017
Ville de Dakar	Sénégal	Collectivité locale	BBB+	Stable	A3	Positive	31/10/2016 (note retirée)
CROWN SIEM CI	Côte d'Ivoire	Emballage métallique	BBB+	Stable	A3	Stable	31/07/2017
SICOGI	Côte d'Ivoire	Construction et de Gestion Immobilière	BBB	Stable	B	Stable	31/10/2015 (note retirée)
NESTLE CI	Côte d'Ivoire	Industrie Alimentaire	A-	Stable	A1-	Stable	31/10/2017
GuarantCo	Royaume-Uni	Garantie institutionnelle	AAA	Stable	A1+	Stable	30/06/2017
Commune du Plateau	Côte d'Ivoire	Collectivité locale	BBB-	Stable	A2	Stable	31/10/2017
CAMTEL	Cameroun	Télécommunication	BBB	Stable	A3	Stable	31/07/2016

**Notations Financières (2/3)**

Nom de la société	Pays	Secteur/activités	A long Terme		A court terme		Expiration de la note
			Dernière note	Perspective	Dernière note	Perspective	
AVENI – RE	Côte d'Ivoire	Réassurances	A-	Stable	A2	Stable	30/09/2016
Emission de la ville de Dakar	Sénégal	Instrument Financier	A	Stable	A1	Stable	01/01/2016 (note retirée)
District d'Abidjan	Côte d'Ivoire	Collectivité locale	BBB-	Stable	B	Positive	30/11/2017
Fonds d'Entretien Routier (FER)	Côte d'Ivoire	Financement de l'entretien des infrastructures routières	A-	Positive	A2	Stable	30/09/2016
Bank Of Africa – Benin	Benin	Secteur Bancaire	A+	Stable	A1	Stable	31/05/2018
Bank Of Africa – Burkina Faso	Burkina Faso	Secteur Bancaire	A	Stable	A1	Stable	31/05/2018
Bank Of Africa – Niger	Niger	Secteur Bancaire	A-	Stable	A2	Stable	31/05/2018
Bank Of Africa – Sénégal	Sénégal	Secteur Bancaire	A-	Stable	A2	Positive	31/05/2018
Bank Of Africa – Côte d'Ivoire	Côte d'Ivoire	Secteur Bancaire	A	Positive	A2	Stable	30/05/2018
Koffi & Diabaté Développement	Côte d'Ivoire	Construction	BBB+	Stable	A3	Stable	30/10/2017
Bank Of Africa – Mali	Mali	Secteur Bancaire	A-	Stable	A2	Stable	31/05/2018
Caisse Régionale de Refinancement Hypothécaire	UEMOA	Institution Financière	AA	Stable	A1+	Stable	30/06/2017
BERNABE	Côte d'Ivoire	Distribution de produits de quincaillerie, de matériel industriel, de produits métallurgiques et de matériaux de construction	A+	Stable	A1-	Positive	31/07/2017
Air Côte d'Ivoire	Côte d'Ivoire	Compagnie Aérienne	BBB+	Stable	A3	Stable	30/08/2017
Alios Finance	Côte d'Ivoire	Financement par crédit bail	BBB+	Stable	A1	Stable	31/07/2017
Etat de Côte d'Ivoire - Notation en monnaie locale	Côte d'Ivoire	Dettes souveraines	A-	Stable	A2	Stable	30/06/2017
Société Ivoirienne de Banque	Côte d'Ivoire	Secteur bancaire	A+	Stable	A1	Stable	28/02/2018
VIP NET	Côte d'Ivoire	Télécommunication	<b>Confidentiel</b>				30/09/2015 (note retirée)
ANSUT	Côte d'Ivoire	Télécommunication	<b>Confidentiel</b>				31/10/2017
DEKEL OIL	Côte d'Ivoire	Produits de graine et d'huile de palme	<b>Confidentiel</b>				31/10/2017
FICOGES	Côte d'Ivoire	Audit et Conseil	<b>Confidentiel</b>				31/10/2016
UIREVI	Côte d'Ivoire	Agriculture d'exportation	<b>Confidentiel</b>				31/07/2016
NSIA Banque	Côte d'Ivoire	Secteur Bancaire	<b>Confidentiel</b>				31/03/2017
Radiant Insurance Company	Rwanda	Assurance	<b>Confidentiel</b>				31/07/2017

**Notations Financières (3/3)**

Nom de la société	Pays	Secteur/activités	A long Terme		A court Terme		Expiration de la note
			Dernière note	Perspective	Dernière note	Perspective	
NSIA Assurance Gabon	Gabon	Assurance		<b>Confidentiel</b>			31/07/2017
NSIA Assurance VIE Côte d'Ivoire	Côte d'Ivoire	Assurance		<b>Confidentiel</b>			31/07/2017
NSIA Assurance Cote d'Ivoire	Côte d'Ivoire	Assurance		<b>Confidentiel</b>			30/06/2017
NSIA Assurance Guinée Bissau	Guinée Bissau	Assurance		<b>Confidentiel</b>			31/07/2017
NSIA Assurance Sénégal	Sénégal	Assurance		<b>Confidentiel</b>			30/06/2017
NSIA Assurance Vie Sénégal	Sénégal	Assurance		<b>Confidentiel</b>			31/07/2017
Société Equatoriale des Mines	Gabon	Activités minières		<b>Confidentiel</b>			31/12/2017
CI Energies	Côte d'Ivoire	Suivi du secteur de l'énergie et des travaux d'infrastructure électrique		<b>Confidentiel</b>			31/12/2017
Tropical Packaging	Côte d'Ivoire	Industrie métallique		<b>En cours d'élaboration</b>			
Tropical Distribution	Côte d'Ivoire	Distribution		<b>En cours d'élaboration</b>			
Côte d'Ivoire Céréales	Côte d'Ivoire	Transformation du maïs et du riz / Emission obligataire		<b>En cours d'élaboration</b>			
NSIA Assurance Togo	Togo	Assurance		<b>En cours d'élaboration</b>			
NSIA Assurance Vie Togo	Togo	Assurance		<b>En cours d'élaboration</b>			
NSIA Assurance Benin	Benin	Assurance		<b>En cours d'élaboration</b>			
NSIA Assurance Vie Benin	Benin	Assurance		<b>En cours d'élaboration</b>			
Ecobank Côte d'Ivoire	Côte d'Ivoire	Secteur bancaire		<b>En cours d'élaboration</b>			

**Obligations Corporates**

	Quantité	Cours de référence	Cours précédent	Coupon d'intérêt	Echéance
BOA BURKINA F. 6.25% 2012-2017		10 000	10 000	587,5	11-oct
BOA - CI 6.25% 2012-2017		10 000	10 000	612,5	11-oct
BOA NIGER 6.25% 2012-2017		9 250	9 250	587,5	11-oct
BOA SENEGAL 6.50% 2012-2017		10 000	10 000	611	11-oct
ORAGROUP 6.75% 2013-2019		10 000	10 000	337,5	04 juin/ 04 déc
PAD 7% 2010-2017		1 250	1 250	189,79	22 juin / 22 déc
PALMCI 7% 2009-2016		9 995	9 995	342,06	28 juin / 28 déc
SHELTER AFRIQUE 6.6% 2014-2021		8 000	8 000	327,29	28 fév. / 28 août
SIFCA 6.90% 2013-2021		10 000	10 000	676,2	08-août

**Obligations d'Entités Régionales**

	Quantité	Cours de référence	Cours précédent	Coupon d'intérêt	Echéance
BHB 6.25% 2012-2017		10 000	10 000	587,5	11-oct
BIDC 6.75 % 2010-2017		10 000	10 000	336,58	04 avr/ 04 oct
BIDC-EBID 6.50% 2014-2021		10 000	10 000	325	28 avr/ 28 sep
BOAD 5.95% 2012-2019	250	10000	10000	595	06-mars
BOAD 5.95% 2014-2021		10000	10000	260,82	26-déc
CRRH-UEMOA 6.10% 2012-2022		10 000	10 000	305	13 fév / 13 août
CRRH-UEMOA 6.10% 2012-2024		10 000	10 000	305	17 janv / 17 juil
CRRH-UEMOA 6% 2013-2023		10 000	10 000	300	26 avril / 26 oct
CRRH-UEMOA 6% 2014-2024		9 999	9 999	300	30 juin / 30 déc
CRRH-UEMOA 6% 2015-2025		10 000	10 000	290,9	04 janv / 04 juil

**Obligations d'Etat**

	Quantité	Cours de référence	Cours précédent	Coupon d'intérêt	Echéance
ETAT MALI 6,20% 2016-2023		10000	10000	620	23-mai
ETAT SENEGAL 6.5% 2014-2021	100	5999	5999	325	27 mai/27 nov
ETAT SENEGAL 6.70% 2012-2019		10000	10000	670	14-déc
ETAT SENEGAL 6.50% 2013-2023	19	9000	9000	325	29 janv / 29 juil
ETAT SENEGAL 6.30% 2015-2025	185	10000	9999	313,28	25 mai / 25 nov
TPBF 6.50% 2013-2020		9900	9900	325	29 mai / 29 nov
TPCI 7% 2010-2017		10400	10400	700	01-oct
TPCI 6.50% 2012-2017	400	10000	10000	650	19-sept
TPCI 6.30% 2013-2018	109	10000	10000	315	03 juin / 03 dec
TPCI 6.55% 2014-2022	13	9998	9999	655	20-mai
TPCI 5.85% 2014-2021		10000	10000	292,5	19 juin / 19 dec
TPCI 3% 2014-2024		9800	9800	150	19 juin / 19 dec.
TPCI 5,99% 2015-2025		10000	10000	599	14-mai
TPCI 5,85% 2015-2022	51	10000	10000	599	05 avr/05 oct
TPCI 6% 2016-2028	234	10000	10000	600	08-avr
TPCI 5.90% 2016-2026	108	10000	10000	590	15-juin
TPCI 5.90% 2016-2026		10000	10000	590	17-nov
SUKUK ETAT DE COTE D'IVOIRE 5,75% 2015-2020		10000	10000	292,292	28 juin/28 déc
SUKUK ETAT DE COTE D'IVOIRE 5,75% 2016-2023		10000	10000	289,097	7 sept/7 mars
SUKUK ETAT DU SENEGAL 6,25% 2014-2018		10000	10000	321,181	18 juil/18 janv
SUKUK ETAT DU SENEGAL 6% 2016-2026		10000	10000	306,667	26 juil/26 janv
SUKUK ETAT DU TOGO 6,5% 2016-2026		10000	10000	0	17 août/17 fév



**Bloomfield Investment Corporation**

06 BP 1888 Abidjan 06

Tel: (225) 20 215 747 / (225) 20 215 749

Fax: (225) 20 215 751