

# Rapport d'Analyse Boursière

Bloomfield Intelligence

Semaine 45 – du 06 Novembre au 10 Novembre 2017

(Source BRVM)

Bloomfield Investment Corporation est une agence de notation panafricaine spécialisée dans l'évaluation du risque de crédit. Basée à Abidjan, avec une représentation à Douala et à Kigali, l'agence intervient principalement en Afrique.

**Agrément** UEMOA AN-001/2012  
RWANDA ref/CMA/July/3047/2015

**Siège Social** Plateau, Tour BIAO-CI, 15<sup>ème</sup> étage,  
Abidjan - Côte d'Ivoire

**Site web** [www.bloomfield-investment.com](http://www.bloomfield-investment.com)

Suivez-nous sur le WEB


**BRVM 10**


0,26%

**208,53**
**BRVM COMPOSITE**


-1,46%

**226,07**
**Sociétés Cotées**

43

	Evol	Valeur
Per moyen *		16,43
Rendement moyen / action *		6,23%
Capitalisation boursière (Md FCFA)		6 101
Volume transigé (actions)		18 336 607
Volume transigé (obligations)		56 392
Valeur transigée (actions)		4 510 386 746
Valeur transigée (obligations)		563 920 000

\* Calcul sur la base des dernières informations financières publiées sans prise en compte des sociétés en liquidation

## Marché des Actions

### Les Plus Performants

	Cours	Evol%	Vol	Val (000)	PER	R/A
NESTLE CI	2 230	<b>11,50%</b>	2 895	6 001	45,49	N/A
ECOBANK TRANS. INCORP. TG	19	<b>5,56%</b>	18 081 091	325 589	N/A	6,4%
SGB CI	11 500	<b>4,55%</b>	4 228	48 795	10,1	5,1%
BANK OF AFRICA NG	4 000	<b>3,90%</b>	3 708	14 364	7,9	9,4%

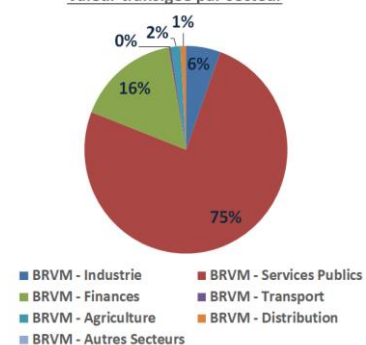
### Les Moins Performants

	Cours	Evol%	Vol	Val (000)	PER	R/A
CIE CI	2 315	<b>-17,17%</b>	9 191	22 894	12,0	7,48%
BANK OF AFRICA S	2 300	<b>-16,36%</b>	7 740	19 176	13,6	2,2%
BERNABE CI	3 145	<b>-14,54%</b>	364	1 220	8,7	5,2%
AIR LIQUIDE CI	4 625	<b>-14,35%</b>	180	980	58,5	13,6%

### Indices Sectoriels

	Nb Sociétés	Valeur	Evol%	Evol YTD	Volume	Valeur Transigée (MFCFA)	PER moyen	R/A moyenne
BRVM - Industrie	12	108,13	<b>-3,12%</b>	-30,66%	36 865	211	23,4	7,1%
BRVM - Services Publics	4	666,45	<b>-1,76%</b>	-13,98%	144 109	2 890	11,7	7,3%
BRVM - Finances	13	80,91	<b>-0,48%</b>	-14,83%	18 118 807	628	10,3	59,4%
BRVM - Transport	2	943,44	<b>0,00%</b>	-34,11%	3 576	14	21,0	4,6%
BRVM - Agriculture	5	161,89	<b>-0,44%</b>	-21,92%	15 131	57	22,9	9%
BRVM - Distribution	7	287,31	<b>-3,49%</b>	-50,21%	16 687	33	15,5	4,2%
BRVM - Autres Secteurs	1	222,10	<b>0,00%</b>	-48,60%	1 432	0	2,2	0,0%

Valeur transigée par secteur



### L'Evolution du Marché

La BRVM termine cette semaine en affichant 208,53 points pour l'indice BRVM 10 (+0,26%) et 226,07 points pour l'indice BRVM Composite (-1,46%). La capitalisation boursière du marché des actions s'établit à 6 101 milliards FCFA. Les transactions en valeur du marché des actions s'établissent à 4,5 milliards FCFA en fin de semaine, portées principalement par les secteurs « SERVICES PUBLICS » (75%) et « FINANCES » (16%). Le titre NESTLE CI réalise la plus importante progression du marché avec un gain de 11,5% tandis que le titre CIE CI affiche la plus forte baisse avec une chute de 17,17%. Sur le marché des matières premières, les cours du palmier à huile et du caoutchouc poursuivent leur tendance baissière, tandis que les cours du pétrole, du cacao et du gaz naturel ont terminé la semaine dans le vert.

**L'opinion du Chef Economiste [le titre ECOBANK TRANSNATIONAL INCORPORATED TOGO]**

Le groupe bancaire Ecobank, présent dans 44 pays, a terminé l'année 2016 avec des résultats en baisse : une diminution de 5% du PNB, de 164% pour le Résultat avant impôts (plombés par des provisions) et de 10% au niveau du total bilan. A fin septembre 2017, malgré les efforts réalisés, la situation demeure mitigée : à taux de change constant, le PNB a progressé de 4%, les charges d'exploitations ont baissé de 3% et le résultat avant impôts s'est contracté de 19% en raison de la hausse des provisions (+59%). Sur le marché boursier, en 2017, les performances opérationnelles de 2016 et du premier trimestre 2017 en berne, ainsi que le scepticisme des investisseurs sur l'efficacité de la stratégie opérationnelle d'Ecobank continuent de fragiliser le titre ETIT. Il a ainsi perdu près de 28% de sa valeur sur le premier semestre 2017. Par la suite, après avoir oscillé autour de 17,5 FCFA, le cours du titre a affiché une hausse à l'approche de la publication des résultats du premier semestre 2017. Le lendemain de la publication des résultats semestriels (toujours en baisse), le cours du titre qui affichait 23 FCFA le 24 août a dégringolé pour se situer à 18 FCFA au 08 novembre 2017. Ecobank bénéficie du soutien de ses actionnaires institutionnels qui ont répondu favorablement à sa dernière levée de fonds. La volonté du groupe bancaire de se digitaliser et la mise en place de partenariats stratégiques (avec Visa, Oilibya...) lui permettront d'offrir des services innovants. Cette dynamique, ainsi qu'une meilleure tenue de son principal marché (le Nigeria), pourraient permettre au groupe bancaire de mieux se porter, mais certainement sur le moyen terme.

**News BRVM Corporates**

❑ **[PALMCI]** : La société PALMCI a publié ses résultats du troisième trimestre 2017. Il en ressort une progression de son chiffre d'affaires de 18%, tirée par une hausse du prix moyen de vente de l'huile de palme brute. Cette amélioration du prix de vente couplée à une maîtrise des charges a contribué à un résultat d'exploitation en hausse de 94%. Le résultat net est ressorti à 14 932 millions FCFA contre 7 556 millions FCFA au troisième trimestre 2016.

❑ **[SECTEUR BANCAIRE]** : Il ressort du dernier rapport de la Commission Bancaire de l'UEMOA que, dans l'ensemble, les établissements de crédits ont enregistré en 2016 une hausse de leurs principaux indicateurs d'activité : un total bilan en augmentation de 15,7%, une progression des agences et bureaux de 4,7%, des comptes de la clientèle de 15,8% ainsi qu'une croissance des crédits à la clientèle de 61% et des ressources globales mobilisés de 10,3%. Le PNB est également ressorti en hausse de 8,1%, même si la progression observée est moins importante que celle enregistrée en 2015, soit 12,3%. Il est à noter une amélioration de la qualité du portefeuille avec un taux net de dégradation de 5,2% contre 13,5% en 2015.

❑ **[BOAD]** : La BOAD et l'Etat du Burkina Faso ont signé trois accords de prêts. Le premier est relatif à l'étude de faisabilité du projet de construction de trois (03) barrages et d'aménagement de 600 hectares de terre sur le cours d'eau de la FAGA ; le deuxième est lié au projet de renforcement du réseau national interconnecté qui permettra progressivement l'intégration du réseau national du Burkina Faso dans le Système d'Echange d'Energie Electrique de l'Afrique de l'Ouest ; et le troisième a trait au programme d'entretien routier 2017-2019 afin d'assurer le développement et la pérennité du réseau routier à l'effet de soutenir la croissance économique du pays.

**News Marché**

❑ **[NIGERIA]** : L'agence de notation Moody's a dégradé la note (en devise) du Nigéria, la faisant passer de « B1 » à « B2 », avec une perspective maintenue à « stable ». L'agence justifie cette dégradation de la note du pays par le fait que les efforts déployés par les autorités nigérianes pour remédier à la dépendance des finances publiques aux recettes pétrolières, notamment en élargissant la base des recettes non pétrolières, se sont jusqu'à présent révélés largement infructueux. A titre d'illustration, les recettes du Gouvernement Fédéral ont décliné de près de 50% entre 2014 et 2016 en raison de la chute des cours du pétrole. Par conséquent, même si le niveau d'endettement demeure contenu et malgré les récentes améliorations conjoncturelles, les finances publiques restent exposées à d'autres chocs économiques ou financiers, avec un service de la dette très élevé (38,2% des recettes du Gouvernement Fédéral) et un déficit budgétaire élevé (projeté à 3,6% du PIB en 2017) en dépit des réductions en dépenses d'investissement. Néanmoins, l'agence estime que les vulnérabilités externes du pays se sont réduites, grâce au rebond de la production pétrolière et au renforcement des réserves par les emprunts extérieurs et l'accroissement des entrées de capitaux étrangers.

❑ **[NIGER]** : Selon un communiqué du FMI, grâce à une bonne campagne agricole et un rebond de la production pétrolière, le PIB réel du Niger a affiché une croissance de 5 % en 2016, avec une inflation restée maîtrisée à 0,2 %. Pour l'année 2017, le taux de croissance devrait s'élever à 5,2 %, tiré principalement par la bonne tenue des secteurs des hydrocarbures et des services, et soutenu par une plus forte croissance du crédit. L'inflation resterait en outre bien maîtrisée. La croissance devrait se stabiliser à 5,2 % en 2018, mais à moyen terme, les efforts de réforme du gouvernement devraient être récompensés par une accélération de la croissance.

**Secteur Industrie**

	Cours référence	Evol%	Vol	Val (000)	PER	R/A	Ratio marge nette	ROE
SICABLE CI	945	-3,57%	16407	14 699	9,36	5,29%	5,7%	11,1%
FILTISAC CI	15 000	1,32%	5988	87 759	21,54	13,93%	6,1%	21,8%
NEI-CEDA CI	42	-6,67%	1426	61	N/A	N/A	-3,7%	-114,6%
NESTLE CI	2 230	11,50%	2895	6 001	45,49	N/A	2,4%	55,0%
CROWN SIEM CI	16 000	0,00%	N/A	N/A	21,25	4,23%	2,7%	9,2%
AIR LIQUIDE CI	4 625	-14,35%	180	980	58,46	13,62%	0,9%	2,1%
SOLIBRA CI	140 000	-6,67%	342	49 075	8,36	2,93%	14,4%	26,3%
SMB CI	10 935	-0,59%	160	1 745	3,11	N/A	7,4%	3920,0%
SITAB CI	77 700	0,00%	158	12 320	23,41	5,31%	5,1%	24,8%
TRITURAF CI-Ste en Liquidation	490	0,00%	N/A	N/A	N/A	N/A	N/A	N/A
UNILEVER CI	10 900	-0,91%	3	33	N/A	N/A	-12,8%	40,1%
UNIWAX CI	3 980	-6,35%	9306	38 211	20,21	4,36%	11,0%	18,4%

**Secteur Services Publics**

	Cours référence	Evol%	Vol	Val (000)	PER	R/A	Ratio marge nette	ROE
CIE CI	2 315	-17,17%	9191	22 894	12,03	7,48%	1,8%	39,1%
ONATEL BF	6 750	-3,43%	14719	100 731	9,55	9,17%	15,3%	31,1%
SODE CI	43 500	-7,56%	68	3 057	14,46	6,21%	3,1%	105,4%
SONATEL SN	22 900	-0,43%	120131	2 762 965	10,61	6,55%	23,9%	30,4%

**Secteur Finances**

	Cours référence	Evol%	Vol	Val (000)	PER	R/A	Ratio marge nette	ROE
BICI CI	8 595	1,12%	2574	21 908	11,89	3,22%	34,1%	23,0%
BANK OF AFRICA BN	6 900	-4,83%	3918	25 859	8,61	6,48%	11,5%	17,8%
BANK OF AFRICA BF	6 420	-10,83%	4815	33 195	11,35	5,40%	39,7%	34,5%
BANK OF AFRICA CI	3 750	-0,92%	5964	21 905	7,39	7,31%	18,9%	27,1%
BANK OF AFRICA M	22 495	-7,43%	620	13 919	4,93	12,40%	23,6%	26,4%
BANK OF AFRICA NG	4 000	3,90%	3708	14 364	7,88	9,44%	27,5%	23,9%
BANK OF AFRICA S	2 300	-16,36%	7740	19 176	13,63	2,17%	10,5%	14,6%
CORIS BANK INTERNATIONAL BF	45 500	-0,66%	1214	54 969	17,36	2,46%	48,9%	15,7%
ECOBANK TRANS. INCORP. TG	19	5,56%	18081091	325 589	N/A	6,36%	-52,1%	5,8%
NSIA BANQUE CI	9 200	-2,49%	N/A	N/A	N/A	N/A	N/A	N/A
SAFCA CI	11 180	0,00%	11	123	N/A	N/A	-1,7%	-6,8%
SGB CI	11 500	4,55%	4228	48 795	10,1	5,08%	30,3%	34,6%
SOCIETE IVOIRIENNE DE BANQUE CI	16 990	-0,06%	2924	48 385	9,94	5,03%	33,7%	28,7%

**Secteur Distribution**

	Cours référence	Evol%	Vol	Val (000)	PER	R/A	Ratio marge nette	ROE
SERVAIR ABIDJAN CI	1 700	-6,85%	1419	2 384	17,71	2,91%	8,7%	27,6%
BERNABE CI	3 145	-14,54%	364	1 220	8,7	5,17%	5,4%	19,0%
CFAO CI	35 500	-4,05%	40	1 405	15,73	5,72%	6,3%	19,3%
TRACTAFRIC MOTORS CI	312 000	0,00%	N/A	N/A	24,75	4,33%	4,7%	26,2%
VIVO ENERGY CI	935	-3,61%	8946	8 649	13,42	3,56%	1,6%	19,7%
TOTAL CI	9 145	-3,23%	1136	10 826	12,96	5,30%	2,7%	26,1%
TOTAL SN	1 695	-0,29%	4782	8 018	N/A	2,65%	0,0%	-0,3%

**Secteur Transport**

	Cours référence	Evol%	Vol	Val (000)	PER	R/A	Ratio marge nette	ROE
BOLLORE AFRICA LOGISTICS CI	3 900	0,00%	3576	13 995	20,97	4,61%	11,9%	3,7%
MOVIS CI	3 460	0,00%	N/A	N/A	N/A	N/A	-11,7%	89,8%

**Secteur Agriculture**

	Cours référence	Evol%	Vol	Val (000)	PER	R/A	Ratio marge nette	ROE
PALM CI	4 450	<b>-1,11%</b>	4017	17 013	16,65	2,70%	3,6%	5,1%
SUCRIVOIRE	3 500	<b>0,00%</b>	1526	5 349	4,02	15,69%	0,2%	1,6%
SICOR CI	5 000	<b>0,00%</b>	N/A	N/A	14,94	N/A	28,4%	30,5%
SOGB CI	3 750	<b>1,35%</b>	8673	32 182	13,16	8,54%	11,0%	11,0%
SAPH CI	3 000	<b>-1,80%</b>	915	2 636	65,54	N/A	1,0%	1,8%

**Autres Secteurs**

	Cours référence	Evol%	Vol	Val (000)	PER	R/A	Ratio marge nette	ROE
SETAO CI	180	<b>0,00%</b>	1432	255	2,17	0,00%	24,8%	-70,3%

**Autres Marchés**
**Devises \***

	Cours	Evol
USD / XOF	563,54	<b>0,05%</b>
GBP / XOF	740,44	<b>0,59%</b>
EUR / XOF	655,96	<b>0,00%</b>
JPY / XOF	4,97	<b>0,58%</b>
CNY / XOF	84,85	<b>-0,17%</b>
ZAR / XOF	39,23	<b>-1,52%</b>
NGN / XOF	1,58	<b>1,14%</b>
EGP / XOF	31,79	<b>-0,40%</b>
KES / XOF	5,44	<b>0,15%</b>

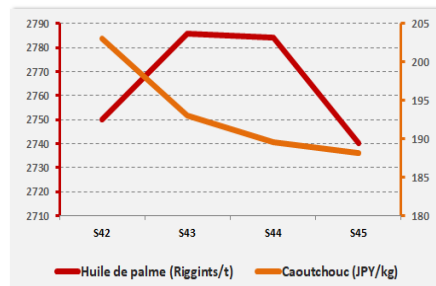
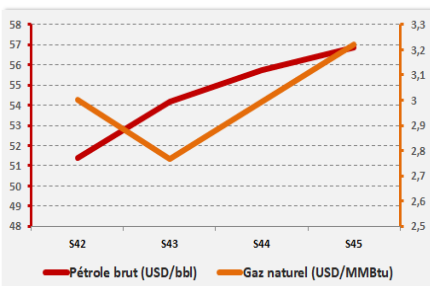
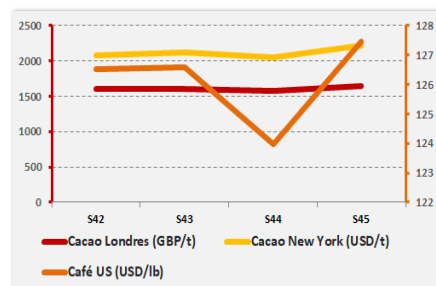
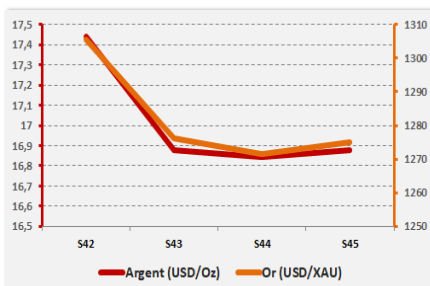
**Marchés Financiers Africains**

Johannesburg Stock Exchange	ALL SHARE INDEX	↗	<b>0,65%</b>	<b>3 693,57</b>
Nairobi Stock Exchange	NSE ALL SHARE INDEX	↘	<b>-2,15%</b>	<b>160,97</b>
Nigerian Stock Exchange	ALL SHARE INDEX	↗	<b>0,49%</b>	<b>37 120,28</b>
Egyptian Exchange	EGX 100 INDEX	↘	<b>-0,17%</b>	<b>1 773,55</b>
Casablanca Stock Exchange	MOROCCAN ALL SHARE INDEX	↗	<b>1,30%</b>	<b>12 612,90</b>

\* Évolution hebdomadaire du cours moyen (arrêté la veille de la clôture de la bourse)

**Matières Premières**

	Cours	Evol
Argent (USD/Oz)	16,9	<b>0,19%</b>
Or (USD/XAU)	1 275,1	<b>0,29%</b>
Gaz naturel (USD/MMBtu)	3,2	<b>7,55%</b>
Pétrole brut (USD/bbl)	56,9	<b>2,06%</b>
Cacao Londres (GBP/t)	1 650,0	<b>5,10%</b>
Cacao New York (USD/t)	2 223,0	<b>8,28%</b>
Café US (USD/lb)	127,5	<b>2,82%</b>
Caoutchouc (JPY/kg)	188,1	<b>-0,74%</b>
Huile de palme (Riggints/t)	2 740,0	<b>-1,58%</b>



**Notations Financières (1/3)**

Nom de la société	Pays	Secteur/activités	A long Terme		A court terme		Date d'expiration de la note
			Note	Perspective	Note	Perspective	
Air Côte d'Ivoire	Côte d'Ivoire	Compagnie Aérienne	BBB+	Stable	A3	Stable	30/08/2017
Alios Finance	Côte d'Ivoire	Financement par crédit bail	BBB+	Stable	A1	Stable	31/08/2018
ANSUT	Côte d'Ivoire	Télécommunication	Confidentiel				31/10/2017
AVENI - RE	Côte d'Ivoire	Réassurances	A-	Stable	A2	Stable	Note expirée
Bank Of Africa - Benin	Benin	Secteur Bancaire	A+	Stable	A1	Stable	31/05/2018
Bank Of Africa - Burkina Faso	Burkina Faso	Secteur Bancaire	A	Stable	A1	Stable	31/05/2018
Bank Of Africa - Côte d'Ivoire	Côte d'Ivoire	Secteur Bancaire	A	Positive	A2	Stable	30/05/2018
Bank Of Africa - Mali	Mali	Secteur Bancaire	A-	Stable	A2	Stable	31/05/2018
Bank Of Africa - Niger	Niger	Secteur Bancaire	A-	Stable	A2	Stable	31/05/2018
Bank Of Africa - Sénégal	Sénégal	Secteur Bancaire	A-	Stable	A2	Positive	31/05/2018
BERNABE	Côte d'Ivoire	Distribution de produits de quincaillerie, de matériel industriel, de produits métallurgiques et de matériaux de construction	A+	Stable	A1	Stable	31/07/2018
Caisse Régionale de Refinancement Hypothécaire	UEMOA	Institution financière	AA	Positive	A1+	Stable	30/06/2018
CAMTEL	Cameroun	Télécommunication	BBB	Stable	A3	Stable	31/07/2016
CI Energies	Côte d'Ivoire	Suivi du secteur de l'énergie et des travaux d'infrastructure électrique	Confidentiel				31/12/2017
CIE	Côte d'Ivoire	Electricité	AA+	Stable	A1+	Stable	30/09/2017
Commune du Plateau	Côte d'Ivoire	Collectivité locale	BBB-	Stable	A2	Stable	31/10/2017
Côte d'Ivoire Céréales	Côte d'Ivoire	Transformation du maïs et du riz / Emission obligataire	En cours d'élaboration				
CROWN SIEM CI	Côte d'Ivoire	Emballage métallique	BBB+	Stable	A3	Stable	30/06/2018
DEKEL OIL	Côte d'Ivoire	Produits de graine et d'huile de palme	Confidentiel				31/10/2017
District d'Abidjan	Côte d'Ivoire	Collectivité locale	BBB-	Stable	B	Positive	30/11/2017
Ecobank Côte d'Ivoire	Côte d'Ivoire	Secteur bancaire	Confidentiel				30/04/2018
Emission de la ville de Dakar	Sénégal	Instrument Financier	A	Stable	A1	Stable	Note expirée
Etat de Côte d'Ivoire - Notation en monnaie locale	Côte d'Ivoire	Dette souveraine	A-	Stable	A2	Stable	30/06/2018
FICOGES	Côte d'Ivoire	Audit et Conseil	Confidentiel				31/10/2016

## Notations Financières (2/3)

Nom de la société	Pays	Secteur/activités	A long Terme		A court terme		Date d'expiration de la note
			Note	Perspective	Note	Perspective	
Fonds d'Entretien Routier (FER)	Côte d'Ivoire	Financement de l'entretien des infrastructures routières	A-	Positive	A2	Stable	Note expirée
GuarantCo	Royaume-Uni	Garantie institutionnelle	AAA	Stable	A1	Stable	31/05/2018
IDT	Côte d'Ivoire	Distribution de Tabacs	Confidentiel				01/11/2016
Koffi & Diabaté Développement	Côte d'Ivoire	Construction	BBB+	Stable	A3	Stable	30/10/2017
Loyale Assurances SA	Côte d'Ivoire	Assurances IARD	BB-	Négative	C	Négative	Note expirée
Loyale Vie SA	Côte d'Ivoire	Assurances VIE	A-	Stable	A2	Stable	31/07/2017
NESTLE CI	Côte d'Ivoire	Industrie Alimentaire	A-	Stable	A1-	Stable	31/10/2017
NSIA Assurance Benin	Bénin	Assurance	Confidentiel				31/07/2018
NSIA Assurance Cote d'Ivoire	Côte d'Ivoire	Assurance	Confidentiel				31/05/2018
NSIA Assurance Gabon	Gabon	Assurance	Confidentiel				30/06/2018
NSIA Assurance Guinée Bissau	Guinée Bissau	Assurance	Confidentiel				30/06/2018
NSIA Assurance Sénégal	Sénégal	Assurance	Confidentiel				30/06/2018
NSIA Assurance Togo	Togo	Assurance	Confidentiel				30/06/2018
NSIA Assurance Vie Benin	Benin	Assurance	Confidentiel				31/07/2018
NSIA Assurance VIE Côte d'Ivoire	Côte d'Ivoire	Assurance	Confidentiel				30/06/2018
NSIA Assurance Vie Sénégal	Sénégal	Assurance	Confidentiel				31/07/2018
NSIA Assurance Vie Togo	Togo	Assurance	Confidentiel				30/06/2018
NSIA Banque	Côte d'Ivoire	Secteur Bancaire	Confidentiel				30/04/2018
OMNIUM	Mali	Fabrication et distribution de piles	BBB+	Stable	A3	Stable	30/06/2018
ONEP	Côte d'Ivoire	Promotion de l'accès à l'eau potable	BB-	Stable	B	Stable	30/09/2017
PAA	Côte d'Ivoire	Activités portuaires	A+	Stable	A1-	Stable	31/07/2018
PALMCI	Côte d'Ivoire	Produits de graine et d'huile de palme	A-	Stable	A1-	Positive	30/06/2018
PASP	Côte d'Ivoire	Service public des opérations portuaires	A	Positive	A2	Positive	30/06/2018
PETRO IVOIRE	Côte d'Ivoire	Distribution Produits Pétroliers	A	Stable	A3	Stable	30/06/2018
Radiant Insurance Company	Rwanda	Assurance	Confidentiel				31/07/2017
SHELTER AFRIQUE	Kenya	Banque	BBB+	Stable	A3	Négative	30/06/2018
SICOGI	Côte d'Ivoire	Construction et de Gestion Immobilière	BBB	Stable	B	Stable	Note expirée

**Notations Financières (3/3)**

Nom de la société	Pays	Secteur/activités	A long Terme		A court terme		Date d'expiration de la note
			Note	Perspective	Note	Perspective	
<b>SIMAT</b>	<b>Côte d'Ivoire</b>	Manutention et de Transit	<b>Confidentiel</b>				<b>Note expirée</b>
<b>SIR</b>	<b>Côte d'Ivoire</b>	Raffinage de pétrole brut	<b>Confidentiel</b>				<b>Note expirée</b>
<b>Société Equatoriale des Mines</b>	<b>Gabon</b>	Activités minières	<b>Confidentiel</b>				31/12/2017
<b>Société Ivoirienne de Banque</b>	<b>Côte d'Ivoire</b>	Secteur bancaire	<b>A+</b>	Stable	<b>A1</b>	Stable	28/02/2018
<b>SODECI</b>	<b>Côte d'Ivoire</b>	Distribution Eau	<b>AA-</b>	Stable	<b>A1-</b>	Stable	31/08/2018
<b>Tropical Distribution</b>	<b>Côte d'Ivoire</b>	Distribution	<b>En cours d'élaboration</b>				
<b>Tropical Packaging</b>	<b>Côte d'Ivoire</b>	Industrie métallique	<b>En cours d'élaboration</b>				
<b>UIREVI</b>	<b>Côte d'Ivoire</b>	Agriculture d'exportation	<b>Confidentiel</b>				31/07/2016
<b>Ville de Dakar</b>	<b>Sénégal</b>	Collectivité locale	<b>BBB+</b>	Stable	<b>A3</b>	Positive	<b>Note expirée</b>
<b>VIP NET</b>	<b>Côte d'Ivoire</b>	Télécommunication	<b>Confidentiel</b>				<b>Note expirée</b>

**Marché des Obligations**
**Obligations Corporates**

	Quantité	Cours de référence	Cours précédent	Coupon d'intérêt	Echéance
ORAGROUP 6.75% 2013-2019	180	10000	10000	337,5	04 juin/ 04 déc
SHELTER AFRIQUE 6.6% 2014-2021		7000	7000	327,29	28 fév. / 28 août
SIFCA 6.90% 2013-2021		10 000	10 000	676,2	08-août

**Obligations d'Entités Régionales**

	Quantité	Cours de référence	Cours précédent	Coupon d'intérêt	Echéance
BIDC-EBID 6.50% 2014-2021	217	10000	10000	325	28 avr/ 28 sep
BOAD 5.95% 2012-2019	92	10000	10000	595	06-mars
BOAD 5.95% 2014-2021		10000	10000	260,82	26-déc
CRRH-UEMOA 6.10% 2012-2022		10000	10000	305	13 fév / 13 août
CRRH-UEMOA 6.10% 2012-2024		10 000	10 000	305	17 janv / 17 juil
CRRH-UEMOA 6% 2013-2023		10 000	10 000	300	26 avril / 26 oct
CRRH-UEMOA 6% 2014-2024		9 999	9 999	300	30 juin / 30 déc
CRRH-UEMOA 5,85% 2015-2025		10 000	10 000	290,9	04 janv / 04 juil
CRRH-UEMOA 5,85% 2016-2026		9 999	9 999	290,9	03 janv / 03 juil

**Obligations d'Etat**

	Quantité	Cours de référence	Cours précédent	Coupon d'intérêt	Echéance
ETAT DU MALI 6,20% 2016-2023	1448	10000	10000	620	23-mai
ETAT DU MALI 6,50% 2017-2024	5	10000	10000	650	20-avr
ETAT SENEGAL 6.5% 2014-2021		6000	6000	325	27 mai/27 nov
ETAT SENEGAL 6.70% 2012-2019	15608	10000	10000	670	14-déc
ETAT SENEGAL 6.50% 2013-2023		9000	9000	325	29 janv / 29 juil
ETAT SENEGAL 6.30% 2015-2025		10000	10000	313,28	25 mai / 25 nov
TPBF 6.50% 2013-2020		10000	10000	325	29 mai / 29 nov
TPBF 6.50% 2017-2027		10000	10000	650	31 janv / 31 juil
TPBJ 6.50% 2017-2027	38265	10000	10000	650	07-avr
TPCI 6.30% 2013-2018	60	10000	10000	315	03 juin / 03 dec
TPCI 6.55% 2014-2022		10000	10000	655	20-mai
TPCI 5.85% 2014-2021		10000	10000	292,5	19 juin / 19 dec
TPCI 3% 2014-2024		10000	10000	150	19 juin / 19 dec.
TPCI 5,99% 2015-2025		10000	10000	599	14-mai
TPCI 5,85% 2015-2022	491	10000	10000	599	05 avr/05 oct
TPCI 6% 2016-2028	19	10000	9999	600	08-avr
TPCI 5.90% 2016-2026		9999	9999	590	15-juin
TPCI 5.90% 2016-2026		10000	10000	590	17-nov
TPCI 6.25% 2017-2029		10000	10000	312,5	31 mars / 30 sep.
SUKUK ETAT DE COTE D'IVOIRE 5,75% 2015-2020		10000	10000	292,292	28 juin/28 déc
SUKUK ETAT DE COTE D'IVOIRE 5,75% 2016-2023		10000	10000	289,097	7 sept/7 mars
SUKUK ETAT DU SENEGAL 6,25% 2014-2018	7	10000	10000	321,181	18 juil/18 janv
SUKUK ETAT DU SENEGAL 6% 2016-2026		10000	10000	306,667	26 juil/26 janv
SUKUK ETAT DU TOGO 6,5% 2016-2026		10 000	10 000	0	17 août/17 fév



**Bloomfield Investment Corporation**

06 BP 1888 Abidjan 06

Tel: (225) 20 215 747 / (225) 20 215 749

Fax: (225) 20 215 751