

Rapport d'analyse boursière

Département d'Analyses Economiques et Boursières

Semaine 12- du 21 au 25 Mars 2016

(Source BRVM)

Bloomfield Investment Corporation est une agence de notation panafricaine spécialisée dans l'évaluation du risque de crédit. Basée à Abidjan, en Côte d'Ivoire avec une représentation à Douala, au Cameroun et à Kigali au Rwanda l'agence intervient principalement en Afrique.

Agrément

 UEMOA AN-001/2012
 RWANDA ref/CMA/July/3047/2015

Siège Social

 Plateau, Tour BIAO-CI, 15^{ème} étage,
 Abidjan - Côte d'Ivoire

Site web
www.bloomfield-investment.com
Suivez-nous sur le WEB

BRVM 10


2,98%

277,52
BRVM COMPOSITE


2,54%

314,38
Sociétés cotées

39

	Evol	Valeur
Per moyen *	↓	24,39
Rendement moyen / action *	↑	5,50%
Capitalisation boursière (Md FCFA)	↑	7 758
Volume transigé (actions)		1 395 109
Volume transigé (obligations)		37 790
Valeur transigée (actions)		5 097 742 484
Valeur transigée (obligations)		372 961 900

* Calcul sur la base des dernières informations financières publiées sans prise en compte des sociétés en liquidation

Marché des actions

Les plus performants

	Cours	Evol%	Vol	Val (000)	PER	R/A
CROWN SIEM CI	43 000	14,67%	11	435	N/A	1,4%
SOLIBRA CI	201 000	8,59%	64	12 654	28,8	1,4%
SGB CI	155 000	8,16%	6 689	1 026 568	17,4	2,1%
BERNABE CI	204 000	7,37%	29	5 521	33,2	2,5%

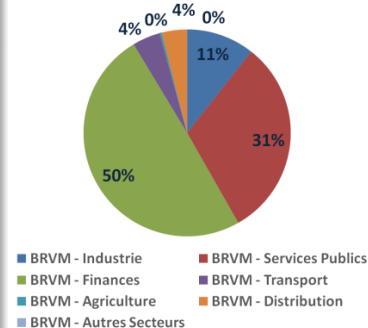
Les moins performants

	Cours	Evol%	Vol	Val (000)	PER	R/A
SAFCA CI	26 915	-20,84%	14	415	3,9	5,4%
SMB CI	26 500	-11,67%	172	4 883	N/A	1,7%
TRACTAFRIC MOTORS CI	650 275	-9,68%	168	113 169	44,8	1,7%
FILTISAC CI	29 600	-5,97%	5 818	173 124	27,0	3,5%

Indices sectoriels

	Nb Sociétés	Valeur	Evol%	Evol YTD	Volume	Valeur Transigée (MFCA)	PER moyen	R/A moyenne
BRVM - Industrie	12	179,56	1,47%	12,21%	18 288	542	19,7	3,1%
BRVM - Services Publics	4	821,97	4,50%	19,51%	69 832	1 587	22,4	3,9%
BRVM - Finances	9	109,20	1,69%	19,87%	1 303 437	2 528	16,2	3,7%
BRVM - Transport	2	1 418,54	-0,33%	23,91%	767	222	31,0	4,6%
BRVM - Agriculture	4	165,03	1,71%	-33,21%	1 064	16	27,7	12,9%
BRVM - Distribution	7	729,68	0,04%	157,65%	1 715	202	45,3	9,5%
BRVM - Autres Secteurs	1	604,94	-0,81%	55,80%	6	0	3,1	N/A

Valeur transigée par secteur



L'évolution du marché

La bourse régionale des valeurs mobilières termine la semaine sur une bonne performance. Le BRVM 10 et le BRVM Composite terminent tous deux en hausse cette semaine. Le BRVM 10 gagne 2,98% de sa valeur et clôture vendredi à 277,52 points. Le BRVM Composite termine la semaine à 314,38 points, en progression de 2,54% sur la semaine. La capitalisation boursière, à l'image des indices boursiers, évolue de 193 milliards FCFA (+2,5%) et termine la semaine à 7 758 milliards FCFA. Les performances de la bourse sur la semaine sont fortement corrélés à la performance du titre SONATEL qui gagne 5,91% de sa valeur sur la semaine. Les transactions en valeur de la bourse terminent la semaine à 5,1 milliards FCFA, légèrement en dessous de la dynamique hebdomadaire depuis le début de l'année 2016. La SGBCI est le titre le plus transigé de la semaine avec plus de 20,1% des transactions en valeur de a bourse. Le titre BOA Côte d'Ivoire fait l'objet de plus de 16% des transactions, suivi par le titre SONATEL.

L'opinion du Chef Economiste [le titre UNIWAX]

□ Le titre de la société de textile UNIWAX, a débuté timidement l'année 2016, se situant à 29 000 FCFA au 25 mars, en hausse de 1,40% depuis le premier janvier. Cependant, l'annonce des performances de ladite société devrait susciter un intérêt plus poussé des investisseurs de son titre. A cela s'ajoute la maîtrise du management tant opérationnellement qu'en matière de communication qui consolide la position d'UNIWAX sur son marché local et à l'export. UNIWAX a enregistré au titre de l'exercice 2015, un chiffre d'affaires en hausse de 8% par rapport à 2014 se situant à 39 395 millions de FCFA. Cette dynamique confirme la tendance observée au premier semestre 2015. Le résultat d'exploitation s'élève à 7 270 millions FCFA soit une progression de 84% résultant d'une meilleure maîtrise de ses charges. Le résultat net s'est ainsi amélioré de 83% s'élevant à 4 357 millions de FCFA contre 2 369 millions de FCFA en 2014. Les perspectives d'UNIWAX bénéficieront de la bonne santé économique de la Côte d'Ivoire qui affiche une croissance vigoureuse et de sa capacité à communiquer sur ses différents produits. Il est prévu une augmentation de capital social de la société d'un montant compris entre 250 000 000 FCFA et 400 000 000 FCFA via une offre publique de vente d'actions nouvelles sur la cote de la Bourse Régionale des Valeurs Mobilières (BRVM). L'émission des actions ordinaires se fera sans droits préférentiels de souscription, les actionnaires décidant de renoncer expressément à leurs droits préférentiels de souscription. Cette résolution qui sera entérinée par l'Assemblée Générale (prévue pour le 16 avril prochain) devrait permettre à UNIWAX de renforcer son développement tout en rendant le titre attrayant sur le marché, particulièrement pour les petits porteurs.

News BRVM Corporates

□ [BOLLORE] : Le jeudi dernier, le groupe Bolloré fortement présent sur le continent africain, notamment à travers ses 17 concessions portuaires et les concessions ferroviaires (Sitarail, Camrail et Beninrail) a publié ses résultats de l'exercice 2015. Il en ressort une hausse générale de ses principaux indicateurs de performance : un chiffre d'affaires en hausse de 2 % à 10 824 millions d'euros, un résultat d'exploitation en hausse de 9 % à 1 114 millions d'euros et un résultat opérationnel en hausse de 8 % à 701 millions d'euros. Selon le communiqué du groupe, à périmètre et taux de change constants, le chiffre d'affaires de l'exercice 2015 est en repli de 2 % en raison du recul de 20 % de l'activité logistique pétrolière consécutif à la baisse des prix des produits pétroliers. Néanmoins, les variations des devises qui impactent principalement les activités transport et logistique et communication, ont un effet positif de sur le chiffre d'affaires du Groupe. Ainsi, les autres activités du groupe ont affiché dans l'ensemble une progression positive : activités transport et logistique (+4 %), communication (+5 %), stockage d'électricité et solutions (+9 %). Il faut souligner qu'au premier janvier 2016, le groupe Bolloré a mis en place une nouvelle organisation de sa branche Transport et Logistique autour de quatre entités : Bolloré Ports, Bolloré Logistics (SDV et Saga disparaissent au profit de cette nouvelle entité), Bolloré Railways et Bolloré Energy.

□ [UNILEVER] : La multinationale anglo-néerlandaise a inauguré son usine de fabrication de mayonnaise, d'une capacité de 10 000 tonnes par an. Cette usine devrait lui permettre de produire localement 10 000 tonnes de mayonnaise de sa marque locale Calvé par an, contre les 1000 tonnes commercialisées actuellement qui sont principalement importées. Cette unité de production s'inscrit dans la stratégie du groupe de réaliser un approvisionnement en matière première à 100 % local qui se traduira par un engagement dans la culture de soja et dans la volaille

□ [ECOBANK] : Selon la nouvelle structuration du groupe présentée en février 2016, autour des pôles Consumer Banking, Commercial Banking, et Corporate & Investment Bank, Madame Laurence do Régo a été nommée en qualité de Directrice Exécutive, Groupe, au pôle Commercial Banking.. Occupant actuellement le poste de Directeur Financier de Ecobank et Directeur Exécutif du Groupe, Finance, elle prendra ses nouvelles fonctions à compter du 1er mai 2016.

News marché

□ [BLOOMFIELD INVESTMENT] : Bloomfield Investment est à l'initiative d'une grande conférence débat sur la notation financière qui se tiendra ce Samedi 02 Avril 2016 à la salle des fêtes de l'Hôtel Sofitel Ivoire à Abidjan en Côte d'Ivoire. Forbes Afrique magazine dédie sa Une à l'agence de notation.

□ [OIPC] : La Société américaine de promotion des investissements privés à l'étranger (OIPC) va ouvrir son Bureau régional Afrique de l'Ouest et Afrique Centrale à Abidjan. Ce bureau sera le deuxième ouvert en Afrique sub-saharienne après celui de Johannesburg. L'OIPC est une agence de développement américaine qui assiste les entreprises américaines à s'implanter en offrant des prêts à long terme, des garanties de prêt et d'assurance contre les risques politiques.

□ [BOAD] : Réuni pour sa 100e session ordinaire, le Conseil d'Administration de la Banque Ouest-Africaine de Développement (BOAD) a approuvé 7 prêts à moyen et long termes pour un montant total de 100,575 milliards de F CFA et un prêt à court terme de 17,92 milliards de FCFA. Parmi ces prêts figurent les projets suivants : le Programme prioritaire de désenclavement (PPD), phase I (Sénégal), la Construction de la Centrale thermique de Gorou-Banda 100 MW, dernière tranche de 20 MW (Niger) et le Renforcement du système d'alimentation en eau potable de la ville de Parakou et environs, par la Société Nationale des Eaux du Bénin (SONEB). Le Conseil d'Administration a également approuvé une prise de participation pour un montant de 10 milliards de FCFA au Fonds d'investissement dédié au développement des services financiers dans l'Union Economique et Monétaire Ouest Africaine (UEMOA).

□ [ITFC] : La Société internationale islamique de financement du commerce (ITFC), filiale de la Banque Islamique de Développement, a accordé un prêt de neuf millions de dollars à Coris bank International. Ces ressources visent à soutenir le développement d'une gamme de produits et services alignés sur les principes de la finance islamique. L'ITFC justifie son concours à la banque burkinabè par le potentiel de marché de la finance islamique au Burkina Faso. En outre, depuis avril 2015, Coris Bank International a lancé au Burkina une gamme de produits financiers conformes à la charia. Ces produits sont en cours de lancement dans les filiales de Coris en Côte d'Ivoire, au Mali et Togo.

Secteur industrie

	Cours référence	Evol%	Vol	Val (000)	PER	R/A	Ratio marge nette	ROE
SICABLE CI	94 990	0,00%	N/A	N/A	20,05	1,05%	5,4%	14,9%
FILTISAC CI	29 600	-5,97%	5818	173 124	27,02	3,46%	9,1%	9,9%
NEI-CEDA CI	3 600	0,00%	293	1 055	N/A	6,25%	-0,9%	-8,5%
NESTLE CI	50 000	3,09%	12	603	16,66	1,26%	2,7%	-772,8%
CROWN SIEM CI	43 000	14,67%	11	435	N/A	1,41%	-0,3%	-0,8%
AIR LIQUIDE CI	20 000	4,17%	40	776	20,78	3,50%	10,4%	29,5%
SOLIBRA CI	201 000	8,59%	64	12 654	28,77	1,36%	8,1%	17,6%
SMB CI	26 500	-11,67%	172	4 883	N/A	1,70%	-9,3%	-1379,6%
SITAB CI	160 000	-3,03%	14	2 305	21,97	4,22%	5,4%	41,2%
TRITURAF CI-Ste en Liquidation	490	0,00%	N/A	N/A	N/A	N/A	N/A	N/A
UNILEVER CI	22 800	-3,00%	175	4 019	N/A	5,41%	-21,1%	-172,6%
UNIWAX CI	29 000	0,00%	11689	341 695	2,76	4,66%	108,0%	576,1%

Secteur services publics

	Cours référence	Evol%	Vol	Val (000)	PER	R/A	Ratio marge nette	ROE
CIE CI	88 000	-0,34%	3074	268 241	29,77	3,03%	1,9%	33,0%
ONATEL BF	14 200	1,07%	32989	470 050	19,10	4,09%	17,5%	32,7%
SODE CI	96 000	-1,03%	345	33 101	27,71	2,53%	3,8%	24,6%
SONATEL SN	25 000	5,91%	33424	815 892	13,02	5,76%	22,2%	31,3%

Secteur finances

	Cours référence	Evol%	Vol	Val (000)	PER	R/A	Ratio marge nette	ROE
BICI CI	105 050	0,04%	292	30 675	17,32	3,15%	18,8%	23,7%
BANK OF AFRICA BN	265 470	0,00%	N/A	N/A	22,40	3,12%	8,5%	23,3%
BANK OF AFRICA BF	149 000	2,76%	1245	172 862	13,63	4,48%	38,4%	40,5%
BANK OF AFRICA CI	195 000	5,12%	4520	854 377	19,41	3,18%	19,2%	41,2%
BANK OF AFRICA NG	109 000	5,82%	3551	373 121	20,32	3,44%	25,4%	23,9%
BANK OF AFRICA S	80 000	-1,23%	344	27 585	28,44	2,46%	13,4%	33,8%
ECOBANK TRANS. INCORP. TG	33	-2,94%	1286782	41 958	3,03	6,04%	17,3%	19,3%
SAFCA CI	26 915	-20,84%	14	415	3,90	5,35%	3,3%	14,6%
SGB CI	155 000	8,16%	6689	1 026 568	17,39	2,11%	30,0%	36,3%

Secteur distribution

	Cours référence	Evol%	Vol	Val (000)	PER	R/A	Ratio marge nette	ROE
SERVAIR ABIDJAN CI	83 000	3,75%	64	5 145	36,25	0,54%	16,1%	68,3%
BERNABE CI	204 000	7,37%	29	5 521	33,22	2,47%	5,2%	17,6%
CFAO CI	156 000	4,00%	350	53 951	75,40	1,08%	5,7%	18,3%
TRACTAFRIC MOTORS CI	650 275	-9,68%	168	113 169	44,84	1,73%	4,7%	27,8%
VIVO ENERGY CI	120 000	0,00%	N/A	N/A	51,04	0,98%	1,1%	17,9%
TOTAL CI	18 500	-2,61%	630	11 788	31,18	50,00%	2,4%	24,1%
TOTAL SN	27 205	0,74%	474	12 901	18,08	3,23%	1,2%	N/A

Secteur transport

	Cours référence	Evol%	Vol	Val (000)	PER	R/A	Ratio marge nette	ROE
BOLLORE AFRICA LOGISTICS CI	293 505	-0,33%	755	222 387	30,96	3,50%	12,6%	27,3%
MOVIS CI	4 800	0,00%	12	58	N/A	5,63%	-6,3%	-35,0%

Secteur agriculture

	Cours référence	Evol%	Vol	Val (000)	PER	R/A	Ratio marge nette	ROE
PALM CI	9 550	-0,52%	394	3 768	7,38	13,19%	7,8%	11,9%
SICOR CI	7 000	0,00%	50	350	61,55	27,41%	9,3%	-41,9%
SOGB CI	30 000	5,26%	279	8 134	14,16	5,70%	8,0%	8,9%
SAPH CI	11 300	0,89%	341	3 885	N/A	5,14%	-3,8%	-5,1%

Autres secteurs

	Cours référence	Evol%	Vol	Val (000)	PER	R/A	Ratio marge nette	ROE
SETAO CI	49 000	-0,81%	6	294	3,12	N/A	22,1%	-41,0%

Marchés Financiers Africains
Devises *

	Cours	Evol
USD / XOF	587,46	0,92%
GBP / XOF	829,58	-1,52%
EUR / XOF	655,96	0,00%
JPY / XOF	5,19	-0,52%
CNY / XOF	37,94	0,32%
ZAR / XOF	2,95	-0,66%
NGN / XOF	66,07	0,83%
EGP / XOF	5,78	0,78%
KES / XOF	5,78	0,60%

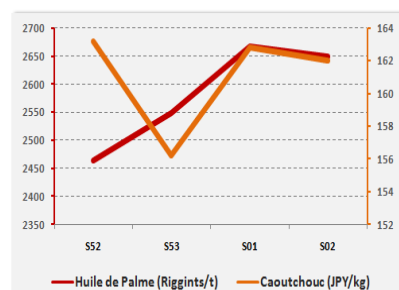
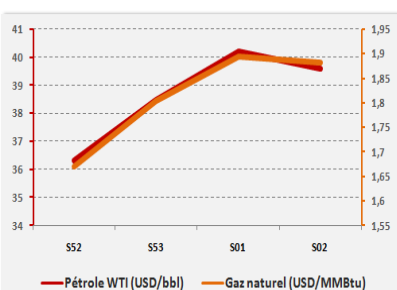
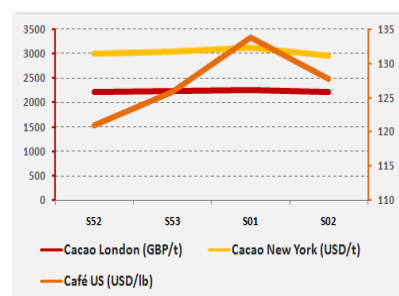
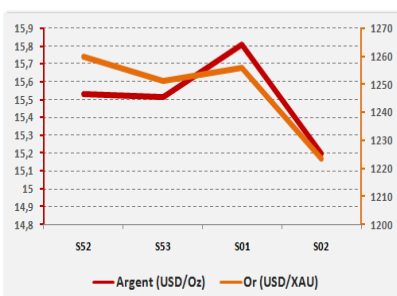
Marchés financiers Africains

Johannesburg Stock Exchange	ALL SHARE INDEX	↓	-0,60%	3 250,72
Nairobi Stock Exchange	NSE ALL SHARE INDEX	↑	1,29%	147,56
Nigerian Stock Exchange	ALL SHARE INDEX	↑	0,80%	25 899,91
Egyptian Exchange	EGX 100 INDEX	↑	0,67%	788,96
Casablanca Stock Exchange	MOROCCAN ALL SHARE INDEX	↑	2,61%	9 540,03

* Évolution hebdomadaire du cours moyen (arrêté la veille de la clôture de la bourse)

Matières premières

	Cours	Evol
Argent (USD/Oz)	15,2	-2,16%
Or (USD/XAU)	1 223,5	-2,89%
Gaz naturel (USD/MMBtu)	1,9	12,63%
Pétrole WTI (USD/bbl)	39,6	9,00%
Cacao London (GBP/t)	2 207,0	-0,45%
Cacao New York (USD/t)	2 967,0	-1,02%
Café US (USD/lb)	127,7	5,51%
Caoutchouc (JPY/kg)	162,0	-0,74%
Huile de Palme (Riggints/t)	2 650,0	7,55%



Notations financières (1/2)

Nom de la société	Pays	Secteur/activités	A long Terme		A court terme		Expiration de note
			Note	Perspective	Note	Perspective	
CIE	Côte d'Ivoire	Electricité	AA+	Stable	A1+	Stable	30/10/16
IDT	Côte d'Ivoire	Distribution de Tabacs	Confidentiel				01/11/15
Loyale Assurances SA	Côte d'Ivoire	Assurances IARD	BB-	Négative	C	Négative	31/10/16
Loyale Vie SA	Côte d'Ivoire	Assurances VIE	A-	Stable	A2	Stable	31/05/16
OMNIUM	Mali	Fabrication et distribution de piles	BBB+	Stable	A3	Stable	31/05/16
ONEP	Côte d'Ivoire	Analyse portant sur l'office national de l'eau potable	B+	Positive	B	Stable	31/09/16
PAA	Côte d'Ivoire	Activités portuaires	A	Stable	A1-	Positive	30/05/16
PALMCI	Côte d'Ivoire	Produits de graine et d'huile de palme	A-	Stable	A1-	Stable	30/09/16
PETRO IVOIRE	Côte d'Ivoire	Distribution Produits Pétroliers	A	Stable	A3	Stable	30/05/16
Port Autonome de San Pedro(PASP)	Côte d'Ivoire	Service public des opérations portuaires	A	Stable	A2	Stable	31/05/16
SHELTER AFRIQUE	Kenya	Banque	A	Stable	A1	Stable	30/04/16
SIMAT	Côte d'Ivoire	Manutention et de Transit	Confidentiel				31/03/11
Société Ivoirienne de Raffinage (SIR)	Côte d'Ivoire	Raffinage de pétrole brut	Confidentiel				31/03/12
SODECI	Côte d'Ivoire	Distribution Eau	AA-	Stable	A1-	Stable	30/09/16
Ville de Dakar	Sénégal	Collectivité locale	BBB+	Stable	A3	Stable	31/09/16
CROWN SIEM CI	Côte d'Ivoire	Emballage métallique	BBB+	Stable	A3	Positive	30/09/16
SICOGI	Côte d'Ivoire	Construction et de Gestion Immobilière	BBB	Positive	B	Positive	31/10/15
NESTLE CI	Côte d'Ivoire	Industrie Alimentaire	A-	Positive	A1-	Stable	30/11/16
GuarantCo	Royaume-Uni	Garantie institutionnelle	AAA	Stable	A1+	Stable	30/03/16
Commune du Plateau	Côte d'Ivoire	Collectivité locale	BBB-	Stable	A2	Stable	31/09/16
CAMTEL	Cameroun	Télécommunication	BBB	Stable	A3	Stable	31/07/16

Notations financières (2/2)

Nom de la société	Pays	Secteur/activités	A long Terme		A court terme		Expiration de note
			Note	Perspective	Note	Perspective	
AVENI – RE	Côte d'Ivoire	Réassurances	A-	Stable	A2	Stable	30/10/16
Emission de la ville de Dakar	Sénégal	Instrument Financier	A	Stable	A1	Stable	01/01/16
District d'Abidjan	Côte d'Ivoire	Collectivité locale	BB+	Stable	B	Stable	30/11/16
Fond d'Entretien Routier (FER)	Côte d'Ivoire	Financement de l'entretien des infrastructures routières	A-	Positive	A2	Stable	30/10/16
Bank Of Africa – Benin	Benin	Secteur Bancaire	A	Positive	A1	Positive	30/05/16
Bank Of Africa – Burkina Faso	Burkina Faso	Secteur Bancaire	A	Positive	A1-	Positive	30/05/16
Bank Of Africa – Niger	Niger	Secteur Bancaire	A-	Stable	A2	Stable	30/05/16
Bank Of Africa – Sénégal	Sénégal	Secteur Bancaire	A-	Positive	A2	Stable	30/05/16
Bank Of Africa – Côte d'Ivoire	Côte d'Ivoire	Secteur Bancaire	A	Stable	A2	Stable	30/05/16
Koffi & Diabaté Développement	Côte d'Ivoire	Construction	BBB+	Stable	A3	Stable	30/06/16
Bank Of Africa – Mali	Mali	Secteur Bancaire	A-	Négative	A2	Stable	30/04/16
Caisse Régionale de Refinancement Hypothécaire	UEMOA	Institution Financière	AA	Stable	A1	Positive	30/07/16
BERNABE	Côte d'Ivoire	Quincaillerie industrielle, les matériaux de construction, l'outillage industriel, les aciers de construction et d'usinage	A+	Positive	A1-	Stable	30/10/16
Air Côte d'Ivoire	Côte d'Ivoire	Compagnie Aérienne	BBB	Positive	A3	Stable	31/12/16
VIP NET	Côte d'Ivoire	Télécommunication	Confidentiel				30/09/15
ANSUT	Côte d'Ivoire	Télécommunication	Confidentiel				30/11/16
DEKEL OIL	Côte d'Ivoire	Produits de graine et d'huile de palme	Confidentiel				31/12/16
FICOGES	Côte d'Ivoire	Audit et Conseil	Confidentiel				31/12/16
ERANOVE	France	Gestion des Services Publics	En cours d'élaboration				
UIREVI	Côte d'Ivoire	Agriculture d'exportation	En cours d'élaboration				

Obligations Corporates

	Quantité	Cours de référence	Cours précédent	Coupon d'intérêt	Echéance
BOA BURKINA F. 6.25% 2012-2017	200	10000	10000	587,5	11-oct
BOA - CI 6.25% 2012-2017		10000	10000	612,5	11-oct
BOA NIGER 6.25% 2012-2017		9250	9250	587,5	11-oct
BOA SENEGAL 6.50% 2012-2017		10000	10000	611	11-oct
ORAGROUP 6.75% 2013-2019		10000	10000	337,5 04 juin/ 04 déc	
PAA 6.95% 2010-2017	30	3000	3000	168,85 28 mai / 28 nov	
PAD 7% 2010-2017		3750	3750	189,79 22 juin / 22 déc	
PALMCI 7% 2009-2016	112	10000	10000	342,06 28 juin / 28 déc	
SHELTER AFRIQUE 6.6% 2014-2021		10000	10000	327,29 28 fév. / 28 août	
SIFCA 6.90% 2013-2021		10 000	10 000	676,2	08-août

Obligations d'Entités Régionales

	Quantité	Cours de référence	Cours précédent	Coupon d'intérêt	Echéance
BHB 6.25% 2012-2017		10 000	10 000	587,5	11-oct
BIDC 6.75 % 2010-2017		10 000	10 000	336,58 04 avr/ 04 oct	
BIDC-EBID 6.50% 2014-2021		10 100	10 100	325 28 avr/ 28 sep	
BOAD 5.95% 2012-2019		10 000	10 000	595	06-mars
BOAD 5.95% 2014-2021		10 000	10 000	260,82	26-déc
CRRH-UEMOA 6.10% 2012-2022		10 000	10 000	305 13 fév / 13 août	
CRRH-UEMOA 6.10% 2012-2024		10 000	10 000	305 17 janv / 17 juil	
CRRH-UEMOA 6% 2013-2023		10 000	10 000	300 26 avril / 26 oct	
CRRH-UEMOA 6% 2014-2024		10 000	10 000	300 30 juin / 30 déc	
CRRH-UEMOA 6% 2015-2025	100	10000	10000	290,9 04 janv / 04 juil	

Obligations d'Etat

	Quantité	Cours de référence	Cours précédent	Coupon d'intérêt	Echéance
CAA BENIN 6.50% 2011-2016	47	10000	10000	650	09-nov
ETAT SENEGAL 6.5% 2014-2021		8080	8080	325 27 mai/27 nov	
ETAT SENEGAL 6.70% 2012-2019		10000	10000	670	14-déc
ETAT SENEGAL 6.50% 2013-2023	20	10000	10000	325 29 janv / 29 juil	
TPBF 6.50% 2011-2016		10000	10000	650	21-déc
TPBF 6.50% 2013-2020		10050	10050	325 29 mai / 29 nov	
TPCI 7% 2010-2017		10000	10000	700	01-oct
TPCI 6.5% 2011-2016	581	9900	10000	650	15-sept
TPCI 6.50% 2012-2017		10000	10000	650	19-sept
TPCI 6% 2013-2016	35000	9900	10000	600	08-juil
TPCI 6.30% 2013-2018	1700	9900	10000	315 03 juin / 03 dec	
TPCI 6.55% 2014-2022		10 000	10 000	655	20-mai
TPCI 5.85% 2014-2021		10 000	10 000	292,5 19 juin / 19 dec	
TPCI 3% 2014-2024		10 000	10 000	150 19 juin / 19 dec.	
TPCI 5,99% 2015-2025		10 000	10 000	599	14-mai
TPCI 5,85% 2015-2022		10 000	10 000	599 05 avr/05 oct	

Contacts Bloomfield Investment Corporation**Bloomfield Investment Corporation**

06 BP 1888 Abidjan 06

Tel: (225) 20 215 747 / (225) 20 215 749

Fax: (225) 20 215 751

Youssef CARIUS

Vice Président, Chef Economiste

y.carius@bloomfield-investment.com