

**Bloomfield Investment Corporation** est une agence de notation panafricaine spécialisée dans l'évaluation du risque de crédit. Basée à Abidjan, avec une représentation à Kigali et à Douala, l'agence intervient principalement en Afrique.

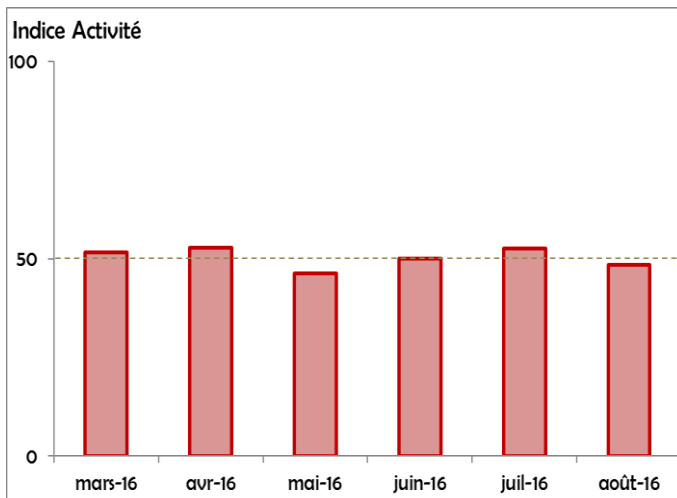
<b>Agréments</b>	UEMOA : AN-001/2012 Rwanda : Ref/CMA/July/3047/2015
<b>Siège Social</b>	Plateau, Tour BIAO-CI, 15 <sup>ème</sup> étage, Abidjan - Côte d'Ivoire
<b>Site web</b>	<a href="http://www.bloomfield-investment.com">www.bloomfield-investment.com</a>

**L'Indice Activité** est un indice synthétique de l'évolution relative de l'activité économique d'un mois donné par rapport au mois qui le précède.

Il est compris entre 0 et 100 et **l'interprétation se fait par rapport à la ligne de partage de 50. Une valeur supérieure à 50 indique une activité en hausse par rapport au mois précédent tandis qu'une valeur en dessous indique le contraire.**

Il est construit en exploitant les résultats d'enquêtes mensuelles ou baromètres, à destination des entreprises, et peut être décliné par secteur d'activités.

## TENDANCE GLOBALE



L'Indice Activité du mois d'août s'établit à **48,43**.

Le secteur privé affiche ainsi globalement un repli d'activité comparativement au mois précédent, imputable principalement aux baisses enregistrées au niveau des secteurs de l'Industrie, des Services financiers ainsi que de l'Agriculture Vivrière et Elevage.

Les principales difficultés relevées par les entreprises étaient relatives aux coupures d'électricité et à l'accès au financement.

## BILAN SECTORIEL

### HAUSSE

- BTP
- Commerce
- Activités Spécialisées, Scientifiques et Techniques
- Activité de Service aux Entreprises et aux Particuliers

### STABLE

- Agriculture d'Exportation
- Information et Communication

### BAISSE

- Agriculture vivrière et élevage
- Industrie
- Activités Financières et d'Assurance
- Hôtellerie et Restauration
- Autres Services

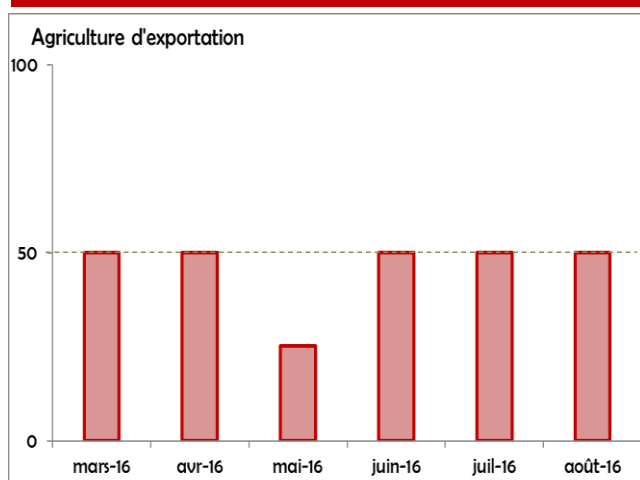
## CLIMAT DES AFFAIRES

**Formalités Administratives** : 60,8% des répondants estiment que le temps mis pour effectuer les formalités administratives n'a pas connu de changement au cours du mois d'août.

**Qualité des Services Publics (Eau, Electricité et Téléphone)** : 49,3% des répondants ont constaté des coupures au cours du mois d'août avec un impact sur l'activité pour 31,9% des répondants.

**Investissement** : Période déclarée propice à l'investissement par 62,3% des répondants, même si seulement 26,1% des répondants ont investi durant le mois d'août.

## AGRICULTURE D'EXPORTATION

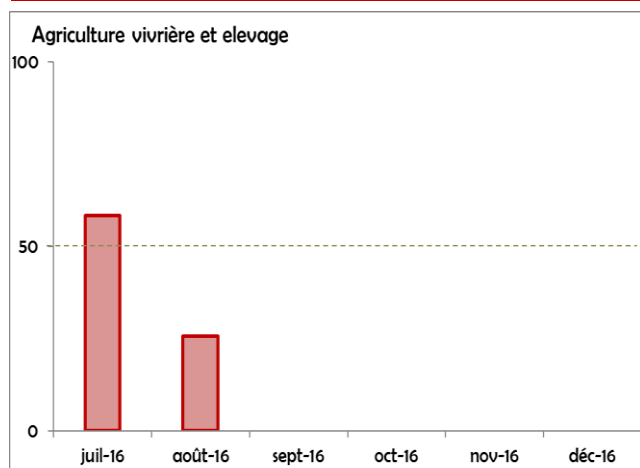


Tout comme le mois précédent, l'indice du secteur de l'agriculture d'exportation s'établit à **50,00** en août, indiquant un niveau d'activité semblable à celui du mois précédent.

La production et les délais de livraison des fournisseurs sont restés globalement stables.

Aucun des répondants n'a réalisé d'investissements. En outre, tous ont connu des difficultés liées aux coupures d'eau, d'électricité ou de téléphone.

## AGRICULTURE VIVRIERE ET ELEVAGE

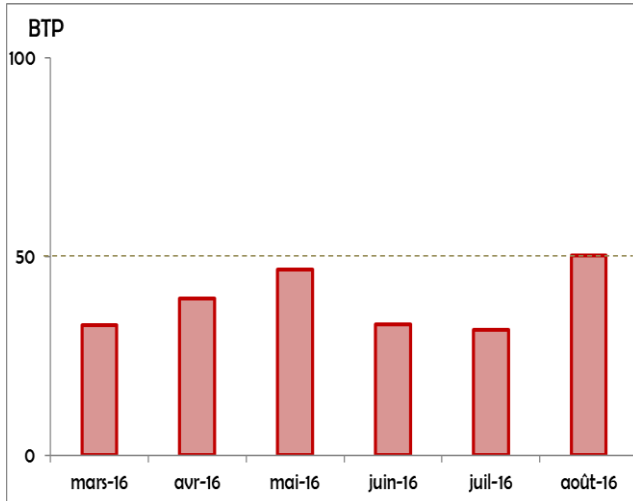


L'indice du secteur de l'agriculture vivrière et de l'élevage se situe à **25,60** au mois d'août, reflétant ainsi une baisse d'activité par rapport au mois précédent.

Les nouvelles commandes et les stocks ont affiché globalement une baisse tandis que la production et les délais de livraison des fournisseurs sont restés stables.

Aucun des répondants n'a réalisé d'investissements. En outre, 33% des répondants ont connu des difficultés liées aux coupures d'eau, d'électricité ou de téléphone.

## BATIMENT ET TRAVAUX PUBLICS

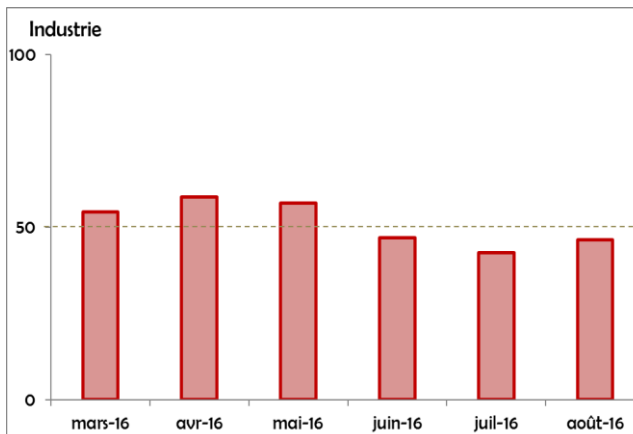


Le secteur du BTP connaît une hausse d'activité en août avec un indice qui s'établit à **50,33**, rompant ainsi avec la tendance affichée depuis le mois de février.

Les nouveaux contrats obtenus étaient en hausse tandis que le rythme des travaux sur les chantiers était globalement en baisse et les délais de livraison des fournisseurs se sont allongés.

15,4% des répondants ont réalisé des investissements et 30,8% ont connu des difficultés liées aux coupures d'eau, d'électricité ou de téléphone.

## INDUSTRIE

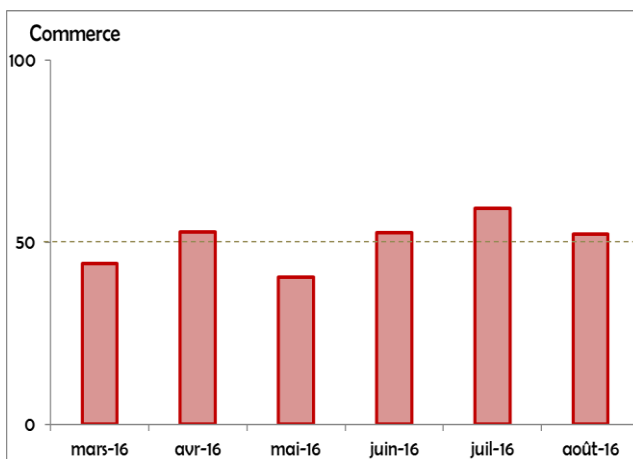


Avec un indice se situant à **46,40**, le secteur industriel affiche à nouveau une baisse d'activité en août.

Les nouvelles commandes, la production et les stocks étaient globalement en baisse tandis que les délais de livraison des fournisseurs se sont raccourcis.

27,3% des répondants ont réalisé des investissements en août et 63,6% ont vu leurs activités impactées par des coupures d'eau, d'électricité ou de téléphone.

## COMMERCE

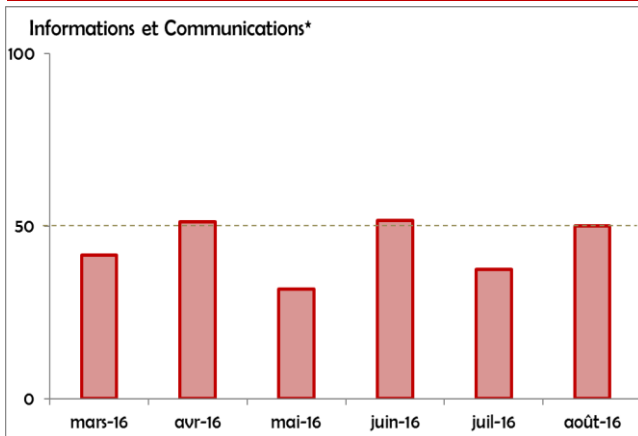


L'indice du secteur du commerce s'établit à **52,31** en août, indiquant ainsi une hausse d'activité par rapport au mois précédent.

Le niveau des ventes a affiché globalement une hausse, les stocks étaient en baisse et les délais de livraison des fournisseurs se sont raccourcis.

42,9% des répondants ont réalisé des investissements en août et 21,4% ont connu des difficultés en raison des coupures d'eau, d'électricité ou de téléphone.

## INFORMATION ET COMMUNICATION



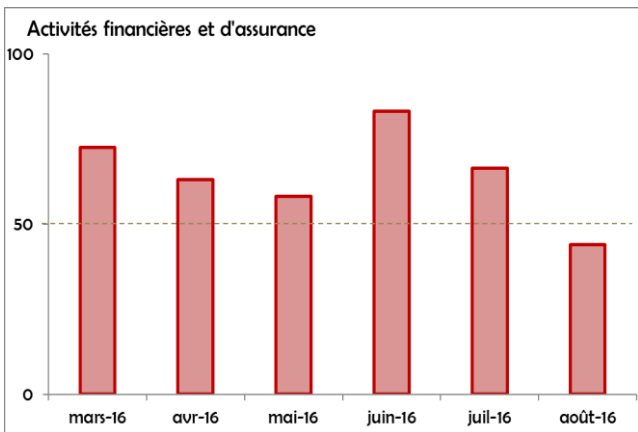
\* : l'indice calculé ne concerne que des PME

L'indice du secteur de l'information et de la communication s'établit à **50,00** en août, affichant ainsi un niveau d'activité semblable au mois précédent.

Le chiffre d'affaires global du secteur et les délais de livraison des fournisseurs sont restés stables.

50% des répondants ont réalisé des investissements durant le mois d'août. En outre, aucune entreprise n'a connu de difficultés liées aux coupures d'eau, d'électricité ou de téléphone.

## ACTIVITES FINANCIERES ET D'ASSURANCE

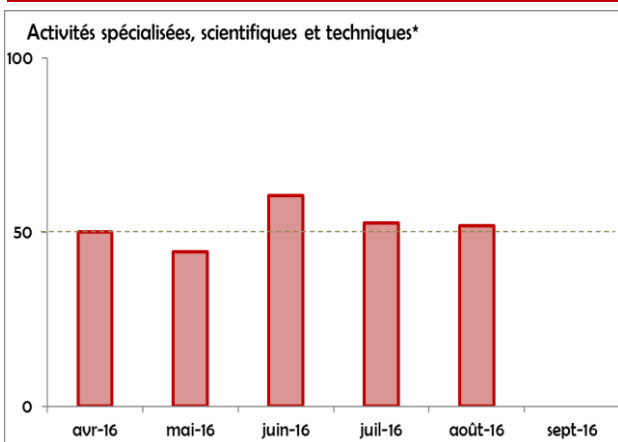


Le secteur financier connaît une baisse d'activité en août avec un indice se situant à **43,96**, rompant ainsi avec la tendance haussière affichée depuis plus d'un an.

Le chiffre d'affaires du secteur était en baisse et les délais de livraison des fournisseurs se sont raccourcis.

42,9% des répondants ont réalisé des investissements et 28,6% ont vu leur activité impactée par des coupures d'eau, d'électricité ou de téléphone.

## ACTIVITES SPECIALISEES, SCIENTIFIQUES ET TECHNIQUES



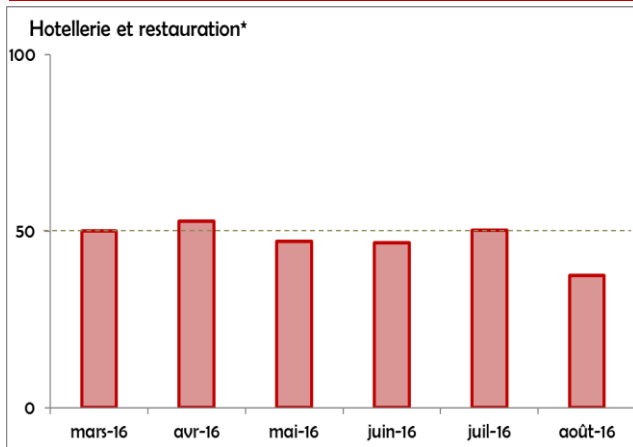
\* : l'indice calculé ne concerne que des PME

L'indice du secteur des activités spécialisées, scientifiques et techniques s'établit à **51,81** en août, reflétant un niveau d'activité en hausse.

Le chiffre d'affaires du secteur était en hausse et les délais de livraison des fournisseurs se sont raccourcis.

25% des répondants ont réalisé des investissements et 50% des répondants ont connu des difficultés en raison des coupures d'eau, d'électricité ou de téléphone.

## HOTELLERIE ET RESTAURATION



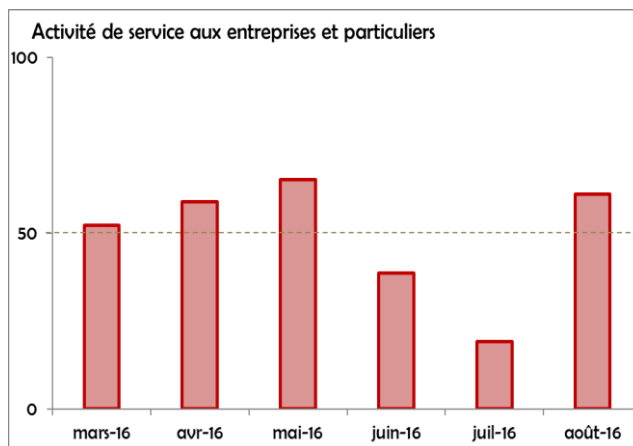
\* : l'indice calculé ne concerne que des PME

Le secteur des services d'hôtellerie et de restauration affiche une contraction d'activité en août, avec un indice s'élevant à **37,50**.

Le chiffre d'affaires global était en baisse tandis que les délais de livraison des fournisseurs sont restés stables.

Aucun des répondants n'a réalisé d'investissements durant le mois d'août. En outre, tous les répondants ont connu des difficultés en raison des coupures d'eau, d'électricité ou de téléphone.

## ACTIVITES DE SERVICE AUX ENTREPRISES ET PARTICULIERS

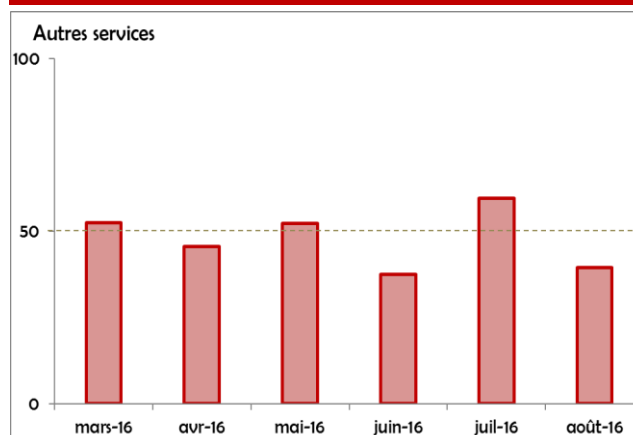


L'indice du secteur des services aux entreprises et particuliers s'établit à **61,08** en août, affichant ainsi une reprise d'activité.

Le chiffre d'affaires du secteur était en hausse et les délais de livraison des fournisseurs se sont raccourcis.

14,3% des répondants ont réalisé des investissements en août et 57,1% ont connu des difficultés en raison des coupures d'eau, d'électricité ou de téléphone.

## AUTRES SERVICES



Les autres services ont connu dans l'ensemble une baisse d'activité en août par rapport au mois précédent, avec un indice se situant à **39,38**.

Le chiffre d'affaires était globalement en baisse et les délais de livraison des fournisseurs se sont allongés.

25% des répondants ont réalisé des investissements en d'août et 50% ont vu leur activité impactée par des coupures d'eau, d'électricité ou de téléphone.

**N.B :** Certaines branches pourront être désagrégées dans les prochaines publications.



Tel: + (225) 20 21 57 47

Fax: +(225) 20 21 57 51

Email : [info@bloomfield-investment.com](mailto:info@bloomfield-investment.com)