

# sonatel



## Résultats financiers

### Semestre 1 2022



## Avertissement

Cette présentation contient des informations pouvant être réputées prévisionnelles.

Concernant les perspectives, bien que la Société estime que ces déclarations et informations reposent sur des hypothèses raisonnables à la date de publication du présent communiqué, elles sont par nature soumises à des risques et incertitudes, pouvant donner lieu à un écart entre les chiffres réels et ceux indiqués ou induits dans ces déclarations et informations.

Sonatel ne saurait garantir, ni être responsable de l'exactitude, l'exhaustivité, la cohérence et l'efficacité de l'une des déclarations ou informations données dans ce communiqué relatives aux données prévisionnelles .

# Chiffres et messages clés

# #1



# Pays de présence



## SENEGAL

Croissance PIB\* : 5%

Inflation\* : 3%

Population\* : 17,7 millions

Pénétration\*\* : 116,6%

Part de marché : 58,3%

Position : **Leader**

Couverture 3G : 99,4%

Couverture 4G : 91,3%



## MALI

Croissance PIB\* : 2,0%

Inflation\* : 8%

Population : 21,5 millions

Pénétration : 107,0%

Part de marché : 56,0%

Position : **Leader**

Couverture 3G : 97,9%

Couverture 4G : 90,7%



## GUINEE

Croissance PIB\* : 4,8%

Inflation\* : 12,7%

Population\* : 14,7 millions

Pénétration\*\* : 111,7%

Part de marché : 59,8%

Position : **Leader**

Couverture 3G : 92%

Couverture 4G : 76%



## BISSAU

Croissance PIB\* : 3,75%

Inflation\* : 4%

Population\* : 1,9 million

Pénétration : 82%

Part de marché : 63,4%

Position : **Leader**

Couverture 3G : 92%

Couverture 4G : 58%



## SIERRA LEONE

Croissance PIB\* : 3,4%

Inflation\* : 22,4%

Population\* : 8,6 millions

Pénétration : 89%

Part de marché : 55,5%

Position : **Leader**

Couverture 3G : 83,0%

Couverture 4G : 50,06%



# Message Clés

## Business

- Maintien de fortes positions sur tous les pays
- Poursuite des recrutements et une croissance forte de la data mobile grâce à la bonne dynamique commerciale
- Bonnes perspectives sur le marché Entreprises
- Extension de la couverture réseau
- Acquisition d'une licence FTTH en Sierra Leone
- Concurrence toujours très agressive sur le Mobile Money au Sénégal, Une riposte qui porte ces fruits au Mali et qui s'amorce en Guinée et à Bissau à travers des révisions tarifaires

## Compétition

### Sénégal :

- Lancement de la fibre de Free ainsi que de son pilote 5G
- Acquisition de la licence 4G par le principal concurrent : Démarrage de la vente des SIMs 4G

### Guinée :

- Démarrage de la vente des SIMs 4G du principal concurrent

### Sierra Leone :

- Nouveaux tarifs voix du principal concurrent suite au nouveau prix plancher de Natcom

## Environnement

- Transition militaire en Guinée et au Mali, une forte menace sécuritaire au sahel
- Suspension du Mali des instances de la CEDEAO et de l'Union Africaine avec une fermeture des frontières terrestres et aériennes affectant l'économie (hausse des prix des denrées de première nécessité et du carburant)
- Inflation et dépréciation du change en Sierra Leone
- Poursuite amélioration du change avec un impact favorable sur la réévaluation des dettes en devises en Guinée

# Chiffres clés financiers

## Revenues

**713,4 Milliards**

642 Milliards S1 2021

Une croissance du Chiffre d'affaires qui se poursuit avec +71,4 GXOF, portée par tous les pays principalement la Guinée et tirée par la Data, la voix, les contenus et le Broadband fixe.

**+11,1%**

+1,8 pts

## EBITDAaL

**304,1 Milliards**

+9,9% Vs S1 2021

Très bonne performance opérationnelle (+27,5 GXOF) résultant de la forte croissance des revenus malgré une augmentations des charges.

**42,6%**

Revenues  
-0,5 pts

**18,3%**

Revenues  
-0,3 pts

## Résultat Net

**130,3 Milliards**

+9,3% Vs S1 2021

Grâce aux performances de la marge opérationnelle, préservées par la maîtrise des frais financiers.

**27,2%**

Revenues  
+0,2pts

## Operating

## Cash Flow

**193,8 Milliards**

+11,8% Vs S1 2021

Bonne performance des marges et impact positif de l'embargo du Mali du fait du retard sur le programme d'investissement

**15,4%**

Revenues  
-0,6 pts

## eCapex

**110,2 Milliards**

+6,8% Vs S1 2021

Capex en hausse mais en retard sur le programme d'investissement du fait de l'embargo au Mali et le décalage des projets de construction des sièges des filiales sur le S2

# Chiffres clés opérationnels

## Parc FMI

(Fixe – Mobile – Internet)

**39,3 Millions**

37,9 Millions S1 2021

Une bonne dynamique commerciale à l'échelle du Groupe grâce à un bon rythme de recrutement clients autour du très haut débit.

+3,8%

## Parc Mobile

(Voix – SMS – SVA)

**38,6 Millions**

37,3 Millions S1 2021

Un parc Mobiles en hausse malgré les retards constatés au Mali (impact embargo sur le déploiement des sites et perte des clients des sites du nord détruits) et en Guinée (en lien avec les contraintes liées à l'identification des abonnés).

3,4%

9,4%

## Parc Data

internet mobile

**15,6 Millions**

14,2\* Millions S1 2021

Bonne progression du parc data mobile en glissement annuel porté principalement par le Mali, la Guinée et dans une moindre mesure en Sierra Leone et le Sénégal.

9,4%

## Parc Orange Money

Actif

**9,9 Millions**

9,05 Millions S1 2021

Croissance du parc Orange Money de 9,4% grâce à une bonne dynamique commerciale à l'échelle du Groupe.

38%

## Parc Fixe + Internet

(ADSL+ Fibre + Flybox+ Wimax)

**512,8 Milliers**

371,6 Milliers S1 2021

Belle performance du parc Très haut débit fixe tant en YoY, notamment au Sénégal, autour des offres Fibre, LTE/FDD et TDD.

# Synthèse par pays

## #2

sonatel





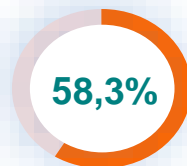


# Sénégal

**Chiffre d'affaire** en croissance YoY de **+2,3%** portée principalement par le wholesale grâce au hubbing et aux prestations études / conseils. Le retail, malgré la performance du mobile via la data est affecté par la baisse des revenus Orange Money. Les indicateurs opérationnels restent en croissance YoY malgré une concurrence qui s'intensifie. Parc 4G en forte hausse de près de **1,4 millions** de clients sur 1 an. **CAPEX** en hausse portant principalement sur l'accès radio, la LTE, le transport, la transmission et le FTTH.

- Confirmation des pénalités liées aux mesures Qos appliquées à la Sonatel à 2,5 Milliards
- Hausse des prix des denrées de première nécessité
- Mise en place d'un Comité de Pilotage pour la Couverture réseau et la Qualité de Service en relation avec l'ARTP
- Inauguration 5G Lab de Sonatel

## Part de marché Mobile en volume



## Parc Mobile

11,8 Millions



+7,4% YoY

## Parc data mobile

5,2 Millions



+9,5% YoY

### Parc 4G

4,5 Millions

+41,4%

## Parc Broadband

413,3 Milliers

+40,1% YoY



## Parc actif Orange Money

3 Millions

+6% YoY



## Capex

34,5 Milliards

+16,7% YoY





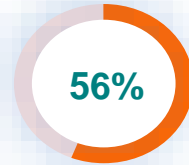
# Mali

Très bonne tenue des KPI financiers opérationnels malgré l'impact de l'embargo, et des sites détruits au Nord  
Croissance soutenue essentiellement par le Retail, notamment la Data Mobile, la Voix et l'Internet Fixe malgré la baisse notée sur Orange Money suite à la baisse de valeur du marché en lien avec le renforcement de la concurrence.

**Investissements** en baisse de -6,2% comparé à 2021 en lien avec l'embargo de la CEDEAO rendant difficile l'acheminement du matériel.

- Nomination d'un nouveau Directeur Général
- Economie impactée par les sanctions de la CEDEAO et de l'UEMOA (hausse des prix des denrées de première nécessité et du carburant).
- Pénurie de carburant avec un fort impact sur le NUR.
- Publication du décret fixant la durée de la transition politique à 2 ans (mars 2022 à mars 2024).
- Levée des sanctions suite au sommet de la CEDEAO du 3 juillet.
- Nomination d'un nouveau président de l'AMRTP
- Fixation des tarifs du MTR national jusqu'en 2024
- Renouvellement de la certification QSE sur les normes ISO 9001 V2015, ISO 14001 V2015 et ISO 45001 V2018

## Part de marché Mobile en volume



## Parc Mobile

12,5 Millions



-3,6% YoY

## Parc data mobile

5,1 Millions  
+0,1% YoY



**Parc 4G**  
2,8 Millions  
+44,2% YoY

## Parc Broadband

76,9 Milliers  
+36,5% YoY



## Parc actif Orange Money

3,6 Millions  
+19,5% YoY



## Capex

36,9 Milliards

-6,2% YoY





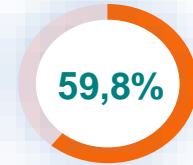
# Guinée

De solides performances financières portées par la croissance du chiffre d'affaires de **13%** YoY tirée par le retail malgré la baisse tarifaire sur Orange Money, les impacts fiscaux (passage de la TAF à la TVA sur Orange money) et réglementaires (baisse du tarif interco national de 50%) et les contraintes sur l'identification des abonnés mobile.

Les investissements sur le S1 2022 ont portés principalement sur le Réseau avec le déploiement de 100 sites dont 63 nouvelles localités, les plateformes de service et Orange Energie, malgré le retard sur certains projets IT et la construction du siège.

- Nomination d'un nouveau Directeur Général
- Obtention agrément OMIG pour la collecte des dépôts et l'octroi de crédit aux tiers
- Inflation à 12,5% et appréciation du franc guinéen
- Organisation des 1ère journées de civisme fiscal de la Guinée et remise à Orange Guinée d'un certificat de satisfecit de 1er contribuable fiscal de la Guinée
- Entrée en vigueur du nouveau catalogue des prix Orange money en baisse de 35% et lancement de la nouvelle identité
- Renouvellement du certificat d'audit QSE

## Part de marché Mobile en volume



## Parc Mobile

8,8 Millions



-2% YoY

## Parc data mobile

4,0 Millions  
+14,2% YoY



**Parc 4G**  
1,6 Millions  
+94% YoY

## Parc Broadband

11 Milliers  
+0,1% YoY



## Parc actif Orange Money

1,9 Millions  
+10,6% YoY



## Capex

406,9 Milliards  
GNF



-5,0% YoY



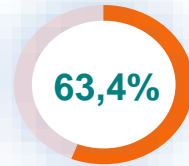
## Bissau

Performances financières et opérationnelles exceptionnelles qui se traduisent par une progression de **18%** du chiffre d'affaires portée par la voix, la data et orange money

Consolidation du leadership avec une augmentation de plus de **37%** de la base d'abonnés mobile grâce à une belle dynamique commerciale favorisée par l'extension et le renforcement de la couverture réseau.

- Dissolution du parlement et élections législatives anticipées prévues en décembre 2022
- Mise en place d'un nouveau gouvernement
- Arrivée des forces de la CEDEAO pour garantir la sécurité
- Inflation
- Difficultés d'approvisionnement en carburant

### Part de marché Mobile en volume



### Parc Mobile

1,34 Millions



+37,5% YoY

### Parc data mobile

454,7 Milliers  
+37,9% YoY



**Parc 4G**  
262,7 Milliers  
+59,5% YoY

### Parc Broadband

7,9 Milliers  
+8,5% YoY



### Parc actif Orange Money

314,1 Milliers  
+65,2% YoY



### Capex

4,2 Milliards  
-5,6% YoY





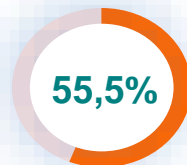
## Sierra Leone

Bonne performance du chiffre d'affaire en croissance de **12,6%** en lien avec une bonne dynamique commerciale autour du mobile et du très haut débit. Croissance portée par le Retail via la data, Orange Money et le contenu, atténuée par la baisse MTR qui affecte le Wholesale.

Franchissement de la barre de 4 millions d'abonnés mobile dont plus de 640 mille clients actifs sur la 4G.

- Franchissement de la barre des 4 millions de clients mobiles
- Le croissance du chiffre d'affaires grand public reste portée par la data
- Forte croissance de chiffre d'affaires Orange Money tirée par une hausse des ARPU
- Bonne performance du segment Entreprise avec une campagne de recrutement et de fidélisation
- La Fondation Orange Sierra Leone a fait don de trois nouvelles écoles primaires au Gouvernement
- Annulation de la facturation de la nouvelle surtaxe sur trafic On-net et Offnet
- Acquisition de la licence FTTH
- Poursuite de la dépréciation du Léone et d'une forte inflation
- Pénuries de carburant avec une nouvelle augmentation des tarifs en Juin, impacte sur la qualité de service réseau

### Part de marché Mobile en volume



### Parc Mobile

4,1 Millions



+21,6% YoY

### Parc data mobile

864,1 Milliers  
+43,6% YoY



**Parc 4G**  
224,1 Milliers  
+61,9% YoY

### Parc Broadband

3,6 Milliers  
+95,2% YoY



### Parc actif Orange Money

1 Millions



-17,5% YoY

### Capex

154,3 Milliards  
SSL  
+20,3% YoY





# Résultats opérationnels

## #3

sonatel



## Performances opérationnelles

Croissance du Parc FMI à +3,8% YoY pour s'établir à 39,3 millions, portée par la poursuite du développement du très haut débit fixe et mobile autour de la 4G/4G+, de la FDD/TDD et de la fibre. Le parc de clients Actifs 4G se chiffre à plus à 9,4 millions, en croissance de 50,2% en évolution annuelle (+3,1 millions de clients sur un an).

### Parc abonnés

	Trimestre 1		Semestre 1		Variation	
	2021	2022	2021	2022	T1 22/21	S1 22/21
<b>Fixe Mobile Internet</b> (en millions)	37,4	39	37,9	39,3	5,9%	3,8%
<b>Fixe</b> (en milliers)	211,6	254,7	243	265,6	20,3	9,3%
<b>Mobile</b> (en millions)	36,8	38,3	37,3	38,6	5,6%	3,4%
<b>Broadband fixe</b> (en milliers)	333,7	469,8	371,6*	512,8	39%	38%
<b>Internet Mobile</b> (en millions)	13,2	14,8	14,2	15,6	9%	9,4%
<b>Orange Money</b> (en millions)	8,8	9,8	9,05	9,9	11,6%	9,4%

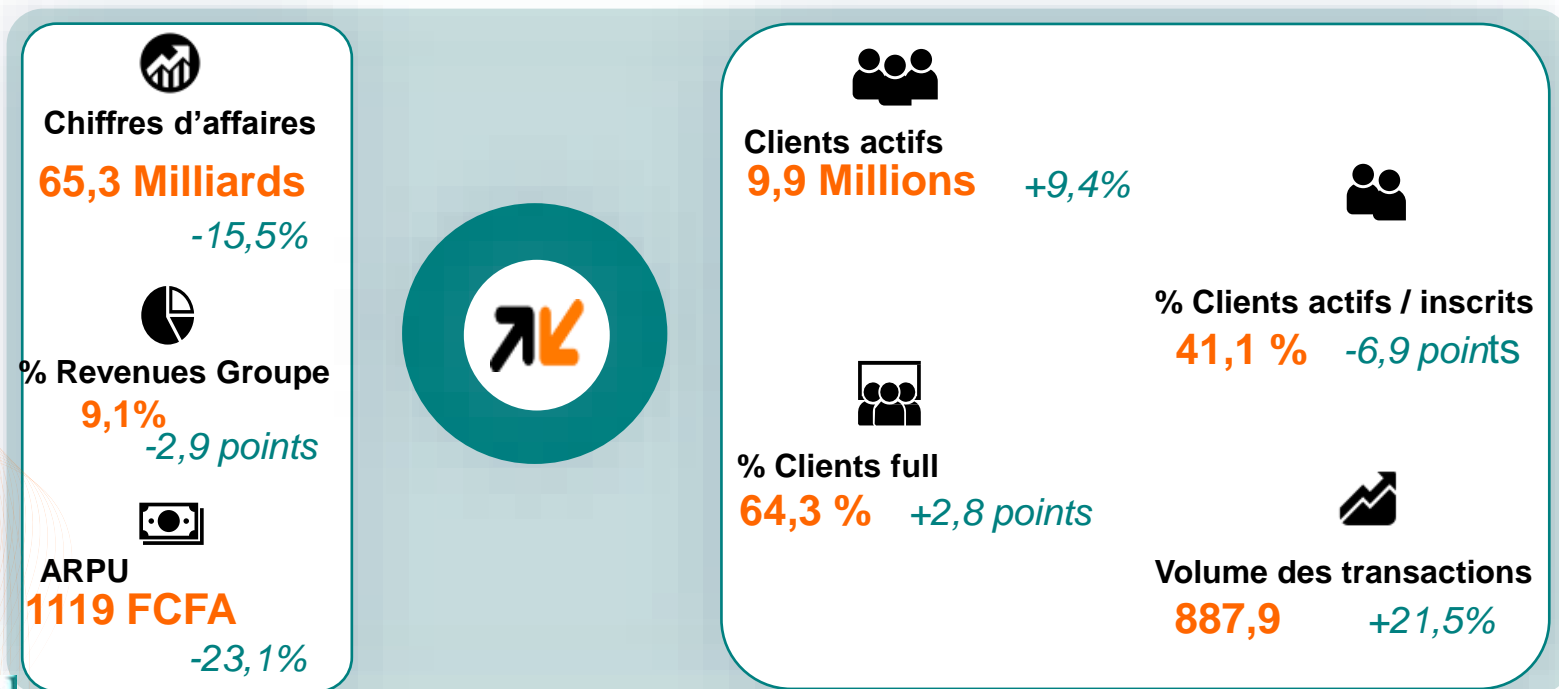
## Parc mobile

Croissance du Parc mobile à +3,4% YoY pour s'établir à 38,6 millions, portée par la poursuite d'une bonne dynamique de recrutements mobiles au Sénégal, en Sierra Leone et à Bissau absorbant les retards au Mali suite au retard dans le déploiement des sites du programme 2022 (impact embargo) et la perte des clients des sites détruits au Nord et en Guinée (contraintes d'identification : limitation du nombre de sims par abonné et restriction sur les natures des pièces d'identification).

	Semestre 1			Variation	
	2020	2021	2022	S1 21/20	S1 22/21
Sénégal	9 903	10 960	11 772	10,7%	7,4%
Mali	11 796	12 986	12 516	10,1%	-3,6%
Guinée	7 883	8 984	8 804	13,6%	-2,0%
Bissau	719	975	1 340	35,3%	37,5%
Sierra Léone	2 418	3 392	4 125	40,3%	21,6%
<b>Total</b>	<b>32 718</b>	<b>37 297</b>	<b>38 559</b>	<b>11,6%</b>	<b>3,4%</b>

# Orange Money

Décroissance des revenus (-15,5% / YoY), suite aux refontes tarifaires opérées au Sénégal et au Mali en réponse à la forte agressivité concurrentielle. Le nombre de clients actifs s'établit à 9,9 millions à fin Juin, en hausse +0,8 millions de clients en Yoy. Bonne tenue des usages vs YoY avec une hausse des transactions en volume de (+22%). Nos activités Mobile Money génèrent 9,1% de nos revenus Groupe, soit une baisse de -2,9 points en YoY portée essentiellement par le Sénégal, le Mali et la Guinée sous l'effet d'un environnement concurrentiel difficile. Hausse de la conformité avec 64,3% de nos clients full conformes en Juin (+2,8 point Yoy) et 41% des clients inscrits, actifs sur nos services.



# Data Mobile

Belle performance opérationnelle et financière avec une croissance des revenus de 26% soutenue par le renforcement du déploiement du très haut débit (4G/4G+) et l'extension de la couverture réseau.

Le développement de la 4G se poursuit avec près de 9,4 millions de clients actifs (près de la moitié au Sénégal), soit une croissance de 50,2% sur un an. Le haut débit mobiles porte quasiment 30% des revenus Groupe, en amélioration de +3,5 points en glissement annuel.



**Chiffres d'affaires**  
**210,6 Milliards**

+26%



**% Revenues Groupe**  
**29%**  
+3,5 points



**ARPU**  
**2 112,6 FCFA**  
+14,8%



**Clients actifs**  
**15,6 Millions** +9,4%

**4G**

**% Clients actifs 4G**  
**9,4 Millions** +50,2%



**Variation parc client**  
**1,2 Millions** -18,1%



## Broadband fixe

Croissance continue du Broadband fixe (revenues en hausse de 33,1%) soutenus par une bonne progression du parc de +38% sur un an (+141,2 K clients) portée principalement par les flybox et la Fibre, respectivement +107,3 K clients et 41,9 K clients, atténuée par la baisse de l'ADSL de -8,3 K clients. Augmentation continue de la base flybox qui représente plus de 52% du parc très haut débit fixe suivie de la Fibre avec 27%. Une contribution encore timide dans les revenus du Groupe à 4,6% mais en augmentation YoY de 0,8 point. Bon rythme de déploiement de la fibre avec plus de 27% du potentiel de logements raccordables, raccordés à date. Le Sénégal reste la locomotive avec près de 37% de la base raccordable, raccordée contre 11,2% au Mali.



Chiffres d'affaires

**32,6 Milliards**

+33,1%



% Revenues Groupe

**4,6%**

+0,8 points



ARPU

**11 415 FCFA**

-3,1%



Clients

**512,8 Milliers** +38%



Variation du parc

**81,4 Milliers** +45,8%



% Clients fibre et Flybox

**407,5 Milliers** +57,8%



% Parc FTTx /Raccordables

**27,3 %** -3,1 points

# Résultats financiers

## #4

sonatel



## Performances Financières

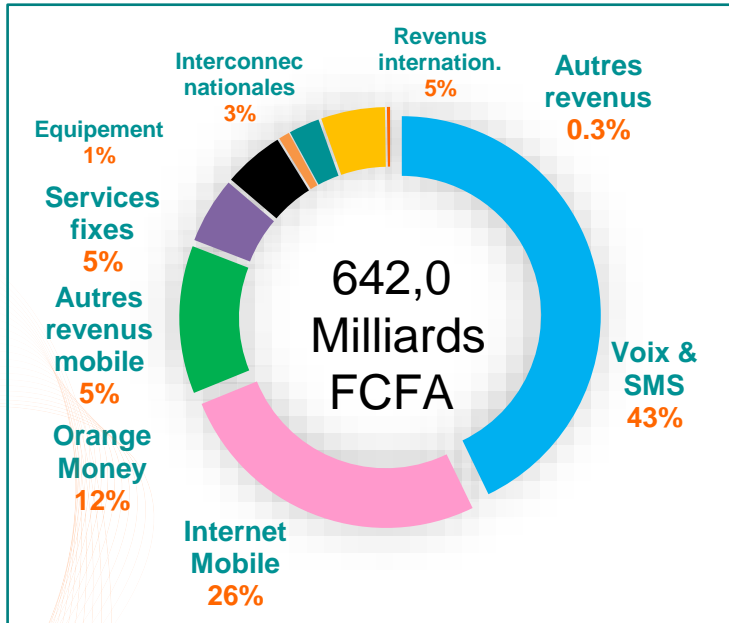
Croissance des revenus tirée par tous les pays du Groupe Sonatel, principalement la Guinée, le Mali et le Sénégal. Une forte appréciation du taux de change en Guinée durant tout le S1 impactant positivement les résultats. Bonne performance de la marge opérationnelle en Guinée et au Mali, le retrait au Sénégal reste impacté par la hausse des charges directes (interconnexion, équipements et commissions).

	S1 2020	S1 2021	S1 2022	21/20	22/21
<b>Chiffre d'Affaires</b>	587,3	642,0	713,4	9,3%	11,1%
<b>EBITDAaL</b>	247	276,6	304,1	12%	9,9%
<b>Résultat Net</b>	89,9	118,9	130,3	32,2%	9,3%
<b>Operating Cash Flow</b>	156,3	173,4	193,8	11%	11,8%
<b>eCapex</b>	90,8	103,1	110,2	13,7%	6,8%

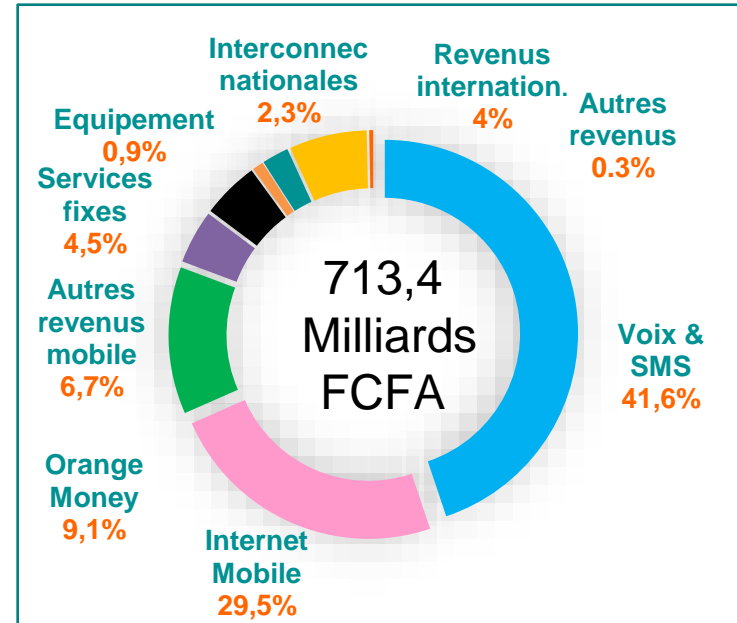
# Revenues

Renforcement de la contribution de la Data, du fixe Broadband ; recul sur orange money porté par la baisse notée au Sénégal et au Mali, poursuite du recul de l'international (IDD+Hubbing). Les activités cœur de métier Voix, sms fléchissent moins vite que prévu et continuent à générer près de 42% de nos revenus.

## Poids par activité 2021

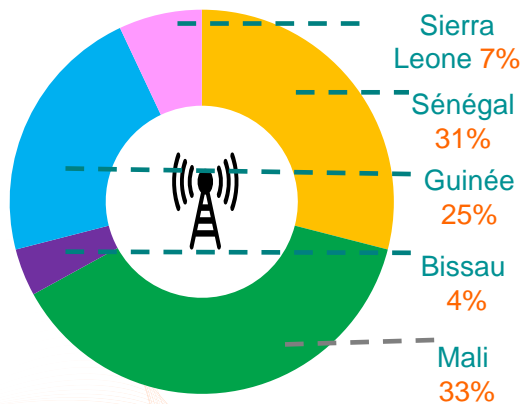


## Poids par activité 2022



# CAPEX

110,2 Milliards FCFA d'investissements par le Groupe Sonatel, en croissance de 6,8% vs YoY sur le network, et les projets IT malgré le retard sur la construction des sièges de la Guinée et du Mali, les projets de plateforme et service. Le taux de CAPEX / CA est de 15,5% en retrait (impact de l'embargo au Mali).



Réseaux  
Hors réseaux  
TOTAL  
Taux Capex

	S1 2020	S1 2021	S1 2022	21/20	22/21
Réseaux	80,95	88,5	<b>97,1</b>	9,4%	9,7%
Hors réseaux	9,85	14,7	<b>13,1</b>	49,2%	-11%
TOTAL	90,8	103,2	<b>110,2</b>	13,7%	6,8%
Taux Capex	15,5%	16,1%	<b>15,5 %</b>	0,6 pts	-0,6 pts



# Etats Financiers Consolidés

## Etat consolidé de la situation financière

(en millions de FCFA)	30-juin 2022	31-déc 2021	31-déc 2020
<b>Actif</b>			
Ecart d'acquisition	34 366	37 230	38 662
Autres immobilisations incorporelles	235 822	244 864	244 710
Immobilisations corporelles	879 310	843 065	778 797
Titres mis en équivalence	3 473	3 091	3 052
Droits d'usage des immobilisations louées	23 735	24 559	27 169
Actifs financiers non courants	130 926	135 960	159 275
Autres actifs non courants	7 954	8 727	8 345
Impôts différés actifs	19 833	19 266	17 504
<b>Total de l'actif non courant</b>	<b>1 335 419</b>	<b>1 316 762</b>	<b>1 277 513</b>
Stocks	23 024	18 098	12 302
Créances clients	152 291	142 135	130 467
Actifs financiers courants	9 222	5 760	5 833
Autres actifs courants	306 401	253 759	199 461
Impôts et taxes d'exploitation	81 019	66 739	62 133
Impôt sur les sociétés	35 402	11 159	4 651
Charges constatées d'avance	42 486	5 227	4 822
Disponibilités et quasi-disponibilités	224 079	244 206	199 692
<b>Total de l'actif courant</b>	<b>873 922</b>	<b>747 082</b>	<b>619 360</b>
<b>Total de l'actif</b>	<b>2 209 341</b>	<b>2 063 844</b>	<b>1 896 874</b>

# Etats Financiers Consolidés

## Etat consolidé de la situation financière

(en millions de FCFA)

	30-juin 2022	31-déc 2021	31-déc 2020
<b>Passif</b>			
Capital social	50 000	50 000	50 000
Réserves et primes d'émission	596 148	658 944	620 475
Ecarts de conversion	(13 420)	(36 276)	-58 828
Actions propres	(337)	(1 172)	-1 390
<b>Capitaux propres attribuables aux propriétaires de la société mère</b>	<b>632 391</b>	<b>671 496</b>	<b>610 258</b>
Capitaux propres attribuables aux participations ne donnant pas le contrôle	139 840	149 754	138 919
<b>Total capitaux propres</b>	<b>772 230</b>	<b>821 250</b>	<b>749 177</b>
Passifs financiers non courants	144 421	202 538	296 368
Dettes locatives non courantes	21 483	19 700	22 508
Avantages du personnel non courants	26 311	25 467	22 267
Autres passifs non courants	10 411	11 568	9 760
<b>Total des passifs non courants</b>	<b>202 626</b>	<b>259 274</b>	<b>350 903</b>
Passifs financiers courants	266 747	214 143	160 744
Dettes fournisseurs d'immobilisations courantes	116 339	117 900	99 896
Dettes fournisseurs sur autres biens et services	256 971	197 947	192 333
Passifs de contrats clients	1 840	2 047	4 970
Dettes locatives courantes	3 831	6 449	5 916
Avantages du personnel courants	24 893	17 218	14 324
Autres passifs courants	389 251	258 023	189 916
Impôts et taxes d'exploitation	80 235	71 017	54 246
Impôt sur les sociétés	75 278	83 292	57 348
Produits constatés d'avance	19 100	15 285	17 100
<b>Total des passifs courants</b>	<b>1 234 485</b>	<b>983 321</b>	<b>796 793</b>
<b>Total du passif et des capitaux propres</b>	<b>2 209 341</b>	<b>2 063 844</b>	<b>1 896 874</b>

# Perspectives

## #5

sonatel

25



Exemplarité

## Perspectives

- Le premier semestre 2022 aura été marqué par la poursuite de la croissance sur tous les indicateurs avec de très bonnes performances opérationnelles malgré un contexte économique difficile dans tous les pays avec une tendance inflationniste engendrée par la guerre en Ukraine.
- Nos performances sur les activités mobiles en particulier la Data mais aussi le très haut débit fixe et le wholesale ont permis d'absorber la forte décroissance du mobile Money suite aux révisions tarifaires (en réponse à la concurrence) opérées dans toutes nos géographies à l'exception de Sierra Leone.
- Le groupe s'évertuera à renforcer les performances sur le second semestre par l'amélioration de la rentabilité sur la mobile money et une meilleure maîtrise de nos coûts indirects
- Le groupe poursuivra ses actions de transformation digitale et structurelle de ses processus pour une amélioration de l'excellence opérationnelle tout en saisissant les opportunités business sur le B2B grâce à un renforcement des synergies à l'échelle du Groupe.

# Annexes

# #6





**Deloitte.**

DELOITTE SENEGAL  
MEMBRE DE DELOITTE TOUCHE TOHMATSU LIMITED  
Rue Malenfant - Place de l'Indépendance  
Immeuble Clairafrique 7<sup>ème</sup> étage  
Dakar/Sénégal

 **GARECGO**  
**Fall & Gueye**

GARECGO  
MEMBRE DU RESEAU IPA INTERNATIONAL  
3, Place de l'Indépendance  
Immeuble SDIH 2<sup>ème</sup> étage  
Dakar/Sénégal

**Société Nationale des Télécommunications du Sénégal  
(SONATEL)**

Société Anonyme  
64, VDN Cité Keur Gorgui  
BP 69 - Dakar/Sénégal

**Attestation des Commissaires Aux Comptes sur la sincérité des informations données  
établie en application de l'article 849 de l'Acte Uniforme révisé relatif au Droit des sociétés  
commerciales et du GIE**

**Tableau d'activités et de résultat et Rapport d'activité semestriel  
Période du 1er janvier au 30 juin 2022**

En notre qualité de Commissaires Aux Comptes du groupe SONATEL, nous devons émettre une attestation sur la sincérité des informations données conformément à l'article 849 de l'Acte uniforme révisé relatif au Droit des sociétés commerciales et du groupement d'intérêt économique, qui dispose que : « *les sociétés dont les titres sont inscrits à la bourse des valeurs d'un ou plusieurs Etats parties doivent, dans les quatre mois qui suivent la fin du premier semestre de l'exercice, publier dans un journal habilité à recevoir les annonces légales de ces Etats parties, un tableau d'activités et de résultat ainsi qu'un rapport d'activité semestriel accompagné d'une attestation du commissaire aux comptes sur la sincérité des informations données* ».

A cet effet, nous avons procédé à un examen limité du tableau consolidé d'activités et de résultat et du rapport d'activité semestriel du groupe SONATEL relatifs à la période du 1er janvier au 30 juin 2022 tels que joints à la présente attestation.

# Attestation des commissaires aux comptes

Les informations figurant dans le compte de résultats consolidés font ressortir au 30 juin 2022, les chiffres clés suivants (en millions de FCFA) :

	<u>30-juin-2022</u>	<u>30-juin-2021</u>
Chiffre d'affaires consolidé		641 986
Résultat d'exploitation		190 736
Résultat net consolidé		118 861

Ce tableau et ce rapport ont été établis sous la responsabilité de la Direction de la société sur la base des éléments et informations disponibles à la date de la présente attestation dans un contexte évolutif de crise sanitaire liée à la Covid-19.

Il nous appartient, sur la base de cet examen, de nous prononcer sur la sincérité des informations données dans le tableau d'activités et de résultat et dans le rapport d'activité semestriel.

Nous avons mis en œuvre les diligences que nous avons estimées nécessaires au regard des prescriptions du Règlement n°01/2017/CM/OHADA portant harmonisation des pratiques des professionnels de la comptabilité et de l'audit. Ces normes requièrent la mise en œuvre de diligences limitées conduisant à une assurance, moins élevée que celle résultant d'un audit, que le tableau et le rapport ne comportent pas d'anomalies significatives. Un examen de cette nature ne comprend pas tous les contrôles propres à un audit, mais se limite à mettre en œuvre des procédures analytiques et à obtenir des dirigeants et de toute personne compétente les informations que nous avons estimées nécessaires.

Sur la base de notre examen limité, nous n'avons pas relevé d'anomalie significative de nature à remettre en cause la sincérité des informations données dans le Tableau d'activités et de résultat et dans le Rapport d'activité semestriel du groupe SONATEL.

## Les Commissaires Aux Comptes

DELOITTE SENEGAL  
MEMBRE DE DELOITTE TOUCHE TOMMATSU LIMITED

Dicko Selly Diop SECK  
Associée

GARECGO  
MEMBRE DU RESEAU JPA INTERNATIONAL

El hadji Abdoulaye GUEYE  
Associé

Dakar, le 21 juillet 2022

# Etats Financiers Consolidés

## Compte de résultat consolidé

(en millions FCFA)	Note	30/06/2022	30/06/2021
<b>Chiffre d'affaires</b>	4.1	<b>713 367</b>	<b>641 987</b>
Achats externes	4.2	(256 640)	(229 505)
Autres produits opérationnels	4.8	6 603	7 000
Autres charges opérationnelles	4.4	(20 676)	(21 639)
Charges de personnel	4.5	(68 926)	(60 765)
Impôts et taxes d'exploitation	4.3	(63 926)	(55 847)
Dotations aux amortissements	4.6	(103 809)	(527)
Résultat de cession de titres et d'activités		47	78
Coûts des restructurations et d'intégration		78	(88 624)
Résultat des entités mises en équivalence		338	(259)
<b>Résultat d'exploitation</b>		<b>206 454</b>	<b>191 898</b>
Coût de l'endettement financier brut		(11 065)	(14 657)
Charges d'intérêts des dettes locatives		(1 297)	(1 162)
Produits et charges sur actifs constitutifs de l'endettement net		2 039	2 410
Gains (pertes) de change		(3 236)	(860)
Autres produits et charges financiers		5 011	1 912
<b>Résultat financier</b>	4.7	<b>(8 548)</b>	<b>(12 356)</b>
Impôt sur les sociétés	4.9	(67 596)	(60 681)
<b>Résultat net de l'ensemble consolidé</b>		<b>130 311</b>	<b>118 861</b>
Résultat net attribuable aux propriétaires de la maison mère		109 219	99 105
Résultat net attribuable aux participations ne donnant pas le contrôle		(21 092)	(19 755)



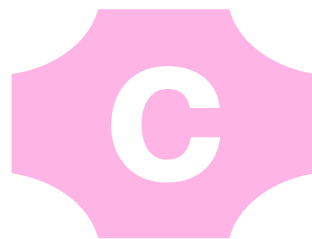
m



e



r



c



i