

# **ARRETE INTERMEDIAIRE DES COMPTES**



**30 juin 2011**

L'arrêté à mi-parcours des comptes de l'entreprise s'inscrit dans une logique de bonne gouvernance. Cette pause à mi-chemin permet d'apprécier les performances déjà réalisées. De ce fait et par rapport aux objectifs visés, les gestionnaires pourront influencer sur les tendances lourdes qui détermineront sur le résultat final.

L'arrêté intermédiaire offre ainsi aux dirigeants des repères indispensables pour stimuler une activité porteuse mais aussi pour entreprendre les corrections nécessaires pour rester sur le trend des objectifs fixés.

L'arrêté intermédiaire fournit également à nos partenaires financiers, des éléments d'analyses complémentaires et de mise à jour de leur dossier en cours ou à venir.

Nos commissaires aux comptes y trouveront aussi de précieux éléments d'analyse à l'accomplissement de leur mission.

Il faut enfin rappeler que pour les entreprises sollicitant l'appel public à l'épargne, la communication des informations à mi-parcours est une obligation pour une bonne information du marché.



*Vue aérienne du Port du futur*

## **FAITS MARQUANTS DU PREMIER SEMESTRE 2011**

---

### *La confirmation de la reprise des activités portuaires bien amorcée déjà en 2010*

Le trafic global en fin juin 2011 présente une allure rassurante par rapport aux prévisions de l'exercice en cours et s'établit **5 651 446 tonnes** contre **5 387 649** à la même période en 2010, soit une hausse de **5 %**.

Le trafic conteneur (*trafic riche*) enregistre une hausse de **14 %** à **1 550 819 tonnes** sur le premier semestre 2011, équivalant à **196 870 EVP** contre **168 403** en juin 2010.

Les trafics concurrentiels (*trafic de transit sur le mali et transbordement*) enregistrent d'importantes hausses au premier semestre 2011 avec respectivement **71 %** et **44 %**.

Même le secteur de la pêche rebondit avec **+19 %** au **30 juin 2011**.

On observe toutefois un recul de **9 %** des trafics vrac (*liquide et solide*) qui influent davantage sur le tonnage que sur le chiffre d'affaires.

### *Mise en exploitation du môle II*

Les espaces du môle 2 dédiés au trafic RORO sont mis en exploitation en attendant le choix définitif d'un concessionnaire. Cette mesure a un impact très positif sur les redevances domaniales qui enregistre une croissance de **17,36 %** au premier semestre.

Cette mesure contribue également à la relance du transbordement de véhicules, d'engins lourds et même de conteneurs hors du terminal de DP WORLD.

# **METHODOLOGIE DE L'ARRETE AU 30 JUIN 2011**

---

La démarche retenue pour l'arrêté des comptes au **30 juin 2011** sera la même que celle édictée par le SYSCOA pour l'établissement des états financiers définitifs.

Le présent arrêté fera donc ressortir l'ensemble des documents constitutifs des états financiers à savoir :

- Le compte de résultat
- Le bilan à mi- parcours
- Le tableau des emplois et ressources (TAFIRE)

En commentaire, nous livrons au lecteur :

- 1) Une analyse comparative de l'évolution des charges et produits aux **30 juin 2010 et 2011** mettant l'accent sur les tendances significatives et les corrections à engager sur le second semestre.
- 2) une projection des comptes de l'entreprise au **31 décembre 2011** ainsi que des principaux indicateurs financiers.
- 3) Une analyse financière sommaire sera annexée pour permettre au lecteur d'apprécier la qualité de la gestion au travers de l'évolution des ratios d'exploitation et de structure.
- 4) Enfin, nous annexons à ce rapport les projections financières couvrant la période **2011-2016**.

# **ANALYSE DE L'ACTIVITE A MI-PARCOURS**

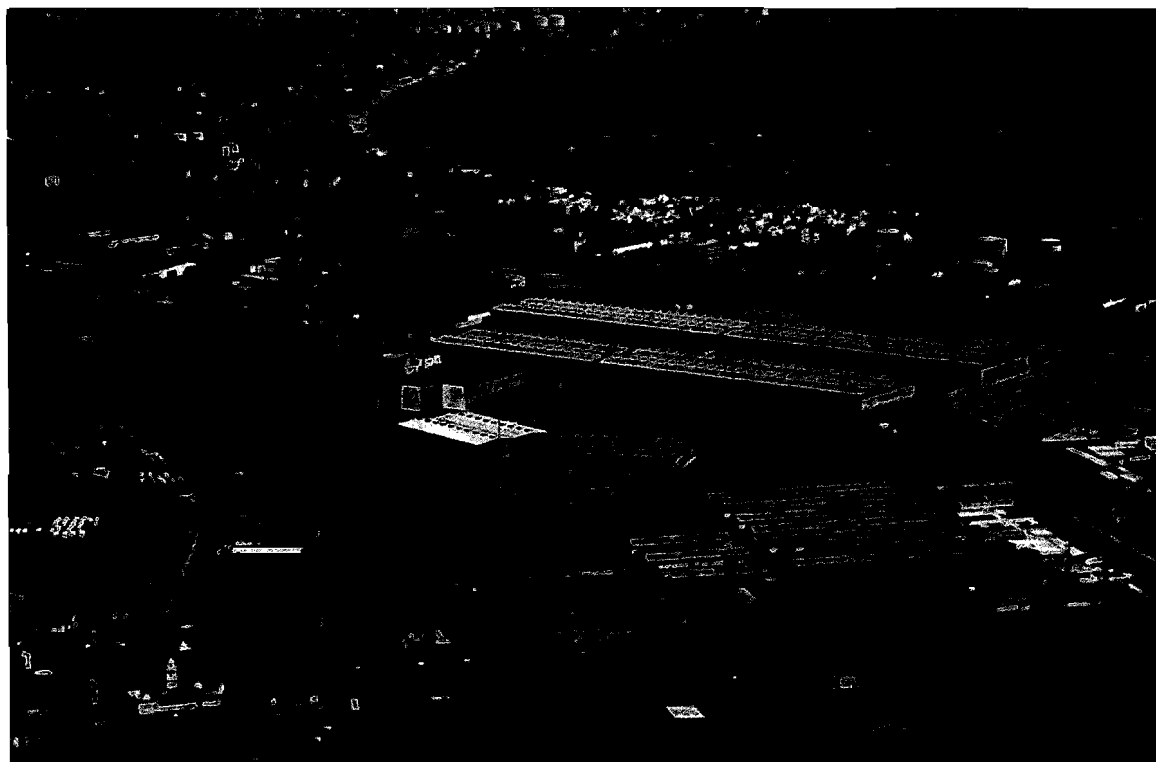
---

Les statistiques du premier semestre de la direction commerciale confirment les bons résultats de l'exercice 2010.

On peut en effet relever :

- ✓ +20 % sur le nombre d'escales navires
- ✓ +17 % sur le nombre de conteneurs manipulés
- ✓ +13 % sur le trafic véhicules
- ✓ +31 % sur les embarquements
- ✓ 71 % sur le trafic de transit vers le Mali
- ✓ +44 % sur le transbordement

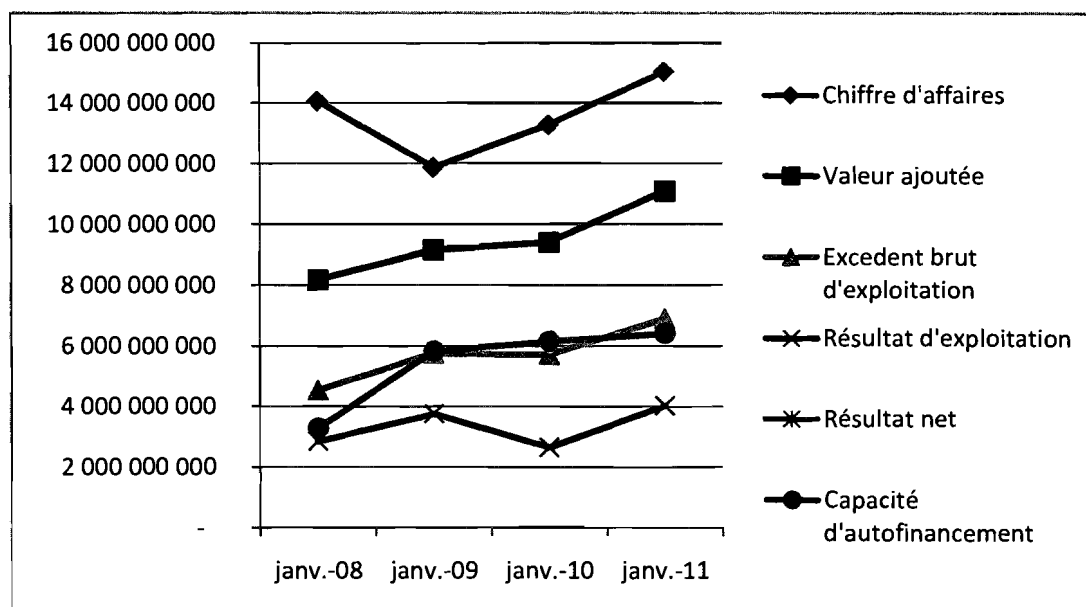
La traduction financière de ces données physiques de trafics est reflétée par le chiffre d'affaires à mi parcours qui égale **15 049 786 556 CFA** contre **13 282 777 651 CFA**, soit + **13,3 %** sur le premier semestre 2011.



**Plateforme de distribution**

L'impact sur les soldes intermédiaires de gestion et la capacité d'autofinancement est illustré sur le tableau ci après :

	juin-03	juin-09	juin-10	juin-11	variations	%
Chiffre d'affaires	14 072 762 077	11 867 871 178	13 282 777 651	15 049 786 408	1 767 008 757	13
Valeur ajoutée	8 169 407 721	9 152 443 253	9 401 766 495	11 088 003 160	1 686 236 665	18
Excedent brut d'exploitation	4 537 629 125	5 747 684 191	5 705 883 869	6 884 408 059	1 178 524 190	21
Résultat d'exploitation	2 843 002 570	3 748 236 264	2 629 090 350	4 019 581 497	1 390 491 147	53
Résultat net					-	
Capacité d'autofinancement	3 275 788 287	5 815 572 822	6 138 734 350	6 401 531 084	262 796 734	4



L'analyse détaillée des comptes est proposée dans les commentaires qui suivent.

# 1. Evolution du chiffre d'affaires

L'évolution des composantes du chiffre d'affaires semestriel sur les trois dernières années se présente ainsi :

				écarts 2010/2011	%
<i>Redevances marchandises</i>	5 264 362 983	5 798 256 280	6 224 290 991	426 034 711	7,35
<i>Redevance conteneurs</i>	1 436 322 683	1 535 669 271	2 267 595 650	731 926 379	47,66
<i>Redevances navires</i>	2 573 545 593	3 220 047 723	3 589 391 679	369 343 956	11,47
<i>Redevances domaine</i>	1 504 064 024	1 467 518 024	1 722 262 469	254 744 445	17,36
<i>Port de pêche</i>	304 919 185	323 917 677	377 051 568	53 133 891	16,40
<i>Hydrocarbures</i>	214 347 962	263 368 215	235 757 561	- 27 610 654	-10,48
<i>ICS -Thies -Taiba</i>	25 404 780	67 377 627	67 911 227	533 600	0,79
<i>Cessions eau et électricité</i>	211 846 182	255 745 380	280 668 119	24 922 739	9,75
<b>TOTAL SERVICES</b>	<b>11 534 813 392</b>	<b>12 931 900 197</b>	<b>14 764 929 264</b>	<b>1 833 029 067</b>	<b>14,17</b>
				-	
<i>Locations materiel</i>	33 675 586	23 839 500	31 815 113	7 975 613	33,46
<i>Titres d'accès</i>	185 212 894	216 779 637	209 193 108	- 7 586 529	-3,50
<i>Redevances passagers</i>	114 169 306	110 258 317	43 849 071	- 66 409 246	-60,23
<b>TOTAL Produits accessoires</b>	<b>333 057 786</b>	<b>350 877 454</b>	<b>284 857 292</b>	<b>- 66 020 162</b>	<b>-18,82</b>
				-	
<b>Chiffre d'affaires</b>	<b>11 867 871 178</b>	<b>13 282 777 651</b>	<b>15 049 786 556</b>	<b>1 767 008 905</b>	<b>13,30</b>

On peut observer une croissance généralisée sur les principales lignes qui déterminent le chiffre d'affaires (*marchandises, navires, conteneurs, domaine*).

- La plus forte croissance est celle du conteneur (**47,66 % en valeur relative soit + 731,9 millions CFA de redevances additionnelles sur le 1<sup>er</sup> semestre**) ;
- Les redevances marchandises poursuivent un trend ascendant et représentent toujours plus de 40% du chiffre d'affaires global ;
- Les redevances navires suivent la tendance haussière avec **+11,47 %**
- Les redevances domaniales repartent en hausse (*avec la mis en exploitation du môle II et la reprise du transbordement*) après le recul des dernières années,
- L'activité pêche, jadis frappé par le marasme dudit secteur, retrouve un niveau de croissance acceptable.

## 2. La valeur ajoutée

La variation des composantes de la valeur ajoutée au cours des dernières années se présente ainsi au **30 juin 2011** :

<b>Chiffre d'affaires</b>	14 072 762 077	11 867 871 178	13 282 777 651	15 049 786 556	1 767 008 905	13
<b>+ Autres produits</b>	14 273 620	209 193 023	13 077 238	32 577 024	19 499 786	149
<b>- Achats</b>	635 159 048	569 081 359	512 777 116	642 920 981	130 143 865	25
<b>- Transport</b>	175 221 206	142 951 367	116 909 095	183 977 420	67 068 325	57
<b>- Services extérieurs</b>	2 962 019 626	1 630 770 164	2 265 318 083	2 018 773 655	246 544 428	11
<b>- Impôts et taxes</b>	2 112 539 592	455 920 977	882 761 055	991 084 007	108 322 952	12
<b>- Autres charges</b>	32 688 501	98 897 086	116 323 045	157 604 357	41 281 312	35
<b>Total</b>	<b>8 169 407 721</b>	<b>9 152 443 253</b>	<b>9 401 766 495</b>	<b>11 088 003 160</b>	<b>1 686 236 665</b>	<b>17,94</b>

La valeur ajoutée augmente de 17,9% sur le premier semestre tiré surtout par le chiffre d'affaires. En effet, l'accroissement important du chiffre d'affaires sur le 1<sup>er</sup> semestre 2011 compense largement l'augmentation des consommations internes (achats, transports, impôts et autres charges).

A signaler également la diminution des dépenses en services extérieurs à hauteur de 11%.

## 3. L'Excédent Brut d'Exploitation

Avec une croissance de 20,65% au premier semestre, l'EBE croît plus vite que le chiffre d'affaires et la valeur ajoutée.

<b>Valeur ajoutée</b>	8 169 407 721	9 152 443 253	9 401 766 495	11 088 003 160	1 686 236 665	17,94
<b>Frais de personnel direct</b>	2 963 900 906	2 661 608 702	2 964 808 141	3 521 436 418	556 628 277	18,77
<b>Transport personnel</b>	53 745 464	53 745 480	53 745 480	50 558 704	3 186 776	-5,93
<b>Assurance maladie Groupe</b>	221 771 043	382 718 814	399 905 914	361 092 287	38 813 627	-9,71
<b>Gardiennage, nettoyage</b>	392 631 183	306 686 066	277 423 091	270 507 692	6 915 399	-2,49
<b>Total</b>	<b>1 178 524 190</b>	<b>1 178 524 190</b>	<b>1 178 524 190</b>	<b>1 178 524 190</b>	<b>1 178 524 190</b>	<b>20,65</b>

L'EBE égale **45,4 %** du chiffre d'affaires au 30 juin 2011.



## 4. Le Résultat d'Exploitation

Le résultat d'exploitation profite de la tendance haussière des indicateurs en amont et enregistre également une importante hausse à mi-parcours (+52,58%).

EBE	4 537 629 125	5 747 684 191	5 705 883 869	6 884 408 059	1 178 524 190	20,65
Reprises provisions	-	-	-	-	-	
Transferts de charges	20 384 455	11 989 012	13 148 615	12 887 022	- 261 593	-1,99
Dotations amortissements	1 715 011 010	2 011 436 939	3 089 942 134	2 877 713 584	- 212 228 550	-6,87
Dotations provisions	-	-	-	-	-	
					1 390 491 147	52,89

## 5. Le Résultat Financier

Le résultat financier à mi- parcours se présente ainsi :

Revenus financiers	613 040 413	479 587 849	1 290 722 099	525 300 352	- 765 421 747	-59,30
Gains de change		-			-	
Reprises sur provisions	-	1 074 384 066			-	
Transferts de charges		-			-	
Frais financiers	211 480 958	1 195 773 189	869 871 951	1 020 803 743	150 931 792	17,35
Pertes de change	-	1 339 839	1 148 282	260 606	- 887 676	-77,30
Dotations prov/ financières		-			-	
<b>Resultat financier</b>	<b>401 559 455</b>	<b>356 858 887</b>	<b>419 701 866</b>	<b>495 763 997</b>	<b>- 915 465 863</b>	<b>-218,12</b>

Le résultat financier par contre fléchit considérablement en raison de la hausse sur les frais financiers (nouveau programme d'investissement 2008-2012) .La diminution des produits financiers s'explique par l'importante plus- value réalisée en 2010 sur le titre SONATEL.

Cette contre performance sera corrigé sur le second semestre avec les dividendes à percevoir au titre de notre participation sur la société d'exploitation du terminal à conteneurs.

## 6. Le Résultat Net

Le résultat a mi parcours se monte à 3 523 817 500 CFA soit une hausse de 15,5% par rapport à 2010.

Résultat ordinaire	3 199 861 457	3 804 135 883	3 048 792 216	3 523 817 500	475 025 284	15,58
Résultat hors activités ordinaires	130 000	681 628 415	2 000 000	-	2 000 000	-100,00
<b>Résultat net du semestre</b>	<b>3 199 991 457</b>	<b>4 485 764 298</b>	<b>3 050 792 216</b>	<b>3 523 817 500</b>	<b>473 025 284</b>	<b>15,50</b>



## COMPTE DE RESULTAT

Dénomination sociale de l'entreprise : **PORT AUTONOME DE DAKAR**

Sigle usuel : **PAD**

Adresse : **Boulevard de la libération**

N° d'identification fiscale : **00 199 86**

Exercice Clos le :

**30/06/2011**

Durée (en mois) :

**6**

Réf.	CHARGES (1ère partie)	Exercice 2011	Exercice 2010
	<b>ACTIVITE D'EXPLOITATION</b>		
RA	Achats de marchandises	0	0
RB	- Variation de stocks (- ou +) <b>(Marge brute sur marchandises voir TB)</b>	0	0
RC	Achats de matières premières et fournitures liées	0	0
RD	- Variation de stocks (- ou +) <b>(Marge brute sur matières voir TG)</b>	0	0
RE	Autres achats	642 920 981	1 480 706 256
RH	- Variation de stocks (- ou +)	0	6 993 834
RI	Transports	183 977 420	274 578 366
RJ	Services extérieurs	2 018 773 655	4 877 465 809
RK	Impôts et taxes	991 084 007	1 620 349 023
RL	Autres charges <b>(Valeur ajoutée voir TN)</b>	157 604 357	1 825 032 835
RP	Charges de personnel <sup>(1)</sup>	4 203 595 101	9 491 902 900
	(1) dont personnel extérieur .....682158683...../.....1605490853.....		
<b>RQ</b>	<b>(Excédent brut d'exploitation voir TQ)</b>		
RS	Dotations aux amortissements et aux provisions	2 877 713 584	6 155 059 241
<b>RW</b>	<b>Total des charges d'exploitation</b>	<b>11 075 669 105</b>	<b>25 732 088 264</b>

## COMPTE DE RESULTAT

Dénomination sociale de l'entreprise : **PORT AUTONOME DE DAKAR**  
 Sigle usuel : **PAD**

Adresse : **Boulevard de la libération**  
 N° d'identification fiscale : **00 199 86**

Exercice clos le: **30/06/2011** Durée (en mois) :

**6**

Réf.	PRODUITS (1ère partie)	Exercice 2011	Exercice 2010
	<b>ACTIVITE D'EXPLOITATION</b>		
TA	Ventes de marchandises	0	0
TB	<b>MARGE BRUTE SUR MARCHANDISES</b>	0	0
TC	Ventes de produits fabriqués	0	0
TD	Travaux, services vendus	14 807 492 408	27 137 435 785
TE	Production stockée ( ou déstockage ) (+ ou -)	0	0
TF	Production immobilisée	0	0
TG	<b>MARGE BRUTE SUR MATIERES</b>	14 807 492 408	27 137 435 785
TH	Produits accessoires	242 294 148	571 795 026
TI	<b>CHIFFRE D'AFFAIRES <sup>(1)</sup> (TA + TC + TD + TH)</b>	15 049 786 556	27 709 230 811
TJ			
TK	Subventions d'exploitation	0	0
TL	Autres produits	32 577 024	233 886 786
TN	<b>VALEUR AJOUTEE</b>	11 088 003 160	17 857 991 474
TQ	<b>EXCEDENT BRUT D'EXPLOITATION</b>	6 884 408 059	8 366 088 574
TS	Reprises de provisions	0	506 464 938
TT	Transferts de charges	12 887 022	112 406 082
<b>TW</b>	<b>Total des produits d'exploitation</b>	<b>15 095 250 602</b>	<b>28 561 988 617</b>
<b>TX</b>	<b>RESULTAT D'EXPLOITATION</b>	<b>4 019 581 497</b>	<b>2 829 900 353</b>
	Bénéfice (+) ; Perte (-)		

## COMPTÉ DE RESULTAT

Dénomination sociale de l'entreprise : **PORT AUTONOME DE DAKAR**

Sigle usuel : **PAD**

Adresse : **Boulevard de la libération**

N° d'identification fiscale : **00 199 86**

Exercice Clos le :

**30/06/2011**

Durée (en mois) : **6**

Réf.	CHARGES (2ème partie)	Exercice 2011	Exercice 2010
	<b>Report Total des charges d'exploitation</b>	<b>11 075 669 105</b>	<b>25 732 088 264</b>
	<b>ACTIVITE FINANCIERE</b>		
SA	Frais financiers	1 020 803 743	2 464 745 906
SC	Pertes de change	260 606	2 415 527
SD	Dotations aux amortissements et aux provisions	0	0
<b>SF</b>	<b>Total des charges financières</b>	<b>1 021 064 349</b>	<b>2 467 161 433</b>
	(Résultat financier voir UG)		
<b>SH</b>	<b>Total des charges des activités ordinaires</b>	<b>12 096 733 454</b>	<b>28 199 249 697</b>
	(Résultats des activités ordinaires UI)		
	<b>HORS ACTIVITES ORDINAIRES</b>		
SK	Valeurs comptables des cessions d'immobilisations	0	29 849 761
SL	Charges H.A.O.	0	5 206 037
SM	Dotations H.A.O.	0	0
<b>SO</b>	<b>Total des charges H.A.O.</b>	<b>0</b>	<b>35 055 798</b>
	(Résultat H.A.O. voir UP)		
SQ	Participation des travailleurs	0	0
SR	Impôts sur le résultat	0	7 903 521 250
<b>SS</b>	<b>Total participation et impôts</b>	<b>0</b>	<b>7 903 521 250</b>
<b>ST</b>	<b>TOTAL GENERAL DES CHARGES</b>	<b>12 096 733 454</b>	<b>36 137 826 745</b>
	(Résultat net voir UZ)		

## COMPTE DE RESULTAT

Dénomination sociale de l'entreprise : **PORT AUTONOME DE DAKAR**  
 Sigle usuel : **PAD**

Adresse : **Boulevard de la libération**

N° d'identification fiscale : **00 199 86**

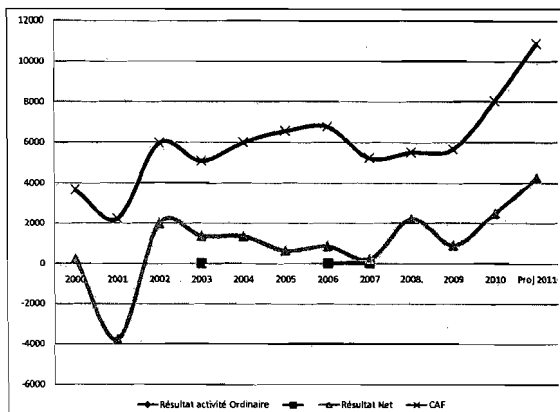
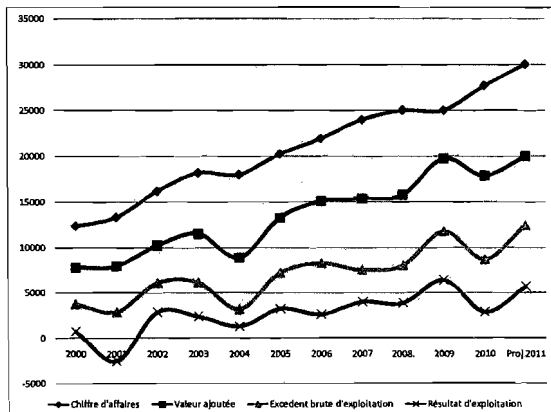
Exercice clos le : **30/06/2011** Durée (en mois) :

**6**

Réf.	PRODUITS (2 ème partie)	Exercice 2011	Exercice 2010
	<b>Report Total des produits d'exploitation</b>	<b>15 095 250 602</b>	<b>28 561 988 617</b>
	<b>ACTIVITE FINANCIERE</b>		
UA	Revenus financiers	525 041 821	2 711 611 849
UC	Gains de change	258 531	728 414
UD	Reprises de provisions	0	55 197 559
UE	Transferts de charges	0	0
<b>UF</b>	<b>Total des produits financiers</b>	<b>525 300 352</b>	<b>2 767 537 822</b>
<b>UG</b>	<b>RESULTAT FINANCIER (+ ou -)</b>	<b>-495 763 997</b>	<b>300 376 389</b>
<b>UH</b>	<b>Total des produits des activités ordinaires</b>	<b>15 620 550 954</b>	<b>31 329 526 439</b>
<b>UI</b>	<b>RESULTAT DES ACTIVITES ORDINAIRES <sup>(1)</sup></b>		
	(+ ou -)	<b>3 523 817 500</b>	<b>3 130 276 742</b>
UJ	(1) dont impôt correspondant ..... 1233336125 .../.... 1095596859,7....		
	<b>HORS ACTIVITES ORDINAIRES (H.A.O.)</b>		
UK	Produits des cessions d'immobilisations	0	43 082 004
UL	Produits H.A.O.	0	0
UM	Reprises H.A.O.	0	27 724 356 830
UN	Transferts de charges	0	0
<b>UO</b>	<b>Total des produits H.A.O.</b>	<b>0</b>	<b>27 767 438 834</b>
<b>UP</b>	<b>RESULTAT H.A.O. (+ ou -)</b>	<b>0</b>	<b>27 732 383 036</b>
<b>UT</b>	<b>TOTAL GENERAL DES PRODUITS</b>	<b>15 620 550 954</b>	<b>59 096 965 273</b>
<b>UZ</b>	<b>RESULTAT NET</b>	<b>3 523 817 500</b>	<b>22 959 138 528</b>
	Bénéfice (+) ; Perte (-)		

## ANALYSE DE L'EXPLOITATION

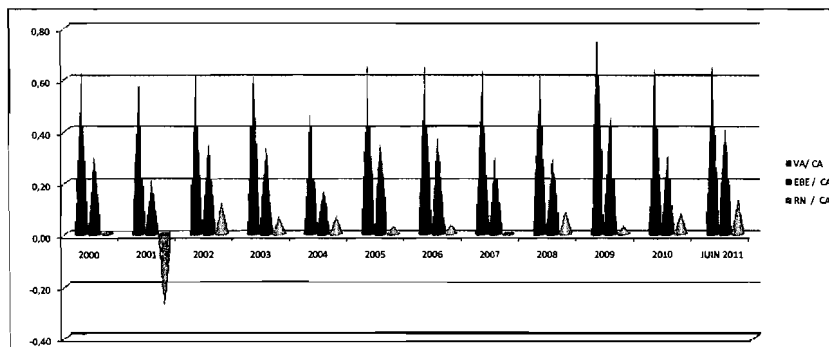
	2000	2001	2002	2003	2004	2005	2006	2007	2008	2009	2010	Proj 2011
<b>RENTABILITE ECONOMIQUE</b>												
Chiffre d'affaires	12374	13288	16187	18169	18009	20214	21937	23995	25045	25025	27709	30015
Valeur ajoutée	7781	7932	10193	11494	8860	13220	15095	15344	15771	19723	17858	19668
Excedent brute d'exploitation	3776	2842	6080	6119	3177	7173	8226	7478	7983	11723	8668	12301
Résultat d'exploitation	693	-2543	2790	2371	1259	3167	2575	3939	3806	6332	2829	5827
<b>RENTABILITE FINANCIERE</b>												
Résultat activité Ordinaire				0			0	#DIV/0!				
<b>RENTABILITE FINANCIERE</b>												
Résultat Net	212	-3797	1981	1352	1344	635	847	199,90	2200	914	2492	4228
CAF	3647	2210	5959	5067	5986	6549	6764	5206,00	5497	5654	8040	10882



La relance de l'activité enregistrée en 2010 se confirme sur le 1er semestre et laisse entrevoir le franchissement du seuil symbolique de 30 milliards CFA en 2011  
 Les principaux indicateurs d'exploitation connaîtront un redressement significatif avec des taux de croissance à deux chiffres, si la tendance du 1er semestre se confirme  
 La capacité d'autofinancement de l'entreprise devrait suivre et franchir le seuil de 10 milliards en 2011 (soit plus de 33% du CA)

## RATIOS D'EXPLOITATION

	2000	2001	2002	2003	2004	2005	2006	2007	2008	2009	2010	JUIN 2011
VA / CA												0,56
EBE / CA												0,41
RN / CA												0,14



Les ratios d'exploitation affiche la rentabilité du PAD avec des rendement de plus en plus élevés,  
 Le taux de rentabilité de l'activité est de 14%  
 Les ratios d'exploitation affiche la rentabilité du PAD avec des rendement de plus en plus élevés

## **ANALYSE DU BILAN AU 30 JUIN 2011**

---

L'accroissement des capitaux propres combiné à la baisse des dettes financières explique l'amélioration de la structure bilancielle au 30 juin 2011.

Le niveau général des ratios de liquidité reste satisfaisant malgré les dysfonctionnements du système « GAINDE » qui ont pesé un moment sur notre trésorerie à court terme.

La capacité d'endettement de l'entreprise s'améliore nettement, amorçant même une hausse et ceci malgré la poursuite du programme d'investissement 2008-2012.

Le Port autonome de Dakar devrait, en renforçant sa structure financière et sa solvabilité, poursuivre une croissance équilibrée, faire face à ses engagements financiers et poursuivre son développement.

L'analyse financière jointe en annexe du présent document fournit les informations pertinentes pour une bonne appréciation des performances de l'Entreprise.

Les projections financières à l'horizon 2016 sont également jointes en annexe du présent document pour permettre une vision à moyen terme de l'exploitation.



## BILAN

Dénomination sociale de l'entreprise : **PORT AUTONOME DE DAKAR**

Sigle usuel : **PAD**

Adresse : **Boulevard de la libération**

N° d'identification fiscale : **00 199 86**

Exercice clos le : **30/06/2011** Durée (en mois) :

**6**

Réf.	ACTIF	Exercice 2011			Exercice 2010
		Brut	Amort/Prov	Net	Net
	<b>ACTIF IMMOBILISE ( 1 )</b>				
<b>AA</b>	<b>Charges immobilisées</b>				
AB	Frais d'établissement et charges à répartir	5 827 760		5 827 760	5 827 760
AC	Primes de remboursement des obligations	0		0	0
<b>AD</b>	<b>Immobilisations incorporelles</b>				
AE	Frais de recherche et de développement	3 012 019 810	2 512 900 877	499 118 933	672 380 134
AF	Brevets, licences, logiciels	1 211 184 801	851 499 424	359 685 377	415 935 312
AG	Fonds commercial	0	0	0	0
AH	Autres immobilisations incorporelles	1 187 107 407	1 053 649 034	133 458 373	310 120 316
<b>AI</b>	<b>Immobilisations corporelles</b>				
AJ	Terrains	5 266 942 126	0	5 266 942 126	5 266 942 126
AK	Bâtiments	188 301 400 810	120 844 021 650	67 457 379 160	68 872 008 229
AL	Installations et agencements	16 018 655 767	8 227 368 392	7 791 287 375	8 092 684 635
AM	Matériel	11 035 793 075	7 131 499 055	3 904 294 020	4 147 742 148
AN	Matériel de transport	10 200 001 716	6 942 685 388	3 257 316 328	3 301 108 185
AP	Avances et acomptes versés sur immobilisation	25 758 384	0	25 758 384	3 805 485
<b>AQ</b>	<b>Immobilisations financières</b>				
AR	Titres de participation	4 500 440 527	1 312 540 795	3 187 899 732	3 187 899 732
AS	Autres immobilisations financières	428 036 630	175 186 560	252 850 070	276 824 888
AW	( 1 ) dont H.A.O. : Brut ..... 0 Net ..... 0				
<b>AZ</b>	<b>TOTAL ACTIF IMMOBILISE (I)</b>	<b>241 193 168 813</b>	<b>149 051 351 175</b>	<b>92 141 817 638</b>	<b>94 553 278 950</b>

## BILAN

Dénomination sociale de l'entreprise : **PORT AUTONOME DE DAKAR**

Sigle usuel : **PAD**

Adresse : **Boulevard de la libération**

N° d'identification fiscale : **00 199 86**

Exercice clos le : **30/06/2011** Durée (en mois) :

**6**

Réf.	ACTIF	Exercice 2011			Exercice 2010
		Brut	Provisions	Net	Net
<b>AZ</b>	<b>Report Total Actif immobilisé</b>	<b>241 193 168 813</b>	<b>149 051 351 175</b>	<b>92 141 817 638</b>	<b>94 553 278 950</b>
	<b>ACTIF CIRCULANT</b>				
<b>BA</b>	<b>Actif circulant H.A.O.</b>	40 460 179	0	40 460 179	40 910 179
<b>BB</b>	<b>Stocks</b>				
BC	Marchandises	0	0	0	0
BD	Matières premières et autres approvisionnements	184 203 465	118 720 431	65 483 034	65 483 034
BE	En-cours	0	0	0	0
BF	Produits fabriqués	0	0	0	0
<b>BG</b>	<b>Créances et emplois assimilés</b>				
BH	Fournisseurs, avances versées	243 707 914	0	243 707 914	225 747 024
BI	Clients	13 365 435 271	3 164 663 409	10 200 771 862	9 253 555 450
BJ	Autres créances	28 776 947 833	599 904 328	28 177 043 505	27 135 450 970
<b>BK</b>	<b>TOTAL ACTIF CIRCULANT (II)</b>	<b>42 610 754 662</b>	<b>3 883 288 168</b>	<b>38 727 466 494</b>	<b>36 721 146 657</b>
	<b>TRESORERIE - ACTIF</b>				
BQ	Titres de placement	2 093 004 485	15 179 811	2 077 824 674	2 191 065 738
BR	Valeurs à encaisser	513 076 751	0	513 076 751	452 474 335
BS	Banques, chèques postaux, caisse	11 484 665 962	0	11 484 665 962	10 867 514 780
<b>BT</b>	<b>TOTAL TRESORERIE - ACTIF (III)</b>	<b>14 090 747 198</b>	<b>15 179 811</b>	<b>14 075 567 387</b>	<b>13 511 054 853</b>
BU	Ecarts de conversion - Actif (IV) (perte probable de change)	0	0	0	0
<b>BZ</b>	<b>TOTAL GENERAL (I + II + III + IV)</b>	<b>297 894 670 673</b>	<b>152 949 819 154</b>	<b>144 944 851 519</b>	<b>144 785 480 460</b>

## **BILAN**

Dénomination sociale de l'entreprise : **PORT AUTONOME DE DAKAR**

Sigle usuel : **PAD**

Adresse : **Boulevard de la libération**

N° d'identification fiscale : **00 199 86**

Exercice Clos le : **30/06/2011** Durée (en mois) : **6**

Réf.	<b>PASSIF</b> (avant répartition)	<b>Exercice</b> <b>2011</b>	<b>Exercice</b> <b>2010</b>
	<b>CAPITAUX PROPRES ET RESSOURCES ASSIMILEES</b>		
CA	Capital	52 000 000 000	52 000 000 000
CB	Actionnaires capital non appelé	0	0
CC	<b>Primes et Réserves</b>		
CD	Primes d'apport, d'émission, de fusion	0	0
CE	Ecart de réévaluation	0	0
CF	Réserves indisponibles	3 290 658 272	994 744 419
CG	Réserves libres	26 045 155 943	5 381 931 268
CH	Report à nouveau	0	0
CI	Résultat net de l'exercice ( bénéfice + ou perte - )	3 523 817 500	22 959 138 528
CK	<b>Autres capitaux propres</b>		
CL	Subventions d'investissement	140 272 455	140 272 455
CM	Provisions réglementées et fonds assimilés	0	0
CP	<b>TOTAL CAPITAUX PROPRES ( I )</b>	<b>84 999 904 170</b>	<b>81 476 086 670</b>
	<b>DETTES FINANCIERES ET RESSOURCES ASSIMILEES (I)</b>		
DA	Emprunts	30 458 912 404	32 524 621 989
DB	Dettes de crédit-bail et contrats assimilés	0	0
DC	Dettes financières diverses	848 138 675	843 067 354
DD	Provisions financières pour risques et charges	3 856 416 557	3 856 416 557
DE	( 1 ) dont H.A.O. :.....0		
DF	<b>TOTAL DETTES FINANCIERES ( II )</b>	<b>35 163 467 636</b>	<b>37 224 105 900</b>
DG	<b>TOTAL RESSOURCES STABLES ( I + II )</b>	<b>120 163 371 806</b>	<b>118 700 192 570</b>

## **B I L A N**

Dénomination sociale de l'entreprise : **PORT AUTONOME DE DAKAR**  
 Sigle usuel : **PAD**

Adresse : **Boulevard de la libération**

N° d'identification fiscale : **00 199 86** Exercice Clos le : **30/06/2011** Durée (en mois) : **6**

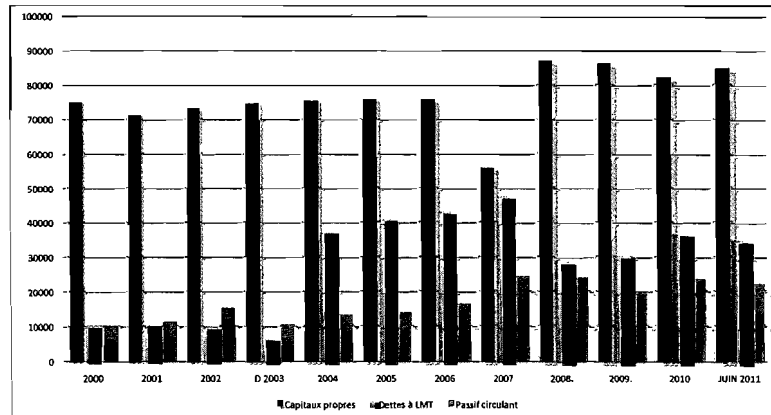
Réf.	<b>PASSIF</b> (avant répartition)	<b>Exercice</b> <b>2011</b>	<b>Exercice</b> <b>2010</b>
<b>DG</b>	<b>Report Total Ressources stables</b>	<b>120 163 371 806</b>	<b>118 700 192 570</b>
	<b>PASSIF CIRCULANT</b>		
DH	Dettes circulantes et ressources assimilées H.A.O.	453 775 929	568 704 200
DI	Clients, avances reçues	63 583 337	65 107 559
DJ	Fournisseurs d'exploitation	1 425 444 768	1 704 963 370
DK	Dettes fiscales	5 467 320 188	6 967 762 100
DL	Dettes sociales	1 740 269 023	2 037 384 981
DM	Autres dettes	12 865 960 398	12 923 591 269
DN	Risques provisionnés	0	0
<b>DP</b>	<b>TOTAL PASSIF CIRCULANT ( III )</b>	<b>22 016 353 643</b>	<b>24 267 513 479</b>
	<b>TRESORERIE - PASSIF</b>		
DQ	Banques, crédits d'escompte	0	0
DR	Banques, crédits de trésorerie	0	0
DS	Banques, découverts	2 765 126 070	1 817 774 411
<b>DT</b>	<b>TOTAL TRESORERIE - PASSIF ( IV )</b>	<b>2 765 126 070</b>	<b>1 817 774 411</b>
<b>DV</b>	<b>Ecart de conversion - Passif ( V )</b> <b>(gain probable de change)</b>	<b>0</b>	<b>0</b>
<b>DZ</b>	<b>TOTAL GENERAL ( I + II + III +IV+ V )</b>	<b>144 944 851 519</b>	<b>144 785 480 460</b>

## BILANS COMPARES 2000/JUIN 2011

(En millions CFA)

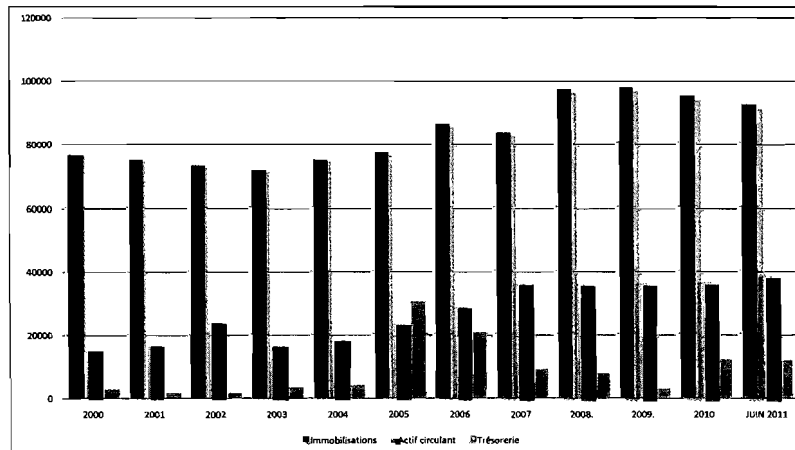
	2000	2001	2002	D 2003	2004	2005	2006	2007	2008	2009	2010	JUIN 2011
<b>Passif</b>												
Capitaux propres	75247	71434	73420	74656	75336	75906	76059	86094	87167	86341	87154	84999
Dettes à LMT	9885	10682	9773	6849	37541	41067	43388	47784	28999	30917	37224	35163
Passif circulant	10409	11303	15429	10773	19342	14120	16447	24314	24201	19452	23589	22018
	95541	93419	98622	91878	128219	131093	135894	128192	140367	136610	142967	142178
<b>Actif</b>												
Immobilisations	76554	74916	72960	71563	74905	77249	86172	83352	96902	97429	94553	62141
Actif circulant	15227	18546	23969	16735	18481	23458	29223	36921	35879	36763	36721	38727
Trésorerie	2894	1357	1393	3477	4033	30461	20499	8519	7586	2918	11693	11910
Écart de conversion	866	600	300	83	0	0						
	95541	93419	98622	91878	97419	131168	135894	128192	140367	136610	142967	142178

### STRUCTURE ET EVOLUTION DU PASSIF (en millions)



L'accroissement des fonds propres conjugué à la baisse de l'endettement résume l'excellente santé financière du PAD

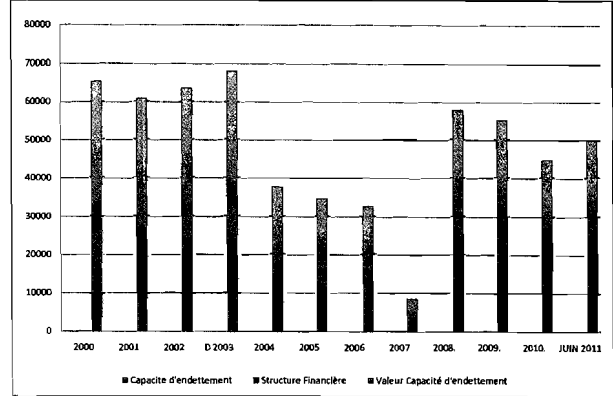
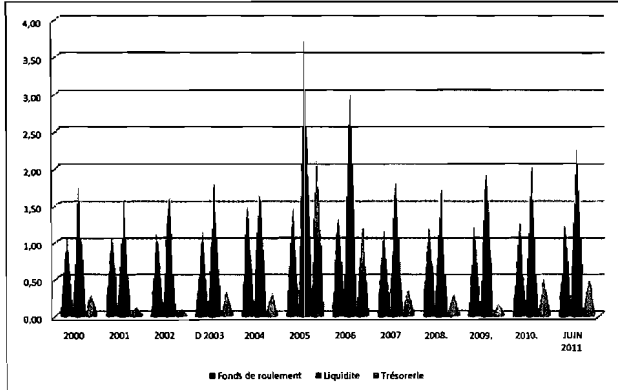
### STRUCTURE ET EVOLUTION DE L'ACTIF (en millions CFA)



## ANALYSE SECURITE FINANCIERE

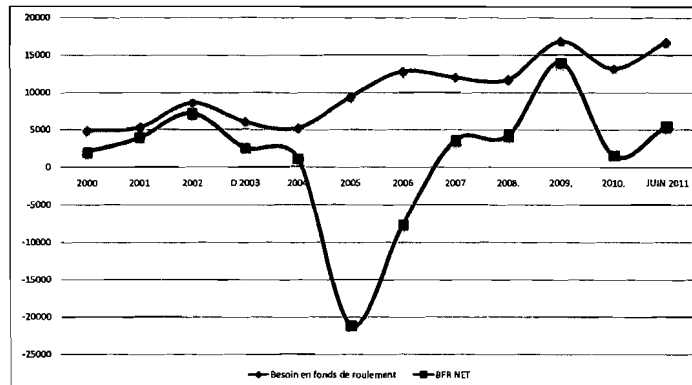
	2000	2001	2002	D 2003	2004	2005	2006	2007	2008.	2009.	2010.	JUIN 2011
<b>A COURT TERME</b>												
Fonds de roulement												
Liquidité												
Trésorerie												
	2000	2001	2002	D 2003	2004	2005	2006	2007	2008.	2009.	2010.	JUIN 2011
Besoin en fonds de roulement												
BFR NET												
	2000	2001	2002	D 2003	2004	2005	2006	2007	2008.	2009.	2010.	JUIN 2011
<b>LONG TERME</b>												
Capacité d'endettement	8,23	6,69	7,51	11,58								
Structure Financière	0,79	0,76	0,76	0,83								
Valeur Capacité d'endettement												

La valeur des ratios de structure confirme l'excellente santé financière de l'entreprise.



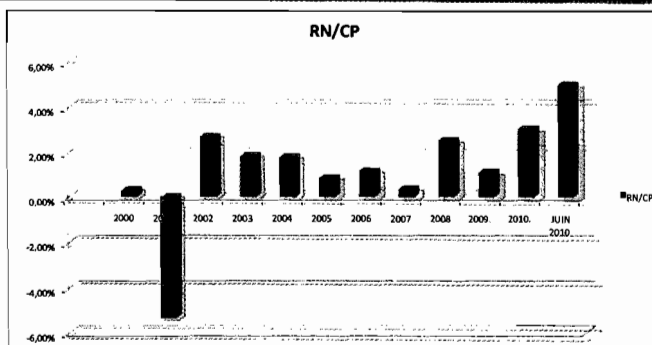
Amélioration considérable de la structure financière de l'entreprise  
La capacité d'endettement de l'entreprise s'améliore même pendant cette phase d'investissement.

## EVOLUTION DES BESOINS EN FONDS DE ROULEMENT



## EVOLUTION DU TAUX DE RENDEMENT

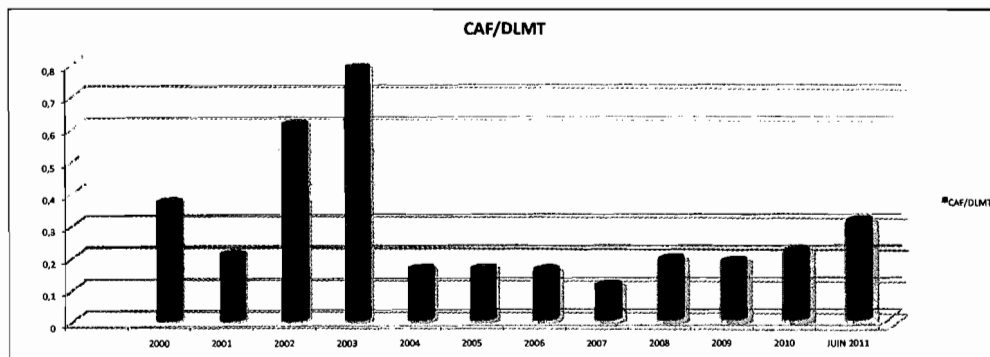
	2000	2001	2002	2003	2004	2005	2006	2007	2008	2009	2010	JUIN 2010
RN/CP												



Le taux de rendement des capitaux propres avoisine celui du secteur privé

## CAPACITE DE REMBOURSEMENT

	2000	2001	2002	2003	2004	2005	2006	2007	2008	2009	2010	JUIN 2011
CAF/DLMT	0,37	0,21	0,61	0,79	0,16	0,16	0,16	0,11	0,19	0,18	0,22	0,31



Le PAD reste une entreprise particulièrement solide avec une amélioration considérable de sa capacité de remboursement. avec Un taux de 0,31 en 2011, le Pad peut rembourser en moins de 4 ans l'intégralité de sa dette sur la base des ressources générées par son activité

## TABLEAU FINANCIER DES RESSOURCES ET DES EMPLOIS (TAFIRE)

Dénomination sociale de l'entreprise : **PORT AUTONOME DE DAKAR**  
 Adresse : **Boulevard de la libération**  
 N° d'identification fiscale : **00 199 86**    Exercice Clos le : **30/06/2011**    Durée (en mois) : **6**  
 Sigle usuel : **PAD**

### 1ère PARTIE : DETERMINATION DES SOLDES FINANCIERS DE L'EXERCICE 2011

#### □ CAPACITE D'AUTOFINANCEMENT GLOBALE ( C.A.F.G. )

C A F G = EBE  
 - Charges décaissables restantes      [à l'exclusion des cessions  
 + Produits encaissables restantes      d'actif immobilisé]

(SA) Frais financiers	1 020 803 743	<b>E.B.E.</b>	6 884 408 059
(SC) Pertes de change	260 606	(TT) Transferts de charges d'exploitation	12 887 022
(SL) Charges H.A.O.	0	(UA) Revenus financiers	525 041 821
(SQ) Participation	0	(UE) Transferts de charges financières	0
(SR) Impôts sur le résultat	0	(UC) Gains de change	258 531
		(UL) Produits H.A.O.	0
		(UN) Transferts de charges H.A.O.	0
<b>Total ( I )</b>	<b>1 021 064 349</b>	<b>Total ( II )</b>	<b>7 422 595 433</b>

C A F G = Total (II) - Total (I) = 6 401 531 084    **XA**    **2010**    814 946 199

#### □ AUTOFINANCEMENT ( A.F. )

A F = C A F G - Distribution de dividendes dans l'exercice (1)

A F = 6401531084 - 0 = 6 401 531 084    **XB**    **2010**    814 946 199

#### □ VARIATION DU BESOIN DE FINANCEMENT D'EXPLOITATION (B.F.E.)

Var.B.F.E. = Var.Stock (2) + Var.Créances (2) + Var.Dettes circulantes (2)

Variation des stocks : N-(N-1)	Emplois augmentation ( + )			Ressources diminution ( - )
(BC) Marchandises	0	ou		0
(BD) Matières premières	0	ou		0
(BE) En-cours	0	ou		0
(BF) Produits fabriqués	0	ou		0
<b>(A) Variation globale nette des stocks</b>	<b>0</b>	<b>ou</b>		<b>0</b>

(1) Dividendes mis en paiement au cours de l'exercice y compris les acomptes sur dividendes.  
 (2) A l'exclusion des éléments H.A.O.



## TABLEAU FINANCIER DES RESSOURCES ET DES EMPLOIS (TAFIRE)

(suite)

Dénomination sociale de l'entreprise : **PORT AUTONOME DE DAKAR**

Sigle usuel : **PAD**

Adresse : **Boulevard de la libération**

N° d'identification fiscale : **00 199 86**

Exercice Clos le :

**30/06/2011**

Durée (en mois) :

**6**

Variation des créances : N - (N - 1)	Emplois augmentation (+)		Ressources diminution (-)
(BH) Fournisseurs, avances versées	17 960 890	ou	0
(BI) Clients	947 216 412	ou	0
(BJ) Autres créances	1 041 592 535	ou	0
(BU) Ecart de conversion - Actif (1)	0	ou	0
<b>(B) Variation globale nette des créances</b>	<b>2 006 769 837</b>	<b>ou</b>	<b>0</b>

Variation des dettes circulantes : N - (N - 1)	Emplois diminution (-)		Ressources Augmentation (+)
(DI) Clients, avances reçues	1 524 222	ou	0
(DJ) Fournisseurs d'exploitation	279 518 602	ou	0
(DK) Dettes fiscales	1 500 441 912	ou	0
(DL) Dettes sociales	297 115 958	ou	0
(DM) Autres dettes	57 630 871	ou	0
(DN) Risques provisionnés	0	ou	0
(DV) Ecart de conversion - Passif (1)	0	ou	0
<b>(C) Variation globale nette des dettes circulantes</b>	<b>2 136 231 565</b>	<b>ou</b>	<b>0</b>

<b>VARIATION DU B.F.E. = (A) + (B) + (C)</b>	<b>XC</b>	<b>4 143 001 402</b>	<b>ou</b>	<b>0</b>
--	-----------	----------------------	-----------	----------

**□ EXCEDENT DE TRESORERIE D'EXPLOITATION ( E.T.E. )**

ETE = EBE - Variation BFE - Production immobilisée  
 ETE = 6884408059 - 4 143 001 402 - 0

	2011	2010
Excédent brut d'exploitation	6 884 408 059	8 366 088 574
-Variation du B.F.E.(-si emploi;+si ressources) (-ou+)	-4 143 001 402	5 990 258 614
- Production immobilisée	0	0
<b>EXCEDENT DE TRESORERIE D'EXPLOITATION</b>	<b>2 741 406 657</b>	<b>14 356 347 188</b>

(1) En cours d'adoption

## TABLEAU FINANCIER DES RESSOURCES ET DES EMPLOIS (TAFIRE)

### 2 ème PARTIE : TABLEAU

Dénomination sociale de l'entreprise : **PORT AUTONOME DE DAKAR**

Sigle usuel : **PAD**

Adresse : **Boulevard de la libération**

N° d'identification fiscale : **00 199 86**

Exercice Clos le :

**30/06/2011**

Durée (en mois) : **6**

Réf.		EXERCICE 2011		EXERCICE 2010
		Emplois	Ressources	( E - ; R + )
	<b>I. INVESTISSEMENTS ET DESINVESTISSEMENTS</b>			
FA	Charges immobilisées (augmentation dans l'exercice)	0		0
	<b>Croissance interne</b>			
FB	Acquisitions/Cessions d'immobilisations incorporelles	0	0	210 240 400
FC	Acquisitions/Cessions d'immobilisations corporelles	468 274 191	0	3 170 246 770
	<b>Croissance externe</b>			
FD	Acquisitions/Cessions d'immobilisations financières	26 162 899	28 184 818	-514 430 974
<b>FF</b>	<b>INVESTISSEMENT TOTAL</b>	<b>494 437 090</b>	<b>28 184 818</b>	<b>2 866 056 196</b>
<b>FG</b>	<b>II. VARIATION DU BESOIN DE FINANCEMENT D'EXPLOITATION ( cf. Supra : Var.B.F.E.)</b>	4 143 001 402 ou	0	-5 990 258 614
<b>FH</b>	<b>A - EMPLOIS ECONOMIQUES A FINANCER (FF + FG)</b>	<b>4 637 438 492</b>	<b>28 184 818</b>	<b>-3 124 202 418</b>
<b>FI</b>	<b>III. EMPLOIS/RESSOURCES (B.F., H.A.O.)</b>	114 928 271 ou	450 000	1 632 369 280
<b>FJ</b>	<b>IV. EMPLOIS FINANCIERS CONTRAINTS <sup>(1)</sup></b>	1 923 488 212		7 911 803 744
	Remboursements (selon échéancier) des emprunts et dettes financières			
	(1) A l'exclusion des remboursements anticipés portés en VII			
<b>FK</b>	<b>B - EMPLOIS TOTAUX A FINANCER</b>	<b>6 647 220 157</b>	<b>0</b>	<b>6 419 970 606</b>

## TABLEAU FINANCIER DES RESSOURCES ET DES EMPLOIS (TAFIRE)

(suite)

Dénomination sociale de l'entreprise : **PORT AUTONOME DE DAKAR**

Sigle usuel : **PAD**

Adresse : **Boulevard de la libération**

N° d'identification fiscale : **00 199 86**

Exercice Clos le :

**30/06/2011** Durée (en mois) :

**6**

Réf.		EXERCICE 2011		EXERCICE 2010
		Emplois	Ressources	( E -; R + )
	<b>V . FINANCEMENT INTERNE</b>			
FL	Dividendes (emplois) / C.A.F.G. (Ressources)	0	6 401 531 084	814 946 199
	<b>VI . FINANCEMENT PAR LES CAPITAUX PROPRES</b>			
FM	Augmentation de capital par apports nouveaux		0	0
FN	Subvention d'investissement		0	0
FP	Prélèvements sur le capital (y compris retraits de l'exploitant)	0		0
	<b>VII . FINANCEMENT PAR DE NOUVEAUX EMPRUNTS</b>			
FQ	Emprunts <sup>(2)</sup>	0	-137 150 052	14 381 177 533
FR	Autres dettes financières <sup>(2)</sup>	0	0	0
	(2) Remboursements anticipés inscrits séparément en emplois			
<b>FS</b>	<b>C - RESSOURCES NETTES DE FINANCEMENT</b>	<b>0</b>	<b>6 264 381 032</b>	<b>15 196 123 732</b>
<b>FT</b>	<b>D - EXCEDENT OU INSUFFISANCE DE RESSOURCES DE FINANCEMENT ( C-B)</b>	<b>382 839 125</b> ou	<b>0</b>	<b>8 776 153 126</b>
	<b>VIII . VARIATION DE LA TRESORERIE</b>			
	Trésorerie nette			
FU	à la clôture de l'exercice + ou -	11 310 441 317		
FV	à l'ouverture de l'exercice + ou -	11 693 280 442		
<b>FW</b>	<b>Variation Trésorerie : + si Emploi ; - si Ressources</b>	<b>-382 839 125</b>	<b>0</b> ou	<b>382 839 125</b>
	<b>Contrôle : D = VIII avec signe opposé</b>			<b>-8 776 153 126</b>

Nota : I, IV, V, VI, VII : en termes de flux ; II, III, VIII : différences "bilantielles".

Contrôle (à partir des masses des bilans N et N-1)	Emplois	Ressources
Variation du fonds de roulement (F.d.R.) : FdR (N) - FdR (N-1)	0 ou	3 874 640 548
Variation du B.F.global (B.F.G.) : BFG (N) - BFG (N-1)	4 257 479 673 ou	0
Variation de la trésorerie ( T ) : T (N) - T (N-1)	0 ou	382 839 125
<b>TOTAL</b>	<b>4 257 479 673 =</b>	<b>4 257 479 673</b>

DETAIL DES CHARGES	;%	Variation	Jun 2011'	Jun 2010'
<b>Achats et variations de stock</b>	<b>125,38</b>	<b>130 143 865</b>	<b>642 920 981</b>	<b>512 777 116</b>
Transports sur achats	-	-	-	-
Transports du personnel	-	-	-	-
Voyages et déplacements	<b>157,37</b>	<b>67 068 325</b>	<b>183 977 420</b>	<b>116 909 095</b>
<b>Transports</b>	<b>157,37</b>	<b>67 068 325</b>	<b>183 977 420</b>	<b>116 909 095</b>
Locations de matériels	<b>91,54</b>	<b>2 794 741</b>	<b>30 242 411</b>	<b>33 037 152</b>
Entretien des biens immobiliers	<b>96,98</b>	<b>7 277 932</b>	<b>233 831 753</b>	<b>241 109 685</b>
Entretien des biens mobiliers	<b>71,64</b>	<b>67 140 281</b>	<b>169 570 211</b>	<b>236 710 492</b>
Assurances	<b>161,66</b>	<b>54 511 129</b>	<b>142 911 549</b>	<b>88 400 420</b>
Assurances Maladie Personnel	-	-	-	-
Documentation	<b>380,88</b>	<b>14 982 826</b>	<b>20 317 159</b>	<b>5 334 333</b>
Publicité	<b>124,81</b>	<b>83 136 374</b>	<b>418 230 655</b>	<b>335 094 281</b>
Frais de télécommunications	<b>161,76</b>	<b>35 982 850</b>	<b>94 246 338</b>	<b>58 263 488</b>
Frais bancaires	<b>23,16</b>	<b>128 919 940</b>	<b>38 863 765</b>	<b>167 783 705</b>
Commissions	<b>1,65</b>	<b>325 423 552</b>	<b>5 465 321</b>	<b>330 888 873</b>
Rémunérations des transitaires	<b>98,96</b>	<b>36 891</b>	<b>3 509 580</b>	<b>3 546 471</b>
Honoraires	<b>210,09</b>	<b>101 487 694</b>	<b>193 673 256</b>	<b>92 185 562</b>
Frais d'actes et de contentieux	<b>373,58</b>	<b>1 689 258</b>	<b>2 306 718</b>	<b>617 460</b>
Divers frais	-	-	-	-
Frais de formation du personnel	<b>80,32</b>	<b>27 122 285</b>	<b>110 665 811</b>	<b>137 788 096</b>
Redevances et droits similaires	<b>75,32</b>	<b>3 551 794</b>	<b>10 837 512</b>	<b>14 389 306</b>
Cotisations	<b>159,92</b>	<b>32 397 740</b>	<b>86 464 964</b>	<b>54 067 224</b>
	-	<b>921 774</b>	-	<b>921 774</b>
Frais de recrutement du personnel	<b>100,00</b>	<b>1 200 000</b>	-	<b>1 200 000</b>
Gardiennage - Nettoyage	-	-	0	0
Frais de déménagement	-	-	-	-
Réceptions	<b>104,89</b>	<b>1 449 635</b>	<b>31 121 027</b>	<b>29 671 392</b>
Missions	<b>98,21</b>	<b>7 792 744</b>	<b>426 515 625</b>	<b>434 308 369</b>
<b>Services extérieurs</b>	<b>89,12</b>	<b>246 544 428</b>	<b>2 018 773 655</b>	<b>2 265 318 083</b>
Impôt foncier	<b>103,51</b>	<b>2 390 902</b>	<b>70 449 582</b>	<b>68 058 680</b>
Patentes	<b>143,26</b>	<b>174 670 579</b>	<b>578 456 513</b>	<b>403 785 934</b>
Autres impôts directs	-	-	-	-
Impôts indirects	<b>71,83</b>	<b>94 268 754</b>	<b>240 422 430</b>	<b>334 691 184</b>
Timbres, vignettes	<b>106,63</b>	<b>4 676 455</b>	<b>75 217 925</b>	<b>70 541 470</b>
Amendes et pénalités	-	-	-	-
Autres impôts	<b>466,90</b>	<b>20 853 770</b>	<b>26 537 557</b>	<b>5 683 787</b>
<b>Impôts et taxes</b>	<b>112,27</b>	<b>108 322 952</b>	<b>991 084 007</b>	<b>882 761 055</b>
Pertes diverses	<b>100,00</b>	<b>4 588 935</b>	<b>4 588 935</b>	-
Jetons de présence	<b>92,05</b>	<b>2 824 121</b>	<b>32 718 000</b>	<b>35 542 121</b>
Dons	<b>148,92</b>	<b>39 516 498</b>	<b>120 297 422</b>	<b>80 780 924</b>
Charges provisionnées	-	-	-	-
<b>Autres charges</b>	<b>135,49</b>	<b>41 281 312</b>	<b>157 604 357</b>	<b>116 323 045</b>
Salaires et avantages du personnel national	<b>108,11</b>	<b>169 865 753</b>	<b>2 265 169 611</b>	<b>2 095 303 858</b>
Indemnités du personnel	<b>98,88</b>	<b>5 432 458</b>	<b>479 265 387</b>	<b>484 697 845</b>
Charges sociales du personnel national	<b>102,39</b>	<b>3 435 440</b>	<b>147 309 890</b>	<b>143 874 450</b>
Personnel extérieur	<b>91,79</b>	<b>60 991 677</b>	<b>682 158 683</b>	<b>743 150 360</b>
Frais divers du personnel	<b>261,36</b>	<b>388 759 542</b>	<b>629 691 530</b>	<b>240 931 988</b>
<b>Charges de personnel</b>	<b>113,37</b>	<b>495 636 600</b>	<b>4 203 595 101</b>	<b>3 707 958 501</b>
<i>dont : Transport du personnel</i>	<b>94,07</b>	<b>3 186 776</b>	<b>50 558 704</b>	<b>53 745 480</b>
<i>Assurance maladie groupe</i>	<b>90,29</b>	<b>38 813 627</b>	<b>361 092 287</b>	<b>399 905 914</b>
<i>Gardiennage - Nettoyage</i>	<b>97,51</b>	<b>6 915 399</b>	<b>270 507 692</b>	<b>277 423 091</b>
<b>Charges de personnel directes</b>	<b>118,29</b>	<b>544 552 402</b>	<b>3 521 436 418</b>	<b>2 976 884 016</b>
<b>Frais financiers</b>	<b>117,35</b>	<b>150 931 792</b>	<b>1 020 803 743</b>	<b>869 871 951</b>
<b>Pertes de change</b>	<b>22,70</b>	<b>887 676</b>	<b>260 606</b>	<b>1 148 282</b>
<b>Charges financières</b>	-	-	-	-
<b>Dotations aux amortissements</b>	<b>93,13</b>	<b>212 228 550</b>	<b>2 877 713 584</b>	<b>3 089 942 134</b>
<b>Dotations aux provisions d'exploitation</b>	-	-	-	-
<b>Dotations aux provisions financières</b>	-	-	-	-
<b>Dotations aux provisions</b>	-	-	-	-
<b>TOTAL DES CHARGES ORDINAIRES</b>	<b>104,62</b>	<b>533 724 192</b>	<b>12 096 733 454</b>	<b>11 563 009 262</b>
Valeur des Cessions	-	-	-	-
Charges H A O	-	-	-	-
Dotations H A O	-	-	-	-
Participation des travailleurs	-	-	-	-
<b>TOTAL DES CHARGES H A O</b>	-	-	-	-
<b>IMPÔT</b>	-	-	-	-
<b>TOTAL DES CHARGES</b>	<b>104,62</b>	<b>533 724 192</b>	<b>12 096 733 454</b>	<b>11 563 009 262</b>

DETAIL DES PRODUITS	;%	Variation	Juin 2011'	Juin 2010'
		-		
		-		
Redevances Domaniales	117,36	254 744 445	1 722 262 469	1 467 518 024
Redevances Conteneurs TAC	158,49	715 999 085	1 940 235 715	1 224 236 630
Redevances Conteneurs AZ	105,11	15 927 294	327 359 935	311 432 641
Redevances Marchandises	107,35	426 034 711	6 224 290 991	5 798 256 280
Redevances Navires CCE	111,47	369 343 956	3 589 391 679	3 220 047 723
Contributions Port Pêche	116,40	53 133 891	377 051 568	323 917 677
Hydrocarbures	89,52	27 610 654	235 757 561	263 368 215
Redevances ICS-THIES-TAIBA	100,79	533 600	67 911 227	67 377 627
Cession eau - electricite	109,75	24 922 739	280 668 119	255 745 380
		-		
<i>services</i>	114,17	1 833 029 067	14 764 929 264	12 931 900 197
		-		
Locations Materiel	133,46	7 975 613	31 815 113	23 839 500
Titres Acces	96,50	7 586 529	209 193 108	216 779 637
Redevance passagers - Autres produits	39,77	66 409 246	43 849 071	110 258 317
		-		
<i>produits accessoires</i>	81,18	66 020 162	284 857 292	350 877 454
		-		
<b>CHIFFRE D'AFFAIRES</b>	113,30	1 767 008 905	15 049 786 556	13 282 777 651
		-		
<i>Autres Produits</i>	249,11	19 499 786	32 577 024	13 077 238
<i>dont : loyers</i>		-	-	-
<i>amendes</i>		-	-	-
<i>divers</i>	249,11	19 499 786	32 577 024	13 077 238
		-		
<b>VALEUR AJOUTEE</b>	117,94	1 686 236 665	11 088 003 160	9 401 766 495
		-		
<b>EXCEDENT BRUT D'EXPLOITATION</b>	120,91	1 190 600 065	6 884 408 059	5 693 807 994
		-		
<i>Tranferts de charges</i>	98,01	261 593	12 887 022	13 148 615
		-		
<i>Reprise provisions Exploitation</i>		-	-	-
		-		
<b>RESULTAT D'EXPLOITATION</b>	153,59	1 402 567 022	4 019 581 497	2 617 014 475
		-		
<i>Revenus Financiers</i>	40,70	765 421 747	525 300 352	1 290 722 099
		-		
<i>Reprise provisions Financières</i>		-	-	-
		-		
<b>RESULTAT FINANCIER</b>	118,12	915 465 863	495 763 997	419 701 866
		-		
<b>C A F</b>	104,49	274 872 609	6 401 531 084	6 126 658 475
		-		
<i>Autres revenus</i>	43,34	746 183 554	570 764 398	1 316 947 952
		-		
<b>TOTAL PRODUITS ORDINAIRES</b>	106,99	1 020 825 351	15 620 550 954	14 599 725 603
		-		
<b>RESULTAT DES A.O.</b>	116,04	487 101 159	3 523 817 500	3 036 716 341
		-		
Produits des Cessions	-	2 000 000	-	2 000 000
Produits H A O		-	-	-
Reprise H A O		-	-	-
Subventions d'équilibre		-	-	-
		-		
<b>TOTAL PRODUITS H A O</b>	-	2 000 000	-	2 000 000
		-		
<b>RESULTAT H A O.</b>	-	2 000 000	-	2 000 000
		-		
<b>RESULTAT NET</b>	115,96	485 101 159	3 523 817 500	3 038 716 341

# PROJECTIONS 2010-2016

Date d'impact

Souscription 1511 MILLIERS

	2010	2011	2012	2013	2014	2015	2016
Redevances domaniales		10%	5%	1%	1%	1%	1%
Redevances maritimes		5,00%	5,00%	5,00%	5,00%	5,00%	5,00%
Redevances maritimes		1%	1%	1%	1%	1%	1%
Port de Pebris		1%	1%	1%	1%	1%	1%
Hydrocarbures Pn		2,50%	2,50%	2,50%	2,50%	2,50%	2,50%
Redevances Pn		5,00%	5,00%	5,00%	5,00%	5,00%	5,00%
Redevances sur et électricité		1,00%	1,00%	1,00%	1,00%	1,00%	1,00%
Location de matériel		5%	5%	5%	5%	5%	5%
Titres d'accès		1%	1%	1%	1%	1%	1%
Divers		1%	1%	1%	1%	1%	1%

	2010	2011	2012	2013	2014	2015	2016
Consommations intermédiaires	9 491 902	9 646 659	10 415 059	10 722 511	11 049 336	11 380 816	11 722 240
Charges de personnel	3 719 982	4 535 191	5 016 000	5 016 000	5 016 000	5 016 000	5 016 000
Redevances contractuelles	3 197 691	3 444 524	3 786 978	3 978 425	4 018 209	4 058 392	4 098 875
Redevances domaniales	12 222 458	12 448 581	13 071 010	13 724 561	14 410 789	15 131 328	15 887 894
Redevances maritimes	6 293 235	7 178 783	7 537 722	7 914 608	8 310 339	8 725 856	9 162 148
Redevances maritimes	594 866	754 103	781 644	789 260	778 953	784 723	782 570
Contributions Port de Pebris	439 711	471 515	489 303	495 365	507 770	520 464	533 476
Hydrocarbures	107 934	135 822	142 613	144 039	145 480	152 754	160 391
Redevances ICS-Thiers-Triba	561 579	561 336	566 849	572 619	578 345	584 128	589 970
Cessions Eau et Electricité	84 801	63 630	68 812	70 152	73 660	77 343	81 210
Locations de Matériel	334 467	334 500	337 845	341 223	344 636	348 092	351 563
Titres d'accès	152 526	87 698	88 575	89 461	90 355	91 259	92 171
Divers	27 709 230	30 015 683	31 861 449	33 115 734	34 272 535	35 490 328	36 766 359

Actariats maritimes et fourniture	1 497 699	1 266 840	1 324 415	1 364 148	1 405 072	1 447 224	1 490 641
Transports	2 774 578	3 875 954	3 716 993	3 900 352	4 025 073	4 141 135	4 255 560
Services extérieurs A	4 872 466	4 037 546	4 158 872	4 283 433	4 411 936	4 544 294	4 680 622
Impôts et taxes	1 320 349	1 320 349	1 359 959	1 400 758	1 442 781	1 485 054	1 530 646
Autres produits	233 887	100 000	927 000	954 810	983 454	1 012 856	1 043 347
VALEUR AJOUTÉE	18 157 992	22 203 994	23 812 410	24 822 223	25 727 219	26 685 652	27 694 553

Charges de Personnel	9 491 902	8 946 659	10 415 059	10 722 511	11 049 336	11 380 816	11 722 240
E BE	8 666 090	12 257 335	13 397 351	14 094 713	14 677 883	15 304 836	15 972 313
déductions sur amort, provisions, nets en re	6 155 060	7 697 243	8 596 936	8 128 151	7 556 180	7 024 038	6 537 835
RESULTAT D'EXPLOITATION	3 129 900	4 920 654	5 160 977	6 327 124	7 479 265	8 635 361	9 794 940

Produits financiers	2 211 612	1 730 000	1 194 222	1 137 122	1 064 965	1 099 545	1 209 830
Intérêts des emprunts	2 424 746	2 480 059	2 511 632	3 629 867	2 874 939	2 138 535	1 452 820
Pertes des emprunts	1 697	10 000	10 000	10 000	10 000	10 000	10 000
55 187							
RESULTAT ACTIVITES ORDINAIRES	3 323 236	4 180 585	3 733 567	3 824 579	5 639 291	7 586 351	9 541 849
Produits exceptionnels	1 278 439	324 400	324 400	324 400	324 400	324 400	324 400
Charges exceptionnelles	35 056	828 888	867 922	883 959	920 778	948 401	976 853
Impôt sur les sociétés	3 588 118	2 742 073	2 441 255	2 441 255	3 797 184	5 221 782	6 667 047
RESULTAT NET	8 038 946	10 114 816	10 665 070	11 031 965	11 927 400	12 880 582	13 809 782

distributions dividendes	8 038 946	10 114 816	599 133	610 316	949 266	1 305 440	1 659 762
GAF NET			10 065 937	9 634 639	10 082 656	10 621 959	11 213 820

EBE/Intérêts emprunts: 3,52 4,94 5,13 5,11 5,11 7,16 10,99